

行かなきゃ！選挙！



4月は統一地方選挙

4月7日(日)、21日(日)は統一地方選挙です。皆さんは選挙のとき、きちんと投票に行っていますか。選挙は国や県、市区町村の進む道を決める大切なものです。

しかし近年、特に若者を中心として、全国的に選挙の投票率が低くなっています。

昨年3月に実施された石川県知事選挙の投票率では、県内全体での投票率が39・07%であるのに対し、野々市市の投票率は30・38%と非常に低くなっています。また、年代別に見ると、10代、40代の市民の投票率は総じて平均を下回っており、若い世代の投票率が低いことが浮き彫りになっています。

統一地方選挙とは

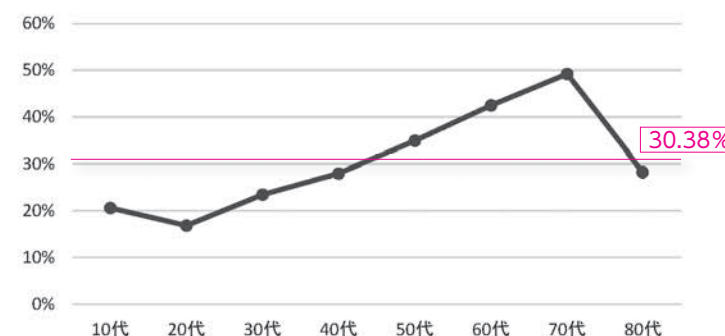
統一地方選挙は、地方公共団体の選挙について、日程を全国的に統一して実施する地方選挙です。ある一定期間に任期満了となる都道府県や市区町村の首長および地方議会議員について、4年に1度実施されます。野々市市では4月7日(日)に石川県県議会議員選挙、21日(日)に野々市市長選挙と野々市市議会議員選挙の執行を予定しています。

昨年の石川県知事選挙における投票率

石川県の投票率	野々市市の投票率※
39.07%	30.38%

※市内の有権者 41,209 人のうち、投票したのは 12,518 人

野々市市の年代別投票率



投票率の低下

誰が当選しても同じでしょ

自分の1票なんて結果に関係ない

誰に投票したらいいかわからない

投票日に投票所へ行けない

投票したい候補者がいない

選挙に対する若い世代のイメージ

投票に行かないと...

選挙なんて自分には関係ないと思う人もいるかもしれませんが。しかし、国や県、市区町村の行う事業にかかる費用は皆さんが支払う税金から捻出されています。そして、この税金の使い道を決めるのは選挙で選ばれた国会議員や県知事、市区町村長や市議会議員です。

今後も若い世代の投票率が低い状況が続いたらどうなるでしょうか。政治家は投票率の高い高齢者を優先した政治を行うかもしれません。なぜなら、その方が次回も選挙に当選する可能性が高くなるからです。すべての世代が暮らしやすい社会を実現するためにも、若い世代が進んで投票に行くことは非常に重要なことです。

野々市市の事業

ここでは野々市市がこれまで行ってきた事業を一部紹介します。これらの事業も、皆さんが選挙に行くことで実現されたということになります。多くの市民が望む政治やまちづくりを進めるためにも、皆さん一人一人が投票に行くことが大切です。

みんなの1票が決めるまちづくり

公共施設

- ・学びの杜ののいち カレード建設
- ・にぎわいの里ののいち カミーノ建設
- ・公園整備や遊具の更新



災害・防災

- ・消防団の充実
- ・除雪・水防体制の見直し
- ・避難所・備蓄品の充実



公共交通

- ・コミュニティバス「のっティ」やシャトルバス「のんキー」の充実



教育

- ・教員の多忙化改善
- ・ICT教育の充実
- ・校舎の改修



介護・福祉

- ・医療費助成の拡大
- ・地域福祉計画の策定
- ・介護予防の事業の充実



野々市市ではこの他にもたくさんの事業が行われているよ！



Interview



明るい選挙推進協議会委員

八尾 悠生 さん

学生の皆さん、投票に行きましょう！

私は一昨年、大学2年生の春に明るい選挙推進協議会委員になりました。「投票に行かなければ」という漠然とした意識は持っていましたが、選挙に関する知識があまりなく、自分の意識改善も含めてやってみようと思ったからです。現在は「成人式」や「北国街道野々市市」などのイベントで投票を呼びかけたり、年に数回、大学の食堂で学生向けの啓発活動を行っています。

若い世代で投票に行かない人は、「投票に行くのが面倒くさい」と考えている人が大

半ではないかと思っています。投票は手続きが複雑に感じられるかもしれませんが、実際に行ってみるとあっという間に終わります。投票所の入口手前には選挙公報も置いてあるので、投票の参考になります。

若い世代が投票に行くことでさらに活気のあるまちにつながると思います。全体の投票率が上がることで住民みんなの意見を吸い上げたよりよいまちづくりにつながっていくのではないのでしょうか。



◆4月は統一地方選挙◆

問い合わせ
市選挙管理委員会
☎227-6026

4月7日(日) 石川県議会議員選挙

4月21日(日) 野々市市議会議員選挙
野々市市長選挙



投票制度には、投票日当日に予定があって投票に行くことができない人や、長期出張中などで指定された地域の投票所に行くことができない人のために、期日前投票制度や不在者投票制度があります。

仕事や旅行などで都合が悪く、投票に行くことができない人は

期日前投票制度 を利用しましょう！

今回の統一地方選挙では、従来の情報交流館カメリアに加え、試行的に「交遊舎」に期日前投票所を設置します。なお、「ののいちし地域安全センター」(扇が丘)では投票できませんので注意してください。

期日前投票所	情報交流館カメリア (市役所併設) 三納一丁目1番地 	交遊舎 (JR 野々市駅北口に隣接) 二日市一丁目2番地
	期間 ◇県議会議員選挙 3月30日(土)～4月6日(土) 午前8時30分～午後8時 ◇市議会議員選挙・市長選挙 4月15日(月)～20日(土) 午前8時30分～午後8時	

※期日前投票には、個人宛に郵送で届く投票入場券が必要です。事前に裏面の宣誓書欄を記入してください

長期出張や単身赴任中などで、市の投票所で投票することができない人は

不在者投票制度 を利用しましょう！

滞在先における不在者投票

投票日に他市区町村に滞在中の人は、期日前投票の期間中に滞在地の選挙管理委員会で不在者投票をすることができます。あらかじめ野々市市選挙管理委員会から投票用紙の交付を受ける必要がありますので、早めに請求してください。

指定病院などにおける不在者投票

都道府県選挙管理委員会が指定した病院・老人ホームなどに入院または入所中の人は、その施設で不在者投票をすることができます。あらかじめ病院長などに申し出てください。

郵便などによる不在者投票

身体に障害のある人(政令で定める条件を満たす人に限る)および介護保険法上の要介護5の人は、投票用紙を請求し、郵便により不在者投票をすることができます。あらかじめ「郵便等投票証明書」の交付を受ける必要があります。

【不在者投票の投票用紙請求期限】・県議会議員選挙 4月3日(水)必着 ・市議会議員選挙、市長選挙 4月17日(水)必着

投票って難しそう...



県立大学3年

川村 夏澄さん(本町2)

Q.これからの野々市について

A.若い人が活気を出して引っ

張るまちになってほしい

金沢工業大学大学院1年

川村 祥太さん(本町2)

Q.これからの野々市について

A.地域の交流が盛んなまちに

なっているほしい

どうやって投票するの？
ここまでで野々市の投票率、特に若い世代の投票率が低いことが分かりました。投票に行かない人の中には、投票は手続きが煩雑そうだから行かない、投票の仕方が分からないから行かない、という人もいます。そこで、選挙で投票する際の一連の流れを説明します。

投票ってどうやるの？
一連の流れ

～投票を体験しました～

候補者を確認 <p>改めて候補者を確認しましょう。</p>	受付 <p>入場券を提出して本人確認を済ませ、投票用紙を受け取ります。</p>	投票所 <p>投票入場券に記載された投票所へ。入場券も忘れずに持参しましょう。</p>
投票終了 <p>投票はこれで終了です。お疲れ様でした。</p>	投票 <p>投票用紙を投票箱に投函します。家族や友人と一緒に投票所へ入場することはできますが、投票は必ず自分の手で行いましょう。</p>	記載台 <p>記載台で候補者氏名を記入します。書き間違えた場合は二重線で訂正しましょう。</p>

思ったよりとっても簡単だね！
次からは安心して投票できそう



投票に行く時は...

野々市市議会議員選挙・野々市市長選挙		投票用紙
投票所	投票区	選挙事務
投票日・時間		新金沢局 料金後納郵便
平成31年4月21日(日) 午前7時から午後8時まで		見本
選挙人名簿記載番号		
選挙人氏名(姓・名)		

投票入場券

投票日前に各個人宛に送付されます。投票所に持参してください。



選挙公報

立候補者の政見などを記載した文書。どの候補者に投票するか決める際の参考にしてください。