

広報野々市  
City Public Relations

# NON@ICHI

2024 Apr. **4**  
広報 No.829

令和6年度 野々市市の予算  
4つのスイーツが仲間入り!! 野々市ブランド認定品(令和5年度)

## Topics

SDGsアクションカード  
ゲーム【ののいち版】  
が完成!

春、咲いた!

花と緑ののいち椿まつり2024(ののいち椿館)

令和6年度

# 野々市市の予算

企画財政課 227・6031



予算説明会は市公式  
YouTubeで公開中！

## 予算の特徴

令和6年度一般会計予算総額は235億5千万円となり、前年度から29億1千万円増、率にして14・1%の増となりました。これは平成29年度の209億5千万円を超える過去最大の予算規模です。

## 3つの重点ポイント

まちづくりの最上位計画である市第二次総合計画では、将来都市像を「かがやき無限大 みんなでつくるインパクトシティのいち」と定めています。その実現に向け、3つの重点ポイントを定めて予算を編成しました。

### ①安全安心なまちづくりの推進

能登半島地震発生時の避難所開設・運営で得た教訓を基に、今ある公共施設を優先的に長寿命化するなどの整備を

進め、防災機能を一層強化します。また、道路や橋などのインフラ施設の整備・点検を着実に進めます。

### ②SDGsの推進

経済・社会・環境の分野で事業を展開し、バランスの取れた社会を目指します。「SDGs未来都市推進事業」を中心に、にぎわいの創出やコロナ禍からの脱却に向けた施策を展開します。

### ③GX※1の推進

本市の「ゼロカーボンシティ宣言」に基づき、温室効果ガス排出量削減に向けて取り組みます。また、令和5年度に策定した「カーボンニュートラル推進プラン」の下、具体的な取り組みを推し進めます。  
※1 GX：グリーン・トランスフォーメーションの略。化石燃料の使用を減らし、環境負荷の少ないエネルギーの活用を進めるための変革やそれに向けた活動

## 歳出 歳入

### 性質別グラフ

物件費・維持補修費  
補助費等 (29.9%)  
70億 4316万 3千円

道路や施設の管理に必要な経費、  
他の団体への補助金など

扶助費 (25.9%)  
61億 4万 8千円

生活保護の対象者、高齢者、児童、  
心身障害者などに行う支援に必要な費用

普通建設事業費 (16.3%)  
38億 3675万円

道路や公共施設の建設に必要な  
費用

人件費 (13.9%)  
32億 7931万 1千円

報酬や給与などに必要な費用

公債費 (7.8%)  
18億 4709万 7千円

市債の償還（返済）に必要な費用

その他 (6.2%)  
14億 4363万 1千円

繰出金 13億 1285万 2千円  
積立金 1億 1047万 9千円  
貸付金 1029万 8千円  
災害復旧費・予備費 1000万 2千円

その他 (4.7%)  
11億 1206万 5千円

諸収入 7億 4704万 3千円  
使用料及び手数料 1億 3151万 8千円  
繰越金 1億 円  
分担金及び負担金 7437万 3千円  
寄附金 3210万 1千円  
財産収入 2703万 円

市税 (35.1%)  
82億 5761万 1千円

市民税 34億 1260万 円  
固定資産税 36億 3541万 1千円  
軽自動車税 1億 8970万 円  
市たばこ税 4億 8600万 円  
都市計画税 5億 3390万 円

国県支出金 (25.0%)  
58億 9743万 4千円

市が行う事業に対して国や県から  
交付されるお金

地方交付税等 (19.3%)  
45億 5150万円

地域間の財源の格差を少なくする  
ために国税の一部が地方に交付  
されるお金

地方交付税 27億 6300万円  
地方消費税交付金 14億 0000万円  
利子割等交付金 2億 1100万円  
地方譲与税 1億 4050万円  
環境性能割交付金 3000万円  
交通安全対策特別交付金 700万円

市債 (11.7%)  
27億 4440万円

道路や公共施設の整備などのため  
に金融機関から借りるお金

繰入金 (4.2%)  
9億 8699万円

基金や他の会計から繰り入れる  
お金

前年比  
+14.1%  
235億 5000万円



## POINT 01

安全安心な  
まちづくりの推進



## POINT 02

SDGs の推進



## POINT 03

GX の推進



将来都市像

# かがやき無限大 みんなでつくる インパクトシティのいち

市民協働のまちづくり

SDGs の推進

「野々市ファン」の拡大

コンパクトな市域に詰まった魅力を市民の皆さんと磨いていくことで、多くの人に大きなインパクトを与えられる「かがやきあふれる野々市市」を目指しています。

## 会計別予算

一般会計	
	235 億 5000 万円
特別会計	
国民健康保険	43 億 1100 万円
後期高齢者医療	7 億 800 万円
介護保険	31 億 6600 万円
公営企業会計	
水道事業	15 億 円
公共下水道事業	24 億 8000 万円

※墓地特別会計は令和5年度末で廃止。  
令和6年度は一般会計に組み入れています

### 用語解説

#### 一般会計

市の基本的な行政サービスを行う会計

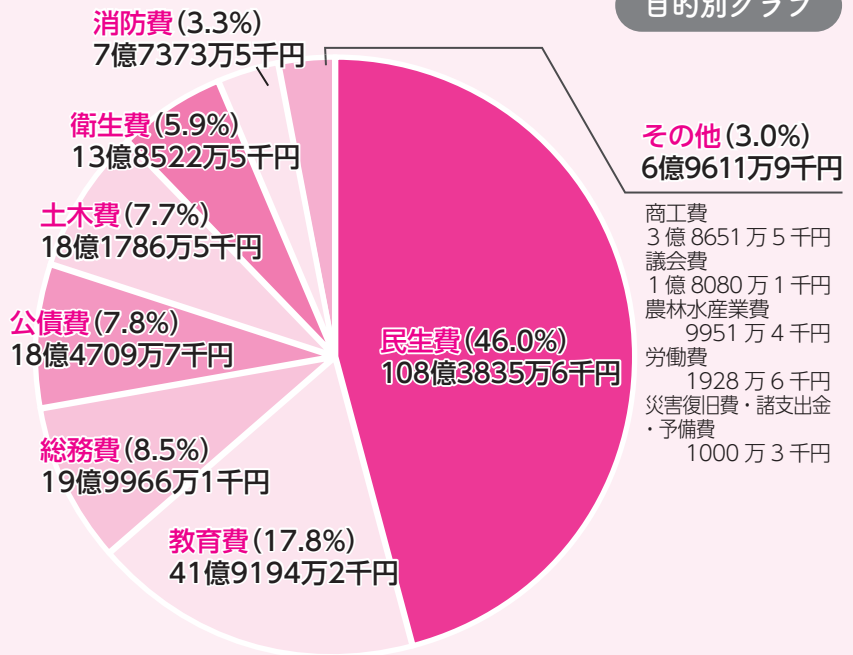
#### 特別会計

特定の目的のための会計。一般会計から切り離して、収入・支出を経理します

#### 公営企業会計

民間企業のように事業収入で運営する事業の会計

### 目的別グラフ



#### その他 (3.0%)

6億9611万9千円  
商工費 3億8651万5千円  
議会費 1億8080万1千円  
農林水産業費 9951万4千円  
労働費 1928万6千円  
災害復旧費・諸支出金・予備費 1000万3千円

### 各費用の主な使い道

**民生費** 生活保護、障害者・高齢者に対する福祉、子育て支援など  
**教育費** 学校運営や生涯学習、文化・スポーツ振興など  
**総務費** 行政の一般事務など  
**公債費** 市が借り入れた資金（市債）の返済

**土木費** 道路や河川、公園の整備・維持など  
**衛生費** ごみ処理、環境保全、健康増進など  
**消防費** 消防、防災など  
**商工費** 商工業、観光振興など  
**議会費** 議会運営  
**農林水産業費** 農業振興など  
**労働費** 労働者支援など  
**予備費** 予定外の支出への対応など

令和6年度の  
具体的な  
取り組みは  
次ページ！

# 令和6年度の重点事業（3つのポイント別）



## 重点ポイント 1 安全安心なまちづくりの推進

### 整備

#### **新** 学校体育館、スポーツ施設の 空調整備 実施設計 予算額 2,500万円

防災機能の強化や熱中症対策などのため、小中学校体育館やスポーツ施設への空調整備を順次実施します。令和6年度は野々市中学校体育館、スポーツセンター、武道館の空調整備に向けた実施設計を行います。

教育総務課 ☎ 227 - 6114  
スポーツ振興課 ☎ 248 - 1442



#### **継** （仮称）ののいち子育て ステーション整備事業 予算額 8億6,100万円

中央保育園の大規模改修を行います。従来の3歳未満児専用保育に加え、子育て支援センター菅原と発達相談センターを集約し、子どもと子育て家庭の総合相談機能を併せ持つ複合施設として再整備します。

子育て支援課 ☎ 227 - 6076

#### **新** （仮称）野々市つばきの杜 センター整備事業 実施設計 予算額 4,800万円

老人福祉センター椿荘、中央児童館、旧いきがいセンター矢作を一体的に改修し、社会福祉協議会の移設および高齢者と子育て世帯が交流できるスペースの新設など、複合的に福祉サービスを提供する施設整備に向けた実施設計を行います。

介護長寿課 ☎ 227 - 6062

### 改修

#### **継** 文化会館フォルテ 改修工事 予算額 6億882万5千円

文化会館フォルテの特定天井改修、屋上防水改修、照明LED化などの改修工事を行います。

地域振興課 ☎ 227 - 6121



#### **継** 中学校給食センター 大規模改修工事 予算額 6億3,200万円

安全安心でおいしい給食の提供に向け、老朽化した施設や調理設備などの改修工事を行います。

教育総務課 ☎ 227 - 6114



#### **新** 市立保育園大規模 改修事業 実施設計 予算額 920万円

施設の長寿命化と保育環境の改善を図るため、市立保育園を順次改修します。令和6年度は富奥保育園改修の実施設計を行います。

子育て支援課 ☎ 227 - 6076

#### **新** 教育センター大規模 改修事業 実施設計 予算額 1,200万円

利用者の多様なニーズに合った教育環境や学習環境の整備を目指し、老朽化した施設や設備の改修に向けた実施設計を行います。

教育総務課 ☎ 227 - 6114



**新** SDGs の推進予算額  
986万3千円

SDGs の達成に向けて、経済・社会・環境のそれぞれの分野で事業を展開し、好循環を目指します。

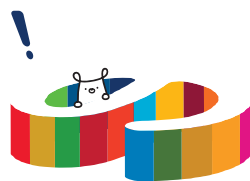
企画財政課 ☎ 227 - 6028

ゲーミフィケーション教材を活用した  
SDGs 教育の推進

「Beyond SDGs 人生ゲーム」や、令和5年度に開発した「THE SDGs アクションカードゲーム X<sup>クロス</sup>【のいち版】」を活用してSDGs教育の推進を図ります。また、課題解決力やコミュニケーション能力の向上にも効果が期待できるため、市職員や市内民間企業の社員を対象とした人材育成研修を開催します。

## 市民向けワークショップの開催

環境やデジタルなど、さまざまなことをテーマとして、SDGs の達成に向けて必要となる知識やスキルを身につけるワークショップを開催します。また、インターネット上で意見の投稿や分析ができるデジタルツール「Liqid<sup>リキッド</sup>」を活用し、まちづくりへの参画を促すワークショップも開催します。

SDGs 未来都市 **ののいち**

Let's try SDGs!

オープンバッジ（デジタル証明）制度  
の導入

ワークショップの参加回数などに応じて、知識・スキル・経験をデジタルで証明する「オープンバッジ」を交付します。習得したスキルを“見える化”することでモチベーションの向上につなげ、市民の皆さんがSDGsの活動に参加したくなる環境を作ります。

スキルに応じてランクアップ

重点ポイント **3** GX の推進**新** カーボンニュートラル  
推進事業予算額  
1,199万円

公共施設への太陽光発電設備などの導入調査や、ゼロカーボンシティ PR ロゴマークを活用した各種プロモーション、イベントなどの啓発活動を行います。



市民生活課 ☎ 227 - 6052

**継** 公共施設の  
照明 LED 化の促進予算額  
3億9,399万9千円

ゼロカーボンシティの実現に向けて、公共施設のLED化を順次進めます。令和6年度は市役所、文化会館、公民館、児童館などで工事を実施します。

総務課 ☎ 227 - 6057

生涯学習課 ☎ 227 - 6116 ほか

**新** ののいち サステナブル住宅支援事業  
ののいち環境きくばり住宅予算額  
410万円

地球環境（温暖化対策や災害対策など）に配慮した新築住宅の普及に向けて、適合証の交付や子育て世帯などへの助成を行います。※令和7年度までの時限制度

建築住宅課 ☎ 227 - 6087

**新** ののいち サステナブル住宅支援事業  
ののいち木のぬくもり住宅予算額  
256万5千円

森林資源の循環利用を促進するため、県産材を利用した住宅を新築（建売含む）または増改築をした人に対して補助します。

土木課 ☎ 227 - 6081

# その他の主な事業

市第二次総合計画に定める基本目標ごとに紹介します。

## 基本目標 1 だれもがまちづくりの担い手となり、自信をもってアピールできるまち

- 継** ギズボーン学生友好訪問団受入事業（市民協働課） 予算額 90万円  
姉妹都市交流事業を再開し、ギズボーン市訪問団の受け入れを行います。

## 基本目標 2 心のかよう福祉のまち

- 新** 障害者地域生活支援拠点事業（福祉総務課） 予算額 170万5千円  
「相談」「体験の機会」「緊急時の受け入れ」「専門的人材の確保」「地域の体制づくり」を連携させて整備します。
- 新** 集団健診 WEB 予約システム導入（健康推進課） 予算額 188万2千円  
集団健診 Web 予約システムの令和7年度運用を目指し、システム構築を行います。

## 基本目標 3 みんなで取り組む安全・安心なまち

- 新** 防災行政無線サーバー更新（総務課） 予算額 1,793万円  
防災行政無線のより安定した運用を目指し、回線の二重化やサーバーの更新を行います。

## 基本目標 4 環境を考え、みんなで行動するまち

- 新** 井戸設置許可基準の見直し（市民生活課） 予算額 315万6千円  
既存井戸水位への影響を評価するための判定基準を新たに設け、持続的な地下水の保全を図ります。

## 基本目標 5 あらゆる世代が交流しながら、生涯にわたって学び、楽しめるまち

- 拡** 中学校部活動の段階的な地域移行（教育総務課） 予算額 365万円  
中学校部活動の段階的な地域移行を推進し、教員の多忙化改善と教育活動の質的向上を図ります。

## 基本目標 6 みんなが働きたくなる、活気のあるまち

- 新** 市内進出企業への助成（地域振興課） 予算額 1億6,600万円  
企業誘致の結果、市内に進出する企業に対して、企業立地促進助成制度を活用した助成金を交付します。
- 新** 北国街道出店等支援事業補助制度の創設（地域振興課） 予算額 100万円  
旧北国街道沿い（歴史的街並み保全エリア）への出店経費の一部を補助する制度を創設します。

## 基本目標 7 暮らし充実 快適がゆきとどくまち

- 継** 野々市中央公園拡張整備事業（都市整備課） 予算額 2億430万9千円  
「健康・交流・防災」をテーマとした新たな拠点創出に向けて、用地取得や用水振替工事などを行います。

## 基本目標 8 多くの人に魅力が知られ、安心して長く暮らせる、市民みんなが支えるまち

- 継** 地方公共団体情報システム標準化（企画財政課） 予算額 4,350万5千円  
住民情報システムについて、令和7年度末までに国が示す標準仕様に適合したシステムに移行します。





# 森林環境税って何？

国民みんなで森を支えるため、  
令和6年度から森林環境税の課税が始まります

問い合わせ (森林環境税について) 税務課 ☎ 227-6036  
(森林環境譲与税について) 土木課 ☎ 227-6081

## 野々市市と森林

野々市市には山がないため、「森林」とはあまり関係ないと思う人もいるかもしれませんが、しかし、野々市市も、手取川七ヶ用水の水源地である白山の森林が育む恩恵を受けています。また、森林には、温室効果ガスの削減といった環境保全機能だけでなく、土砂崩れなど自然災害の防止、水資源の貯留、洪水の防止などのさまざまな効果があります。

## 森林の現状

森林から多くの恩恵を受けている一方、高齢化の進展などにより林業の担い手が減少傾向にあります。また、所有者や境界の分からない森林も存在し、今後、森林をどのように整備していくのか、全国的に大きな課題となっています。

このような中、パリ協定の枠組みの下、温室効果ガス排出削減目標の達成や災害防止などを図り、森林整備などに必要な地方財源を確保するため、平成31年3月に「森林環境税及び森林環境譲与税に関する法律」が成立し、「森林環境税」および「森林環境譲与税」が創設されました。



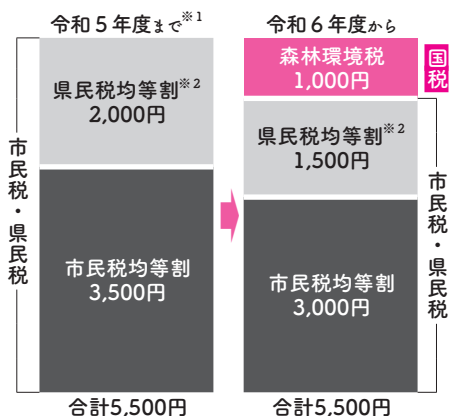
総務省  
ホームページ



林野庁  
ホームページ

## 森林環境税とは

国民一人一人が等しく森を支えるとの観点から、森林環境譲与税の財源を確保するために創設されました。令和6年度から、年額 1,000 円を市民税・県民税均等割と併せて市が徴収します。納付された森林環境税は市を通じて国が受け取り、全額が森林環境譲与税として地方に譲与され活用されます。



※1 市民税・県民税のそれぞれ 500 円（計年間 1,000 円）を復興税として特例で課税

※2 いしかわ森林環境税 500 円を含む

## 森林環境譲与税とは

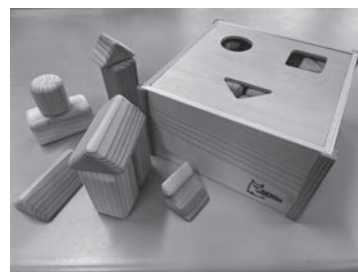
森林環境税を財源に、国が市町村や都道府県に対して、私有林人工林面積、林業就業者数および人口による客観的な基準で案分して譲与するものです。

この譲与税は、森林整備や担い手の育成、木材利用促進、普及啓発などの事業に活用することとされています。本市に配分される森林環境譲与税は、今後の公共施設整備事業や森林環境保全の普及啓発事業の財源として活用します。

### 【活用事例】

#### ののいちっ子木育事業

白山麓から切り出された木材を活用した積み木を、出生祝いとしてプレゼント。子どもたちの郷土の山々に対する関心を深めるとともに、周りの大人にとっても木材の良さと利用の意義を知る機会とし、森林の循環利用についての理解促進を図りました。



#### あいさつ運動バッジ

子どもたちが SDGs を身近に考える機会につなげるため、石川県産の杉の間伐材を使用したバッジを作製し、“ののいちっ子を育てる市民会議”へ贈呈。バッジは市立小中学校の全児童生徒へ配布されました。



その他の活用実績はこちら



# 野々市ブランド認定証交付式



4つのスイーツが仲間入り!!

## 野々市ブランド認定品 (令和5年度)

地域の特徴ある製品のうち、特に優れたものを認定する野々市ブランド。認定品に新たな顔ぶれが加わりました。これで、野々市ブランド認定品は全16製品。ぜひ、野々市を代表するイチ押しの製品を手にとってみてください。



◀野々市ブランド認定の詳細



認定証交付式の様子▶

認定番号第13号

### 猩々 最中



220円/1個  
1,400円/5個

日本酒「猩々」を使用し、最中皮は縁起の良いひょうたんの形で無病息災、商売繁盛の願いが込められています。口の中でほんのりと香る猩々と餡の甘さ、そして猩々に浸した干しぶどうの絶妙な酸味が舌の上で踊ります。添加物不使用。

ふがく堂  
(本町三丁目 8-9)  
☎ 214-6634

認定番号第14号

### ののいち チョコぽん菓子



172円  
【ホワイト】  
【アーモンド BITTER】

野々市農業協同組合  
(中林五丁目 1-5)  
☎ 248-2171

認定番号第15号

### 椿シフォンケーキ 「ちゅん」



350円  
【プレーン】【抹茶】

市花木ツバキを使用したシフォンケーキです。金沢工業大学「DK art café プロジェクト」の学生と、シフォンケーキ「えんどころ」がコラボ開発。味にも見た目にもこだわり、ふわふわで新感覚なシフォンケーキに仕上げました。

えんどころ  
(栗田三丁目 282)  
☎ 080-3048-4200

認定番号第16号

### のっティ どら焼き



182円/1個  
1,060円/5個  
2,060円/10個

御菓子司 加幸庵  
(中林一丁目 165-1)  
☎ 294-1112

※価格は税込み





## 定期狂犬病予防注射

☎ 市民生活課 ☎ 227-6052

狂犬病予防法では、生後 90 日を経過した犬を飼うときは犬の登録と狂犬病予防注射（年 1 回）を受けさせることが定められています。（公社）石川県獣医師会の協力の下記のとおり予防注射を実施します。

日 程	時 間	場 所
4月7日(日)	9:30～12:00	野々市市役所（東側駐車場）
4月8日(月)	9:30～10:15	郷公民館
	10:45～11:30	JA ののいち押野ふれあいセンター
	13:00～13:45	にぎわいの里ののいち カミーノ
	14:15～15:00	富奥防災コミュニティセンター

### 狂犬病予防注射を受けさせるときの留意点

- 丈夫な引き綱をして大人が犬を扱ってください。犬が暴れそうな場合は動物病院で受けさせてください
- 犬の所在地、所有者の氏名・住所などの登録事項に変更があった場合は事前に届け出が必要です。市外からの転入など登録事項に変更があった場合は市民生活課に届け出てください
- 犬の体調が悪い場合は動物病院に相談してください
- 開始直後は大変混み合います。時間に余裕を持って来てください

### 注射に必要なもの

注射費用 3,500 円（狂犬病予防注射済票交付手数料 550 円を含む）、定期狂犬病予防注射日程通知書（はがき）  
※通知書内の問診票に記入し、受け付けに提出してください



登録していない犬を飼っている場合は、犬の登録と狂犬病予防注射を併せて行えます（犬の登録票交付手数料 3,000 円）

### 定期狂犬病予防注射に来ることができない場合

かかりつけの動物病院で予防注射を受けさせてください。その際、定期狂犬病予防注射日程通知書を持参してください。



## スマートフォン決済アプリによる納付

4月1日(月)から市税などの納付ができるスマートフォン決済アプリに J-Coin Pay、d 払い、auPAY が加わります。

### 納付可能な税・料

市・県民税（普通徴収）、固定資産税・都市計画税、軽自動車税（種別割）、国民健康保険税、後期高齢者医療保険料、介護保険料、学校給食費等、水道料金・下水道使用料

### 取り扱いができるスマートフォンアプリ

支払秘書、PayB、PayPay、LINE Pay、J-Coin Pay、d 払い、auPAY  
※地方税統一 QR コードが印字されている固定資産税・都市計画税、軽自動車税（種別割）は、「地方税お支払サイト」からも納付できます



☎（市税について）  
（後期高齢者医療保険料について）  
（介護保険料について）  
（学校給食費等について）  
（水道料金・下水道使用料について）

税務課 ☎ 227-6041  
保険年金課 ☎ 227-6071  
介護長寿課 ☎ 227-6066  
教育総務課 ☎ 227-6010  
上下水道課 ☎ 227-6102



## 高齢者肺炎球菌予防接種

健康推進課 ☎ 248-3511

令和6年度の高齢者肺炎球菌予防接種を次のとおり実施します。

対象者	これまでに高齢者肺炎球菌ワクチン（23価肺炎球菌 <sup>きょうまく</sup> 荚膜ポリサッカライドワクチン）の接種を受けたことがない下記の年齢の人	
	65歳の人	60歳以上65歳未満で心臓、腎臓もしくは呼吸器などに重い病気を有する人
通知時期	65歳の誕生月の月末に予防接種券を郵送予定	4月中に案内を郵送予定。 以降、対象者の60歳の誕生月の月末に案内を郵送予定 ※予防接種券ではありません。接種を希望する人は、健康推進課まで連絡してください
接種期間	66歳の誕生日の前日まで（医療機関休診日は除く）	65歳の誕生日の前日まで（医療機関休診日は除く）

### 実施医療期間

市と契約している県内の医療機関

### 接種費用

2,500円

### 持ち物

予防接種券、接種費用



市ホームページはこちら▶

○生活保護法による被保護世帯、市民税非課税世帯に属する人は接種費用が免除されます。接種券の右上の接種費用の欄に「あり」と記載がある人で該当する人は、必ず接種の前に免除申請をしてください

【免除申請受付】 健康推進課（保健センター内）

持ち物 ①申請書 ②同意書（世帯全員の署名が必要です） ③予防接種券

④本人確認書類 ⑤マイナンバーの分かるもの

※代理の人が来所する場合は委任状も必要です

※申請書、同意書、委任状は健康推進課窓口のほか、市ホームページでも取得できます



## 国民健康保険税率・後期高齢者医療保険料率の改正

保険年金課 ☎ 227-6071

令和6年度から、下記のとおり国民健康保険税率、後期高齢者医療保険料率を改正します。

改正後の税・料率で算定された令和6年度の保険税・料額は、7月（年金天引きの人は10月）からの保険税・料から反映します。なお、4月から6月まで（年金天引きの人は8月まで）の保険税・料は、令和5年度の保険税・料額をもとに算定します。

### 国民健康保険税

区分	所得割	均等割	平等割	限度額
医療分	7.60%	31,700円	23,100円	65万円
支援分	2.80%	11,400円	7,600円	22万円
介護分	2.40%	12,600円	6,400円	17万円
合計	12.80%	55,700円	37,100円	104万円

※介護分は40歳～64歳の被保険者にのみ課税されます  
※所得に応じて軽減制度があります

### 後期高齢者医療保険料

所得割	均等割	限度額
9.88%	50,760円	80万円

※令和5年度までに被保険者になった人と、令和6年度に障害認定により被保険者になった人の、令和6年度の限度額は73万円です

※令和5年中の「総所得金額等から住民税基礎控除を除いた額」が58万円以下の人の、令和6年度の所得割率は9.41%です

※所得に応じて軽減制度があります





## 国民健康保険の手続きをお忘れなく

㊦ ㊧ 保険年金課 ☎ 227-6071

国民健康保険は、私たちが病気やけがをした時のために普段から家族の人数や所得に応じて保険税を出し合い助け合う制度です。就職・進学・退職など下記に該当する人は、忘れずに手続きを行ってください。

こんなとき	手続き	持ち物
退職した 社会保険の 扶養から外れた	国民健康 保険加入	・本人確認書類（免許証などの顔写真付き） ・マイナンバーカードまたは個人番号の分かるもの（対象者と世帯主分） ・社会保険の資格喪失証明書、離職票など（無い場合は保険年金課へ相談ください）
就職した 社会保険の 扶養になった	国民健康 保険喪失	・社会保険の保険証（コピー可、未交付の場合は加入を証明するもの） ・国民健康保険の保険証
国民健康保険に加入 していて、進学のため に住民票を異動する	学生用 保険証発行	・本人確認書類（免許証などの顔写真付き） ・在学証明書（原本） ・国民健康保険の保険証 ・マイナンバーカードまたは個人番号の分かるもの（対象者分）

### 注 意

- 国民健康保険資格喪失後に国民健康保険証を使用すると、その時の医療費の国民健康保険負担分を請求する場合があります
- 国民健康保険の加入・喪失日は、社会保険の喪失・取得日までさかのぼります。それに伴い国民健康保険税額も変動します
- 保険証の変更などは 14 日以内に届け出てください



### 社会保険の任意継続制度

会社などを退職した人が退職後 20 日以内に手続きをすると、それまでの健康保険を継続できる場合があります。継続した場合の保険料など詳しくは勤務先または保険証に記載の保険者などに問い合わせください。



## 国民年金保険料学生納付特例制度

㊦ ㊧ 日本年金機構金沢南年金事務所 ☎ 245-2311 / 保険年金課 ☎ 227-6072

日本に住む 20 歳以上 60 歳未満の人は、国民年金保険料の納付が法律で義務付けられています。ただし、前年の所得が一定以下などの要件を満たす学生で、納付が難しい場合は、保険料の納付が猶予される「学生納付特例制度」を利用できます。学生納付特例を申請せず保険料を納めないまましていると、万が一の際に障害基礎年金が受け取れなくなる場合があります。

### 【申請方法】

#### ①市役所や年金事務所に申請書を提出

【申請に必要なもの】

学生証（コピー可）または在学証明書（原本）、基礎年金番号または個人番号の分かるもの、（退職し学生になった人は）離職票または雇用保険受給資格者証など

#### ②マイナポータルを使って申請（電子申請）

昨年度制度を利用していた学生が今年度も引き続き利用する場合は、更新の手続きが必要です。4 月中に届く更新用はがきを郵送するか、窓口で申請をしてください。

### 学生納付特例により、将来受け取る年金はどうなるの？

将来受け取る年金の受給資格期間には算入されます。ただし、年金額には反映されません。

	老齢基礎年金		障害・遺族基礎年金
	受給資格期間への算入	年金額への反映	受給資格期間への算入
納付	○	○	○
学生納付特例	○	×	○
未納	×	×	×



## 65歳以上の介護保険料の改正

☎ 介護長寿課 ☎ 227-6066

介護保険法に基づき、介護保険料を3年ごとに見直しています。今回、令和6～8年度の3年間（第9期介護保険事業計画）における、介護保険料の金額などを次のとおり決定しました。

- ・保険料の基準額（月額）を 6,000 円 に引き下げました（令和3～5年度は 6,100 円）
- ・所得段階を 10 段階から 13 段階 にしました
- ・基準額に対する割合を一部変更しました

なお、令和6年度の年額保険料は、7月中旬に郵送する「介護保険料納入通知書（本算定）」で確認してください。

段階	所得などの範囲		基準額に対する割合	年額保険料	月額保険料
第 1 段階	・生活保護を受給している ・老齢福祉年金受給者で、世帯全員が市民税非課税 ・世帯全員が市民税非課税で、課税年金収入額および合計所得金額の合計が 80 万円以下		× 0.285	20,520 円	1,710 円
第 2 段階	世帯全員が市民税非課税で、課税年金収入額および合計所得額の合計が	80 万円を超え 120 万円以下	× 0.485	34,920 円	2,910 円
第 3 段階		120 万円を超える	× 0.685	49,320 円	4,110 円
第 4 段階	本人が市民税非課税（同一世帯に市民税課税者がいる）で、課税年金収入額および合計所得金額の合計が	80 万円以下	× 0.9	64,800 円	5,400 円
第 5 段階		80 万円を超える	基準額	72,000 円	6,000 円
第 6 段階	本人が市民税課税で、合計所得金額が	120 万円未満	× 1.2	86,400 円	7,200 円
第 7 段階		120 万円以上 210 万円未満	× 1.3	93,600 円	7,800 円
第 8 段階		210 万円以上 320 万円未満	× 1.5	108,000 円	9,000 円
第 9 段階		320 万円以上 420 万円未満	× 1.7	122,400 円	10,200 円
第10段階		420 万円以上 520 万円未満	× 1.9	136,800 円	11,400 円
第11段階		520 万円以上 620 万円未満	× 2.1	151,200 円	12,600 円
第12段階		620 万円以上 720 万円未満	× 2.3	165,600 円	13,800 円
第13段階		720 万円以上	× 2.4	172,800 円	14,400 円



## キッズアワー（子ども優先利用時間）の実施

☎ スポーツ振興課 ☎ 248-1442

より多くの子どもにスポーツに親しんでもらうため、下記の施設で子どもが優先的に利用できる時間（キッズアワー）を設けています。令和6年度は次のとおり実施しますので、ぜひ利用してください。

**日 程** 4月～令和7年3月の毎週土曜日 11:00～12:00  
**場 所** 市民体育館（大体育室）・市スポーツセンター（アリーナ）  
**対 象** 小学生以下の子どもと保護者  
**使 用 料** 小学生 50 円、未就学児 無料、大人 100 円（見学は無料）  
**そ の 他** ・施設の利用には内履きが必要です  
・バドミントン用具やバスケットボールなどは貸し出しできます  
・保護者も子どもと一緒に運動することができます  
・スポーツ大会の開催などにより、キッズアワーを実施できない場合があります。  
スケジュールは市ホームページに随時掲載しますので、確認してください







## スポーツ施設の無料開放

㊦ スポーツ振興課 ☎ 248-1442

毎年4月の第4日曜日はいしかわ県民スポーツの日です。下記施設の個人使用料が無料となります。

日 程 4月28日(日)

対象施設 市民体育館(小体育室、トレーニング室)、市スポーツセンター(サブアリーナ、トレーニングルーム)、市スポーツランド(プール)

対 象 県民



## 寿大学校生募集

㊦ 中央公民館 ☎ 248-0521

期 間 4月23日(火)の開校式後、5月10日(金)～翌年2月下旬まで、おおむね月2回金曜(全22回)

時 間 9:50～11:30

場 所 にぎわいの里ののいち カミーノ

対 象 60才以上の市民

定 員 42人(先着)

受講費 年間3,000円(教材費は別途)

その他 申込書は各公民館などに設置

### 学習内容の一例(予定)

竹内泰子氏講演会

楽しい体操レクリエーション

介護保険の基礎知識

ボランティアガイドと歩く北国街道

バス研修

㊦ 4月6日(土)～12日(金)に申込書と受講費を中央公民館(10:00～17:00、月曜休館。電話申し込み不可)



## 4月は「若年層の性暴力被害予防月間」

㊦ 市民協働課 ☎ 227-6029

あなたが望まない性的な行為はどんな理由・相手でも性暴力です

4月は進学・就学などに伴い、若年層の生活環境が大きく変わり、性被害に遭うリスクが高まります。

10代、20代に対する性暴力の手口は巧妙になっています。SNSで知り合った相手に誘導され、裸の写真を送信させられたり、わいせつな行為をされたりする被害が起きています。

一人で悩まず、すぐ相談してください

○性犯罪・性暴力被害者のためのワンストップ  
支援センター(内閣府) ☎ #8891

○性犯罪被害相談電話(警察) ☎ #8103

○性暴力に関するSNS相談  
「Cure time」(内閣府)



## 児童・生徒の就学費援助

㊦㊦ 5月10日(金)までに申請書と必要書類を教育総務課 ☎ 227-6113

対象費用 学校に必要な費用(学用品費、新入学学用品費、校外活動費、学校給食費、修学旅行費など)の一部

対 象 者 経済的理由により就学が困難な市立小中学校に在学する児童・生徒の保護者(所得制限あり)

そ の 他 ・4月初旬に各市立小中学校から児童、生徒を通じて全ての保護者に案内および申請書を配布します  
・前年度に就学援助を受けていた人も、新年度新たに申請が必要です



## 子育て支援医療費助成

☎ 子育て支援課 ☎ 227-6077

### 助成対象

0歳から18歳に達する日以後の最初の3月31日までにかかった入院・通院の医療費の全額  
※平成17年4月2日～平成18年4月1日生まれの方は、令和6年3月診療分まで

### 助成対象にならないもの

- 健康保険が適用されない場合（薬の容器代、予防接種、文書料、入院時の食事療養費など）
- 健康保険から高額療養費や付加給付が支払われる場合は、その金額を助成金から差し引きます

### 助成方法

#### ①医療機関で「子育て支援医療費受給資格証」を提示

※交通事故など第三者行為による診療の場合や、学校や保育園での負傷など日本スポーツ振興センターの給付金対象となる場合は、受給資格証を提示しないでください

#### ②子育て支援課に申請

下記の場合、医療機関で保険診療の自己負担額（総医療費の2割または3割など）を支払い、診療を受けた翌月の初日から1年以内に子育て支援課に申請してください。  
（例：4月診療分は、5月から翌年の4月まで）

- ・受給資格証を提示しないで受診した
- ・県外の医療機関で受診した
- ・医療機関が受給資格証に対応していない

#### 次の場合は、 事前に健康保険の手続きが必要です

- ・治療用眼鏡や補装具を作った
  - ・高額療養費や付加給付が支給される
  - ・保険証を持参せず、健康保険が適用されていない医療費（10割）を支払った
- 申請後、健康組保険組合などから出る支給額を確認できる書類（療養費支給決定通知書など）を持参のうえ、子育て支援課に申請してください。



## プレ妊活健診

☎ 健康推進課 ☎ 248-3511

将来子どもを望む夫婦を対象に、夫婦それぞれの健康状態をチェックし、妊娠に関する正しい知識を専門家から学べる「プレ妊活健診」を実施しています。

今年度から、事実婚関係にある夫婦も対象者に加わりました。

### 対象 以下を全て満たす夫婦

- ・法律上の夫婦または事実婚関係にある
- ・申請日およびプレ妊活健診の受診日に、夫婦の両方または一方が市に住所を有する
- ・受診日に妻の年齢が40歳未満
- ・（受診日に妻の年齢が30歳以上である場合）  
受診日に婚姻（事実婚を含む）後2年以内
- ・これまでに市または県内他市町のプレ妊活健診を受けたことがない

### 費用

無料（検査項目に含まれない検査などは有料）

### 受診方法

申請し、受診券が届いた後に医療機関に予約し受診してください。受診券の有効期限は発行日からおおむね6カ月です。

### 受診券交付の申請

以下の書類を健康推進課に提出してください。

- ①プレ妊活健診受診券交付申請書
  - ②戸籍謄本
  - ③（夫婦の一方が市外に住所を有する場合）  
市外在住者分の住民票
  - ④（事実婚関係にある夫婦の場合）申立書
- ※①・④は市ホームページからダウンロードしてください



市ホームページ▶

実施医療機関、健  
診内容は県ホーム  
ページ▶





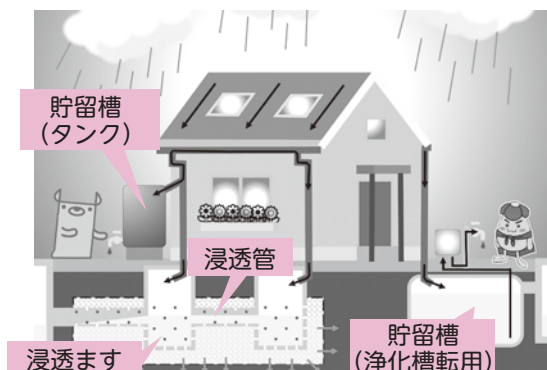
## 雨水浸透施設等設置費補助金

甲 問 土木課 ☎ 227-6023

浸透ますや貯留槽などの設置費用の一部を補助します。  
みんなで取り組むことで、河川などの急激な水位上昇を抑え浸水被害を軽減します。屋根に降った雨水を貯める貯留槽は災害時のトイレの水などに使用することができます。ぜひ検討ください。



詳細は市ホームページ▶



## 下水道の供用開始区域

問 上下水道課 (下水道接続) ☎ 227-6096 (下水道受益者負担金) ☎ 227-6102

### 4月から、新たに右図の区域で下水道が利用できます。

宅地内の排水設備工事を行えば下水道が使えるようになりますので、速やかに（供用開始からおおむね1年以内）下水道へ接続しましょう。公共用水域の水質保全と住みよい住環境のために、皆さんの協力をお願いします。

#### あなたの家庭は下水道に接続していますか？

**排水設備工事は必ず市指定工事店を通じて申請を！**  
**工事完了後には完成検査を行い、申請者へ検査済証を送付します。**

すでに下水道が利用できる区域の住民から「下水道が使えるようになってから数年経っているのに一部未接続の家があるため、川の汚れや悪臭が絶えない」という苦情を多く聞きます。「うちは浄化槽が付いているから大丈夫」と思っているも、浄化槽では下水道の浄化システムのように万全の処理や水質浄化は望めません。宅地内の排水管は速やかに下水道への接続をお願いします。



下水道のマスコット  
キャラクター「スイスイ」

#### 受益者負担金

新たに下水道が整備された区域の土地所有者が建設費用の一部を負担する制度です。

**対象地** 供用開始区域内の宅地、田畑など全ての土地  
※田畑は猶予制度あり

**負担金額** 土地面積に対して1㎡当たり500円

**納付方法** 負担金は12回に分け、1年に4期を3年にわたり納付  
※3年分を初回の納期までに一括納付すると報奨金が交付されます

#### 中林二丁目、三丁目の一部



#### 田尻町・蓮花寺町の一部





イベント

本町地区

◎能登応援！ツアー〜羽咋 ver.〜

日時 4月25日(木)午前8時30分出

発。午後3時30分帰着予定

集合場所 にぎわいの里ののいち

カミーノ

内容 妙成寺、トレジャーふあー

む(いちご狩り)、永光寺な

どを巡り、道の駅「のと千

里浜」でショッピング。昼

食は四季の御料理まつおで

和風懷石を楽しみます

対象 本町地区住民

定員 20人(先着)

参加費 4千円(申込時徴収)

◎ 4月10日(水)午前10時から野々

市公民館

◎第26回グラウンドゴルフ大会

日時 5月12日(日)午前8時30分開

会(雨天は19日(日)に延期)

場所 野々市中央公園運動広場

内容 個人戦16ホールズ2回で競

います。初心者でも楽しく

プレーできます

※用具の貸し出し可

対象 本町地区住民

◎ 4月26日(金)までに野々市公

民館 ☎248・0521

郷地区

◎健康教室&カフェ「シニア・高

齢者の筋力アップ」

日時 4月19日(金)午前10時〜11時

30分

場所 郷公民館

内容 運動せずに筋力を保つ方法

を動画で学びます。でも当

日は体操もしますよ！ G

○！郷カフェと同時開催！

対象 郷地区住民

◎ 郷公民館 ☎248・0250

押野地区

◎みんながハマる！〜多肉植物で

カラーサンド教室〜

日時 4月20日(土)午前10時〜11時

場所 押野公民館

内容 多肉植物とカラーサンド

(色付けした砂)を組み合

わせます。ガラスの容器で

かわいらしく飾りましよう

講師 岩崎薫氏(Jerry plants

多肉植物アドバイザー)

対象 押野地区住民

定員 15人(先着)

参加費 600円(当日徴収)

持ち物 エプロン、持ち帰り用袋

◎ 4月6日(土)午前10時から押野

公民館

◎第31回グラウンドゴルフ大会

日時 5月12日(日)午前9時開会式

小雨決行 ※予備日19日(日)

場所 御経塚史跡公園

内容 町内会対抗団体戦、個人戦

24ホールで競います。初心

者も歓迎！

※用具の貸し出し可

対象 押野地区住民

参加費 1人500円

◎ 4月19日(金)までに押野公民

館 ☎248・2839

女性センター

◎野々市の地震災害を考えよう

地震では命に関わる被害が生じ

ます。野々市の地震の想定を学ん

で備えましょう。

日時 4月24日(水)午後1時30分〜

午後3時

場所 女性センター

講師 青木賢人氏(金沢大学准教授)

対象 市民

定員 30人

◎ 4月10日(水)午前9時から女

性センター ☎246・0810

こどもの日ワークショップ

◎市にぎわい創出事業企画推進協

議会 にぎわいプロジェクト

五月人形&こいのぼり展示に併

せて、モビールを使ったつるし飾

りの工作教室を開催します。

日時 4月21日(日)午前10時30分〜

正午②午後1時30分〜3時

場所 にぎわいの里ののいちカ

ミーノ

対象 小学生親子

定員 各回15組(先着)

参加費 300円(当日徴収)

持ち物 はさみ

◎ 4月6日(土)〜16日(火)に

生涯学習課 ☎227・6116

中央公民館 ☎248・0521

ニーススポーツ体験会

日時 ①4月13日(土)②5月18日(土)

午後2時〜3時30分

場所 ①市民体育館

②野々市中央公園運動広場

(雨天時は市民体育館)

内容 ①モルック、室内ペタンク、

エヌ四(ハッスル金沢ビー

チボール)②ペタンク

講師 市スポーツ推進委員

※運動できる服装で、タオル、飲

み物、内履き(市民体育館で開

催時)を持参

※当日参加可

◎ スポーツ振興課

☎248・1442

山の会 カタクリ散策

日時 4月27日(土)午前6時30分集合

集合場所 市役所正面玄関前

内容 奥獅子吼山(白山市)

対象 18歳以上の市民

定員 5人(先着)

参加費 1500円(会員は千円)

◎ 4月19日(金)〜23日(水)午後5

時まで中川 ☎248・1677



## 松任法人会女性部会

### ◎公開講演会&演奏会

日時 5月9日(木)午後1時30分～

2時30分

場所 白山市松任学習センター

プララ(白山市)

講師 永村幸治氏(津軽三味線奏者)

※駐車場は松任駅前立体駐車場ま

たはブランドホテル白山

☎☎ 4月30日(火)までに(公社)松任法人会 ☎274・3157

こちらからも申し込みできます▼



## ハングル講座

好評につきアンコール開催!

国際交流員のチョジヒョンがハングルの読み書きを教えます。簡単な単語を読んだり書いたり、韓国語に触れてみましょう!

※2月10日(土)開催講座と同じ内容

日時 4月27日(土)午後2時～4時

場所 にぎわいの里ののいちカ

ミーン

参加費 100円

定員 25人(先着)

☎ 二次元コードから



☎ 市民協働課

☎227・6029

## クリーンウォーキング

ごみを集め野々市をきれいにしながらウォーキングしましょう。帰りにお土産もありますよ!

日時 4月20日(土)午前9時～11時

集合場所 にぎわいの里ののいち

カミーン

定員 30人

費用 100円(当日徴収)

※動きやすい服装で飲み物を持参

☎☎ 4月15日(月)までに名前、住所、連絡先を、ショートメッセージで市レクリエーション協会へ

☎090・1312・5472

## 募集



## そば打ちサークル

そば打ちの楽しさ、手打ちそばのおいしさが実感できるように、人とのつながりも増えます。

日時 毎月第1・3土曜日午後1

時15分～5時15分

場所 にぎわいの里ののいちカ

ミーン

対象 市民

参加費 1回2200円(材料費

込み)。体験は1500円

持ち物 エプロン、三角巾、内履き

☎☎ 志村

☎090・1314・7412

## 案内



## ゴミ出しはルールを守って

ルールを守らずに排出されたごみは、集積所に放置され、町内会に迷惑を掛けます。時間や場所などが分からない場合は、町内会または市民生活課まで問い合わせください。

注意してほしいこと

・決められた収集日以外にごみを出さない

・ダンボールや紙類などは古紙回収やエコステーションなどを利用する

・ペットボトルはキャップとラベルを外す

☎ 市民生活課

☎227・6052

## ときわ病院無料個別相談

日時 ①4月13日(土)②5月11日(土)

③6月8日(土)午前9時30分～10時30分

場所 ときわ病院

内容

①入院から退院までの相談

②医療費の低減、還付制度

③デイケアオープンDay

「精神科デイケアをご存じですか」

※詳細はときわ病院ホームページ

☎ ときわ病院 木下

☎248・9502

## ひとり親家庭支援奨学生募集

ひとり親家庭の子どもの夢を応援する奨学金制度です。奨学生選考には審査があります。

奨学金 月額3万円(給付型)

支給期間 4月～令和7年3月

対象 ひとり親家庭の中学3年生、高等学校または高校生

専門学校の1～3年生

募集人数 全国で400人

締め切り 4月19日(金)

申し込み方法など詳細はこちら▼



☎ 県母子寡婦福祉連合会

☎264・0503

## 定額減税説明会

日時 ①4月16日(火)、17日(水)、24

日(水)、25日(木)②5月13日(月)、

14日(火)、23日(水)、24日(金)

場所 ①白山市松任学習セン

タープララ(白山市)②

松任税務署(白山市)

対象 給与の支払い者

定額減税について詳しくはこちら▼



☎ 国税庁公式LINEから

☎ 松任税務署

☎276・2345



**終活サロン**

日時 ①4月18日(木)②5月16日(木)  
③6月20日(木)午後1時30分  
～3時

場所 にぎわいの里のいちカ  
ミーノ

内容 ①エンジョイ終活②コリコ  
リをほぐすヨガ体操③今よ  
り10歳若返る生活習慣

④のいち終活協議会  
申込 294・8100

**発達障害啓発コーナー**

4月2日は「世界自閉症啓発  
デー」、4月2日～8日は「発達  
障害啓発週間」です。市立図書館  
では特設コーナーを設置します。

発達障害にはさまざまな特性が  
あります。より良く理解し、誰も  
が幸せに生活できる社会について  
考えてみませんか。

期間 4月1日(月)～30日(火)  
場所 学びの杜のいちカレード



④のいち終活協議会  
申込 294・8100

発達相談センター

248・1333

©LUCKY LAND COMMUNICATIONS/ 集英社・ジョジョの奇妙な冒険 SO 製作委員会 ©SCRAP

リアル脱出ゲーム  
ストーンオーシャン  
ジョジョの奇妙な悪夢からの脱出

リアル脱出ゲーム × ジョジョの奇妙な冒険 ストーンオーシャン  
**ジョジョの奇妙な悪夢からの脱出**  
5/3 [金祝] - 6 [月祝] 文化会館フォルテ 小ホール

①10:00 ②13:30 ③16:30 ※5/3は17:00 公演のみ

謎解きを通して参加者がまるで「物語の登場人物」になっ  
たかのような体験ができる「リアル脱出ゲーム」が野々市に。  
アニメ「ジョジョの奇妙な冒険 ストーンオーシャン」とコ  
ラボレーションした通称「ジョジョ脱出」で、ここでしか  
体験できないオリジナルストーリーをお楽しみください！

詳しくは  
▼こちら

問 株式会社 SCRAP ☎03-5341-4570 (11:00～19:00)

能登半島地震チャリティ

**MROアナウンサー朗読会  
&  
松本俊明ピアノコンサート**

5/11(土) 開場13:30 開演14:00～15:30(予定)  
文化会館フォルテ 小ホール

入場無料  
- 要入場整理券 -  
限定200席

MROアナウンサーと数多くの名曲を手がけた作曲家・ピア  
ニスト松本俊明さんのコラボレーション。言葉とピアノの  
調べが贈る、特別なひとときをお届けします！

【入場整理券設置場所】・文化会館フォルテ  
・にぎわいの里のいちカミーノ  
・地域振興課

松本俊明 (作曲家・ピアニスト) 川瀬裕子 (MRO7アナウンサー) 石橋弘崇 (MRO7アナウンサー) 他2名

問 MRO 北陸放送開発事業部 ☎262-1717 (平日10:00～17:00) / 市文化会館 ☎248-8000

**THE 教室**  
1の1 NONOICHI  
《5周年記念イベント》

日時 4/7(日) 10～16時 (給食は11時～)  
場所 にぎわいの里のいち カミーノ

1の1NONOICHI 5周年を記念して、美術、音楽など、学校の授業になぞらえたテーマの授業・  
ワークショップが受講できる「THE 教室」を開催し、みなさんの学びと新たな挑戦を応援します。  
いくつになっても1からはじめよう！ 図工ではハンドメイドクラフトマーケットを開催！給食では  
「1の1シェアキッチン同窓会」と題して、1の1のシェアキッチンで腕ふるったみなさんが大  
集合して出店します。能登からの出店もあり、買って、食べて、参加して、復興を応援しよう！

主催 1の1NONOICHI 連絡会《(一社)野々市市観光物産協会・おまめ舎》  
問い合わせ (一社)野々市市観光物産協会 TEL 076-248-7332

授業 ★は要事前申込

★美術	「日本画入門～椿の写生と色相環～」先生▶金沢美術工芸大学 石崎誠和
★音楽	「DJ体験！～好きな音楽を繋いでみよう～」先生▶DJ CARREC / 0081(YOCO ORGAN)
★体育	「親子で初めての HIPHOP ダンス」先生▶SALA&Kanon
★社会	「北国街道おもしろクイズ散歩」先生▶のいち里まち倶楽部
★家庭	「輪島元気食堂 in 野々市」先生▶野々市フードビジネスプロジェクト
★理科	「小さなめだかの学校を作ってみよう」先生▶uroco 坂本ゆうすけ
図工	「ハンドメイドクラフトマーケット」先生▶地元クラフターのみなさん
給食	「1の1シェアキッチン同窓会」当番▶1の1シェアキッチン同窓生

大人も子ども  
1からはじめよう

授業の開催時間など  
詳しくは観光物産協会 HP  
をご覧ください





# 学びの杜ののいち カレードからのお知らせ

休館日：毎週水曜日、12/29～1/3 開館時間：9:00～22:00 ☎ 248-8099

## 特集展示

### 一般向け

#### 『カレード学校開校！』

春です。日ごと日差しが暖くなり草木も芽吹く季節。新しい何かに出会いたくなるワクワクの春。

大人だって学びたい、新しい何かを見つけない、そんな探求心を後押しする本を集めました。

### 児童向け

### 児童向け

#### 『入園・入学おめでとう』

ワクワク・ドキドキの春がやってきました。

入園・入学、そして進級の皆さん、おめでとうございます。新しい生活が始まるこの季節におすすめの本を集めました。



『現代文解釈の基礎 (新訂版)』  
遠藤嘉基・渡辺実／著  
ちくま学芸文庫

## イベント情報

日 時	イベント名	対象など
毎週土曜日10:30～11:00	こどもおはなし会	対象 / 3～5歳
4月14日(日)10:30～11:00	えいごのおはなし会	対象 / 3歳以上
4月16日(火)10:30～11:00	あかちゃんおはなし会	対象 / 0～2歳
4月21日(日)10:30～11:30	イースタースペシャルおはなし会	対象 / 3歳以上
5月19日(日)11:00～14:00	心とカラダ・自然によりそうお料理教室 ～美人Foodクッキング (月1回) 米粉を使った料理とおやつ	対象 / 大人 定員 / 20人 参加費 / 1人1,500円 持ち物 / エプロン、タオル、三角巾 ☎ 4月28日(日)申込開始
5月26日(日)14:00～15:00	かがく実験教室 (毎月第4日曜) カエル笛を作ろう ※小学2年生以下は保護者同伴	対象 / 小学生 定員 / 20人 参加費 / 500円 ☎ 4月28日(日)申込開始

**日本のアートディレクション展** 4月18日(木)～5月14日(火) 9:00～19:00 (最終日は12:00まで)  
約6,000点の中から選りすぐられた『アートディレクション作品』を多数展示します。



## フォルテ de パソコン教室

場所：文化会館フォルテ ☎ 248-8000

休館日：毎月第1、3水曜日、年末年始 開館時間：9:00～22:00 (貸館がない日は17:00閉館)

各講座の開始日3日前17:00の時点で開講最低人数に満たない場合、休講となります。

コース・料金	日 時	対象・定員	主な内容
イチからはじめる！ Windows10入門 (3,500円)	4/11、18、25(木) 10:00～12:00	初心者 6人	パソコンの基本操作、文字入力、文章入力の基礎を学ぶ
ワード2019入門 (6,000円)	5/10、17、24、31(金) 10:00～12:00	初級者 6人	ワードの基本操作、一般的な文書の作成、表入文書の作成、写真入り文書の作成

※各講座で使用するパソコンのOSはWindows10、Officeのバージョンは2019となります

(料金はテキスト代含む)

# 子育て応援ひろば

## 4月号



←開館時間など詳細は市ホームページで確認ください



施設ごとの予定は子育て支援情報サイト「HUG NET」で！→

日	開始時間	予約	行事	対象	定員	問い合わせ
随時	随時	要	保育士さんに相談しよう	未就園児親子	—	⑤支和
	随時	要	製作「ちょうちょ」	未就園児親子	—	⑦支あ
毎週(月)	8:30	—	双子ちゃんデー (13:00 まで)	多胎児親子	—	①支菅
毎週(火)	10:00	—	家庭教育サポーター子育てウェルカム広場 ※9日(火)は休み 場所 / 学びの杜ののいち カレード ☎ 227-6117	誰でも	—	生涯学習課
	16:00	—	将棋クラブ	小学生以上	—	④つ児
毎週(水)	8:30	—	赤ちゃんデー	0歳親子	—	①支菅
	10:00	—	ののベビークラブ	未就学児親子	—	④つ児
毎週(木)	9:00/13:00	—	赤ちゃんデー	0歳児	—	②支は
毎週(金)	11:00	—	お話しの日 ※26日はプレミアム	未就園児親子	—	①支菅
6(土)	13:30	—	おしのっこクラフト「4月カレンダーづくり」	小学生以上	—	②押児
8(月)	随時	—	発育測定	未就園児親子	—	④支ふ
8月～10(火)	随時	—	発育測定デー	未就園児親子	—	①支菅
9(火)	10:30	—	おはなしホッとタイム	未就学児親子	—	④つ児
	10:30	—	センス・オブ・ワンダー 「春のお散歩」	0歳児～	—	⑤支和
10(水)	随時	—	発育測定	未就園児親子	—	④支ふ
	10:00	—	おはなし会	未就園児親子	—	⑦支あ
	10:30	—	ぴよぴよランド	未就学児親子	8組	③ふ児
	10:30	—	お話しルーム	未就園児親子	—	②支は
	13:30	—	交通安全教室	小学1年生まで	15人	③ふ児
11(木)	9:00	—	ベビーデー	0歳児	—	③支工
	10:45	—	おはなしだいすき	未就学児親子	—	②押児
12(金)	随時	—	発育測定	未就園児親子	—	④支ふ
	10:30	—	子育てサロン「あやまる」	誰でも	—	⑤支和
13(土)	9:30	要	大切な自分の命を考えるお話 参加費 / 子ども 500円 大人 1,000円	小学生以上	—	③ふ児
	10:00	—	どすこいクラブ	小学生	—	④つ児
	13:00	—	おはなしのとびら	誰でも	—	③ふ児
15(月)	10:30	—	お話の会	未就園児親子	—	④支ふ
	11:00	要	園庭開放	未就園児親子	10組	③支工
16(火)	随時	—	身体測定	未就園児親子	—	③支工
	随時	—	看護師の健康相談	未就園児親子	—	③支工
	10:30	—	絵本の日「好きな絵本を探してみよう」	0歳児～	—	⑤支和
16(火)～17(水)	10:00	—	おしのクラフト「こいのぼりアート」	未就学児親子	—	②押児
17(水)	10:00/11:00	要	セレクトマッサージ 参加費 / 500円	保護者	各3人	③支工
	10:00	要	ハローベビーデー	0歳児親子・妊婦	5組	⑥支ア
18(木)	随時	—	看護師の健康相談	未就園児親子	—	③支工
	随時	—	身体測定	未就園児親子	—	③支工
	9:00	—	ベビーデー	0歳児	—	③支工
	9:30/10:30	要	ベビーリトミック 参加費 / 500円	4か月児～	各5組	⑦支あ
	10:30	要	おやこリトミック 参加費 / 1,000円	未就学児親子	8組	③ふ児

日	開始時間	予約	行事	対象	定員	問い合わせ
18 (木)	10:45	—	おはなしだいすき	未就学児親子	—	②押児
	11:10	—	おはなしのとびら	未就学児親子	—	③ふ児
19 (金)	9:00	要	こいのぼり製作 参加費 / 100 円	未就園児親子	8 組	④支ふ
	9:30	—	おおきくなったかな	未就園児親子	—	⑦支あ
	10:00	—	にこにこサークル見学会	未就園児親子	—	②支は
	10:00	—	お話しランド	未就園児親子	—	③支工
	10:30	—	親子ふれあいあそび	誰でも	—	⑤支和
	16:00	要	わくわく製作	小学生	10 人	④つ児
22 (月)	10:30	要	誕生会	未就園児親子	—	④支ふ
22 (月)~23 (火)	11:00	要	園庭開放	未就園児親子	10 組	③支工
23 (火)	10:30	要	親子で遊ぼう「こいのぼり製作」	未就学児親子	10 組	④つ児
	10:30	要	ふれあいあそび	未就園児親子	10 組	①支管
	10:30	要	親子で遊ぼう「こいのぼり製作」	未就園児親子	5 組	⑥支ア
23 (火)~25 (木)	15:30	要	ふじひらランド~プラバン~ 参加費 / 1 個 50 円	小学生以上	—	③ふ児
24 (水)	9:00/13:00	要	こいのぼり製作	未就園児親子	各 8 組	②支は
	10:30	要	ママカフェ (ママの友だち作り & ママ先生)「ママのための英会話」	保護者	10 人程度	⑤支和
	16:30	—	どすこいクラブ	小学生	—	④つ児
24 (水)~30 (火)	15:30	—	おしのっこクラフト「5 月カレンダーづくり」	小学生以上	—	②押児
25 (木)	9:30	—	あかちゃんの日	0 歳児	—	⑦支あ
	10:00	要	ベビーマッサージ 参加費 / 500 円	3 ~ 10 か月児	10 組	③支工
	10:30	要	誕生会	未就園児親子	5 組	⑥支ア
	10:45	—	おはなしだいすき	未就学児親子	—	②押児
	11:00	—	ちびっこお誕生会	未就学児親子	—	②押児
26 (金)	10:00	要	工作しよう!「こいのぼり」製作	未就園児親子	8 組	③支工
	10:30	要	おはなし会	未就園児親子	5 組	⑥支ア
	16:00	—	トランポリン	小学生以上	—	④つ児
30 (火)	10:00	要	子育て講座「子育てで大切にしたいこと」	未就園児親子	10 組	①支管
	10:00	要	誕生会	未就園児親子	—	②支は
30 (火)~5/1 (水)	10:00	要	工作をしよう!「こいのぼり」製作	未就園児親子	8 組	③支工
5 / 1 (水)	16:30	—	小学生会議	小学生	—	④つ児

## 5月号から子育て応援ひろばに「子育て支援センタープルチーノ」が仲間入りします！

中林に新しくできる、ミドリ富陽こども園に併設した子育て支援センターです。  
(所在地：中林 2 丁目 67 街区 1 ☎ 225 - 5643)



## 中央児童館からのお知らせ

中央児童館は、令和 6 年能登半島地震の避難者受け入れのため、休館しています。行事の再開については、市ホームページなどにて案内します。

小学生対象のクラブの募集は行います。詳しくは、ホームページを確認してください。



## — 問い合わせ先 —

- |                |              |                 |              |
|----------------|--------------|-----------------|--------------|
| ①中央児童館         | ☎ 248 - 5325 | ⑧子育て支援センターエンジェル | ☎ 248 - 2888 |
| ②押野児童館         | ☎ 248 - 9666 | ④子育て支援センターふじひら  | ☎ 246 - 1181 |
| ③ふじひら児童館       | ☎ 214 - 6125 | ⑤子育て支援センター和光    | ☎ 272 - 8405 |
| ④つばきの郷児童館      | ☎ 248 - 2111 | ⑥子育て支援センターアリス   | ☎ 294 - 2525 |
| ①子育て支援センター菅原   | ☎ 248 - 4634 | ⑦子育て支援ひろば あおぞら  | ☎ 246 - 3320 |
| ②子育て支援センターはくさん | ☎ 248 - 7122 |                 |              |

## なかよしの日

未就園児親子で遊びに来てね

4/22 (月)美郷 ☎ 246 - 3320



## ▶休日在宅当番医・休日当番薬局

※受診の際は、事前に電話で相談してください

**診療時間 9:00～12:00**

[医療機関・薬局によって診療時間などが変更している場合があります。各医療機関に事前に確認してください]

※内…内科、外…外科、小…小児科、薬…薬局

日	科	医療機関	所在地	電話番号	日	科	医療機関	所在地	電話番号
4月7日(日)	内	ふるさわ内科クリニック	押野二丁目54	294-6655	4月29日(月・祝)	内	とみたクリニック	粟田三丁目 55	246-7070
	内	しおのやクリニック	白山市湊町レ33-1	278-3355		内	津田内科医院	白山市新成四丁目 230	276-5050
	内	きりの里診療所	白山市河内町きりの里63-1	272-8163		内外	福留クリニック	白山市福留町179-1	277-3133
	内外	津山クリニック	白山市北安田町1270	276-5501		外	南ヶ丘病院	西部中央土地区画整理事業施行地区 56 街区 1 番	256-3366
	外	かわきた整形外科醫院	押野二丁目88	246-0108		小	川北こどもクリニック	白山市山島台一丁目 1-1	274-7224
	小	かわい小児科医院	白山市安田町5	275-0177		薬	クスリのアオキラスパ白山薬局	白山市倉光五丁目 14	274-6070
	薬	イオン薬局松任店	白山市平松町102-1	200-6770		5月3日(金・祝)	内	やまかわ内科クリニック	藤平田一丁目 472
4月14日(日)	内	つじ川内科クリニック	位川251	294-2221	内		石倉内科医院	白山市倉光七丁目 41	274-3800
	内	谷内科歯科クリニック	白山市新田町86-2	274-3351	内外		長尾医院	白山市美川永代町ソ 248	278-2156
	外	小村整形外科	扇が丘488	259-5656	外		ののいち白山醫院	太平寺四丁目 45	248-2151
	外	B's Clinic	白山市北安田町548番地2	275-0657	小		清水こどもクリニック	上林四丁目 509	227-0055
	小	中村小児科医院	押野一丁目128	294-3338	薬		中森全快堂白山町薬局	白山町 6-7	294-6144
	薬	アルプ薬局松任店	白山市新田町86-1	276-1213	5月4日(土・祝)		内	南ヶ丘病院	西部中央土地区画整理事業施行地区 56 街区 1 番
	内	南ヶ丘病院	西部中央土地区画整理事業施行地区56街区1番	256-3366		内	井村内科・腎透析クリニック	白山市美川中町ル 40-1	278-6363
内	新くりにつく	白山市宮保新町130-1	276-8001	内外		松葉外科胃腸科クリニック	白山市美川中町イ 16-72	278-6065	
内	さなだクリニック	白山市鶴来古町77	272-1138	外		船木医院	太平寺四丁目 71	248-6686	
外	津山整形外科クリニック	中林一丁目64街区1番	259-5077	小		南ヶ丘病院	西部中央土地区画整理事業施行地区 56 街区 1 番	256-3366	
外	松任整形外科クリニック	白山市村井町 2	276-0005	薬		太平寺一番薬局	太平寺四丁目 67-1	220-7206	
小	むとう小児科医院	白山市宮永市町65-2	275-7887	5月5日(日・祝)		内	吉光内科医院	西部中央土地区画整理事業施行地区 21 街区 1 番	248-7788
薬	サンライトなかよし薬局	上林四丁目510番	225-3376		内	岡村内科医院	白山市千代野東五丁目 5-4	276-8851	
4月28日(日)	内	押野医院	押野六丁目160		246-1411	内外	矢ヶ崎外科医院	白山市徳丸町 597	275-5166
	内	ちくだ医院	白山市倉光六丁目35		275-6341	外	かわきた整形外科醫院	押野二丁目 88	246-0108
	内外	松葉外科胃腸科クリニック	白山市美川中町イ16-72		278-6065	小	浅井小児科医院	本町五丁目 2-18	248-3311
	外	ののいち整形外科脊椎外科クリニック	白山町5-21		256-2030	薬	水戸町コメヤ薬局	白山市鶴来水戸町ノ 59-1	273-9511
	小	つばきの郷こどもクリニック	徳用三丁目330		294-3725	※5月6日(月・振休)は広報5月号に掲載します			
	薬	クスリのアオキ押越薬局	若松町3-20	227-0678					

◎金沢広域急病センター(金沢市西念三丁目4-25 ☎222-0099)は年中無休(小児科・内科19:30～23:00)で受診できます

◎休日当番医は変更する場合があります。最新情報は、新聞や白山ののいち医師会または市ホームページで確認してください

◎休日夜間の救急指定病院の問い合わせについては、白山野々市広域消防本部(☎276-1119)または野々市消防署(☎248-9119)まで

## ▶健康カレンダー

☎ 健康推進課(保健センター内) ☎248-3511 会場:保健センター

行 事 名	対 象	開 催 日	受付時間
4 か月児健康診査	R 5.12月後半生まれ	5 月 9 日(木)	対象者に送付するお知らせで日程・受付時間などを確認してください。
	R 6. 1 月前半生まれ	5 月 23 日(木)	
7 か月児相談	R 5.10月生まれ	5 月 10 日(金)、27 日(月)	
10 か月児相談	R 5. 7 月生まれ	5 月 2 日(木)、16 日(木)	
1 歳 6 か月児健康診査	R 4.10月生まれ	5 月 8 日(水)、21 日(火)	
3 歳 4 か月児健康診査	R 3. 1 月生まれ	5 月 15 日(水)、28 日(火)	
オンライン相談	妊娠中から生後 1 歳頃までの保護者などを対象に実施します。 市ホームページをご覧ください。		
プレパパママクラス	妊娠 5 ～ 8 か月の妊婦とその家族	5 月 22 日(水)9:30～11:00 ※ 5 月 17 日(金)までに要予約 ※ 詳しい参加条件は市ホームページを確認	
健康・栄養相談	市民	5 月 17 日(金)①13:30 ②14:00 ③14:30 ④15:00 ※ 2 日前までに要予約 (予約がない場合は受けられません)	



## 今月の納期限

保 育 料	4月26日
上・下 水 道 料	
国 民 健 康 保 険 税	4月30日
後期高齢者医療保険料	

令和6年能登半島地震の影響により、延長していた令和6年1月1日以降の市税の納期限について、以下の通りとしました。地震の影響で納付が困難な人は相談ください。

市・県民税 (令和5年度第4期)	
固定資産税・都市計画税 (令和5年度第4期)	4月30日
国 民 健 康 保 険 税 (令和5年度9～12期)	



## 2月の事故災害状況

( ) は前年同月比

交 通	件 数	13 件(±0)
	死 者	0 人(±0)
	負傷者	16 人(+1)
火 災	件 数	1 件(+1)
救 急	件 数	287 件(+47)

火災情報テレホンサービス  
野々市市・白山市 ☎276-6000  
金沢市 ☎0180-997890



## 普通救命講習

**日時** 5月19日(日) 9:00～12:00  
**定員** 30人  
**場所** 白山野々市広域消防本部  
(白山市)

☎ 5月12日(日)までに白山野々市  
広域消防本部 ☎276-9483

## いきいき長寿だより

☎ 介護長寿課 ☎227-6067

## 高齢者の身近な相談窓口 地域包括支援センター

地域包括支援センターは、高齢者とその家族、地域の皆さんが介護・医療・福祉など、さまざまな相談ができる場所です。保健師・看護師、社会福祉士、主任ケアマネジャーの専門職が連携して皆さんを支援します。市内には地域包括支援センターが3カ所あります。気軽に相談ください。

### 本町地区地域包括支援センター (菅原町1番13号)

☎ 246-8005

#### 【担当地区】

本町、若松町、横宮町、高橋町、扇が丘、住吉町、菅原町、白山町、矢作四丁目の一部(菅原団地県営住宅設置区域)



### 富奥地区地域包括支援センター (新庄二丁目14番地あんのん内)

☎ 248-7676

#### 【担当地区】

中林、上林、新庄、栗田、矢作、三納、藤平、藤平田、下林、位川、太平寺、清金、末松



### 郷・押野地区地域包括支援センター (蓮花寺町1番地1金沢南ケアセンター内)

☎ 294-6547

#### 【担当地区】

稻荷、堀内、田尻町、三日市、二日市、二日市町、徳用、郷、郷町、蓮花寺町、柳町、長池、押野、御経塚、押越、野代



『譲ります』  
☆パソコンラック☆座卓☆  
布団☆ドレッサー☆ひな人形☆  
☆礼装☆ジュニアシート☆  
☆扇風機☆市内中学校女子制服(冬服)  
『譲ってください』  
☆市内小学校制服☆市内中学校制服☆  
☆自転車(婦人用)☆  
☆家庭用小型耕運機☆  
☆自転車(大人用)☆  
☆三味線☆毛糸☆ソファ



※すべて無料  
利用方法は  
こちら

ご利用ください  
リサイクル情報ダイヤル  
☎227-6053

3月20日現在

▶ 今月の相談など

無料法律相談	日時	4月23日(火) 13:00～15:00 ※要予約 ※4月15日(月)8:30受付開始	発達相談	日時	電話 平日 9:00～16:00 面談 火曜日 9:00～12:00、13:30～17:00 木曜日 13:30～17:00 ※面談は要予約
	場所	市役所 101会議室		場所	市発達相談センター
	電話	☎227-6040 (市民協働課)		電話	☎248-1333
	日時	4月25日(木) 13:30～15:30 ※要予約	野々市子供相談 ダイヤル・体罰 110番	日時	平日 9:00～17:00
消費生活相談	場所	市社会福祉協議会		内容	小中学生のための電話相談
	電話	☎246-0112	いじめ・ トラブル相談	電話	☎246-7830
	日時	4月15日(月) 11:30～12:00		日時	平日 9:00～17:00
	相談員	学びの杜ののいち カレード 市消費生活相談員 ※予約不要、関係書類持参 ※平日8:30～17:15は市役所で随時受け付け	マイナンバー カード休日窓口	場所	市役所 3階 少年育成センター
許可可手続き・ 相続遺言相談	電話	☎227-6054 (市消費生活センター)		電話	☎294-8815
	日時	4月19日(金) 13:00～16:00 ※前日正午までに予約	就労相談	日時	4月27日(土) 9:00～12:00
子育て テレホン相談	場所	市役所 101会議室		場所	市民生活課 ※4月26日(金)までに要予約
	相談員	県行政書士会会員	こころの健康 相談	電話	☎227-6046 (市民生活課)
	電話	☎227-6040 (市民協働課)		日時	4月11日(木) 14:00から ※要予約
	日時	平日 9:00～16:00		場所	市役所 301会議室
	内容	5歳児までの子育てに関すること		電話	☎235-3060 (若者サポートステーション石川)
	電話	☎各子育て支援センター、各保育園まで		日時	第1～4水曜日 14:00～16:00
ふれあい相談	日時	月曜～金曜 9:00～17:00 (相談員・指導員) ※月曜 9:00～12:00 金曜 14:00～ 17:00 (臨床心理士) ※要予約		場所	石川中央保健福祉センター
	内容	小中学生の不登校・子育てなど		電話	☎275-2250 ※前日までに要予約
	場所	市教育センター			
	電話	☎248-8456			

▶ 5月のごみ・資源収集日程

📍 市民生活課 ☎227-6052

収 集 地 区	7:30 まで			7:00 まで
	燃えないごみ あきかん・あきびん	燃える粗大ごみ ペットボトル	容器包装 プラスチック	一般ごみ
本町1・2・5・6丁目、若松町、横宮町、 三納、位川、太平寺、稲荷、堀内、押野、押越	1日(水)	15日(水)	1日(水) 15日(水)	月・木
高橋町、扇が丘、住吉町、菅原町、菅原団地	8日(水)	22日(水)	8日(水) 22日(水)	
本町3・4丁目、白山町、下林、栗田、矢作、 藤平田	1日(水)	15日(水)	1日(水) 15日(水)	火・金
中林、上林、新庄、藤平、清金、末松、田尻町、 三日市、二日市、徳用、郷、蓮花寺町、柳町、長池、 野代、あすなろ団地、御経塚	8日(水)	22日(水)	8日(水) 22日(水)	

### 剪定講習

日時 **6月17日(月)・18日(火)**  
**19日(水)の3日間 9:00～**

会場 **野々市市交遊舎**  
野々市市二日市1丁目2番地

対象 **60歳以上の方 (定員10名)**  
受講後シルバー会員として就業を  
希望される方

締切 **6月3日(月)**

※申し込み・問合せは  
**野々市市シルバー人材センター**  
高齢者活躍人材確保育成事業 **TEL 294-8303** まで

受講料  
無料!



くらしの中のお困りごとは、  
わたしの執事さんまで!

ハウスクリーニング 草刈り  
荷物運搬 防犯カメラ設置  
不用品処分 簡単な電気工事  
などなど…。お気軽にご相談ください!

☎ **0120-189-422**  
三谷サービスエンジン  
石川県野々市市御経塚3丁目47番地 TEL.076-214-3311



あなただけの

# 家族葬

カタチより気持ちを大切に。

フューネラルホール  
**野々市天祥閣**  
野々市市矢作2丁目111 TEL.076-294-4141



広告欄



## 市感謝状

- ▽アルスコンサルティング株式会社様  
まち・ひと・しごと創生推進事業（魅力的なまちを創る事業）への支援として金員100万円を寄附され、本市の発展に多大な貢献をされた。
- ▽三谷産業コンストラクションズ株式会社様  
金員13万2千円を寄附され、市勢の発展に多大な貢献をされた。
- ▽みなみ設備工業株式会社様  
金員50万円を寄附され、令和6年能登半島地震における被災者支援および防災対策に多大な貢献をされた。
- ▽市管工事協同組合様  
金員50万円を寄附され、令和6年能登半島地震における被災者支援および防災対策に多大な貢献をされた。
- ▽野々市ロータリークラブ様  
金員200万円を寄附され、令和6年能登半島地震における被災者支援および防災対策に多大な貢献をされた。
- ▽京都城陽ロータリークラブ様  
金員131万8千円を寄附され、令和6年能登半島地震における被災者支援および防災対策に多大な貢献をされた。

### ▽柴電気工事株式会社様

令和6年能登半島地震における二次避難所の設備として電化製品を寄附され、避難者の生活環境の向上に多大な貢献をされた。

### ▽野々市農業協同組合様

エアーフローラを寄附され、市内保育園・認定こども園・幼稚園を卒園する児童の思い出づくりに大きく貢献をされた。

### ▽市本町地区町会連合会様

にぎわいの里ののいち カミーノの開館5周年を記念して大型ミストファンおよび救急セットを寄附され、公民館事業の推進に多大な貢献をされた。

## ご寄附

ありがとうございました

### ■ふるさと納税

#### ▽市外の方から

211件 250万4千円

### ■企業版ふるさと納税

26件 350万円

### ■市社会福祉協議会へ

市連合町内会様から 50万円

あやめ町内会様から 5万円

▽押野天寿会様から 5万円

▽椿健康クラブ様から 5万2096円

▽市身体障害者福祉協議会様から 3万円

▽匿名の方から 26万6千円

## 入札結果

1000万円以上（税抜き）

2月分入札

### ■令和6年度 野々市市庁舎常駐警備委託業務

予定価格 2366万円

落札金額 2100万円

落札者 あい警備(株)

### ■令和6年度 小学校英語指導助手派遣業務

予定価格 2180万円

落札金額 1921万1千円

落札者 (株)ボーダーリンク

### ■令和6年度 小学校スクールバス運行業務

予定価格 1億272万円

落札金額 9811万7250円

落札者 ののいちバス(株)

### ■令和6年度 野々市市立学校授業支援システム使用料

予定価格 1687万円

落札金額 1661万6千円

落札者 三谷産業(株)

### ■「広報野々市」等印刷業務

予定価格 1600万円

落札金額 1396万円

落札者 (株)シヨセキ

### ■令和6年度 末松遺跡発掘調査支援業務

予定価格 5149万円

落札金額 4890万円

落札者 (株)太陽測地社

### ■令和6年度 横江ゴクラク寺遺跡発掘調査支援業務

予定価格 2880万円

落札金額 2730万円

落札者 日本海航測(株)

### ■中学校給食センター大規模改修工事（建築）

予定価格 1億380万円

落札金額 9540万円

落札者 (株)河合組

### ■中学校給食センター大規模改修工事（電気設備）

予定価格 7974万円

落札金額 7970万円

落札者 柴電気工事(株)

### ■中学校給食センター大規模改修工事（給排水設備）

予定価格 8209万円

落札金額 6990万円

落札者 みなみ設備工業(株)

### ■中学校給食センター大規模改修工事（空調設備）

予定価格 1億4640万円

落札金額 1億2295万3千円

落札者 北菱・みなみ特定建設工事共同企業体

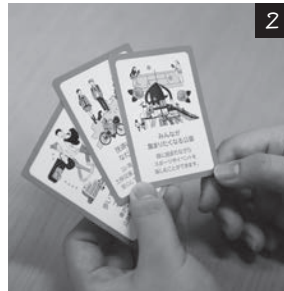


市若手職員によるSDGs推進チームは、金沢工業大学・石川県立大学・(株)LODUとの産学官連携により、「THE SDGs アクションカードゲーム<sup>クロス</sup>X」の【ののいち版】を作成し、完成したカードのお披露目を2月21日(水)に開催しました。

【ののいち版】には既存のカード68枚に加え、市の魅力や課題をもとに考案したオリジナルカード18枚が含まれています。令和5年6月からチームでの検討を幾度も重ね、子どもたちによるテストプレイも経て完成したカード。「喜多家住宅」や「コミュニティバスのっぴ」などのイラストも描かれています。

今後は、市がSDGs未来都市推進事業の一環として開催するワークショップやイベントをはじめ、学校や公共施設などで広く活用される予定です。

栗市長は「<sup>クロス</sup>Xをきっかけに、若者を中心にSDGsへの関心が高まるとうれしい」と期待の言葉を述べました。



①グループで楽しみながらプレイ。独創的なアイデアに感嘆の声があがる場面も！②つばきの郷公園が描かれた手札

THE SDGs  
アクションカードゲーム <sup>クロス</sup>X

金沢工業大学の学生団体「SDGs Global Youth Innovators」により開発された、SDGsの達成に向けたアクションアイデアを創出するカードゲームです。楽しみながら持続可能な未来を創るための想像力（創造力）が鍛えられます。



問 女性センター ☎ 246-0810

昨年11月に、女性センター開設40周年事業を開催しました。最初の発表は、ソプラノ歌手が目の前で歌う迫力満点のステージでした。4つのサークル発表では、誰でも気軽に参加し体験することができ、髪飾りとレイを付けてフラダンスを踊ったり、扇子を持って親子で歌謡舞踊を楽しんだり、会員と一緒に盛り返り上がりました。見ているこちらもちほりしました。

また、生け花やかご編み、クレイアート、パッチワークの作品展示は、一つ一つ思い入れのある作品が並び、来館者の目を楽しませてくれました。今後も地域の皆さんが楽しく学べ、体験を通じて交流を深められる場所でありたいと思います。



ラジオ「教えて絹川先生！あやかの知らない相続の世界」でおなじみの  
絹川先生がよくわかる相続対策セミナー

（第17期セミナースケジュール：全6回）開催日

- |                       |      |
|-----------------------|------|
| 1. 相続と遺言の基礎知識         | 4/20 |
| 2. 財産把握とその評価          | 4/27 |
| 3. 賢い生前贈与のススメ         | 6/8  |
| 4. 生命保険を活用する方法        | 6/15 |
| 5. 公正証書遺言の作り方と家族信託の活用 | 7/13 |
| 6. 相続発生後にできる対策        | 7/20 |

各回先着10名 14:00~16:00  
相続の知識を身につけることができます！



お申し込みは⇒

参加費：1セミナー  
1,000円(税込)  
(当日受付にてお支払い下さい)



roomS いしかわ相続サポートセンター絹川商事

会場：野々市市高橋町24-3 rooms 絹川商事金沢工大前支店内  
TEL 076-220-6541 ※お申し込みはQRコード、HP、またはお電話で

講師：絹川忠宏

人と企業のベストパートナー

株式会社 **ワイズ**  
WISE CO., LTD.

開発センター

石川県野々市市横宮町12-13 ワイズビル2F  
月～金/9:00～19:00 土/9:00～17:00  
業務請負業・労働者派遣事業 派17-300004

0120-25-4510

広告欄





## 縄文時代へタイムスリップ!! 御経塚保育園

御経塚保育園の近くには国指定史跡の御経塚遺跡があります。毎年、年長児が御経塚遺跡出土品の展示収蔵施設である市ふるさと歴史館を見学し、縄文時代の人々の生活や文化に触れる機会を取り入れています。

展示室には縄文人が作った土器がずらりと並んでおり、興味を持った子どもたちは「これ全部縄文人が作ったん?」「こんなにたくさん発見されたん?」と驚いていました。また、公園内にある竪穴住居の中に入ると薄暗く狭い空間に少し動揺した様子でしたが「どこで寝とったのかな?」「ちょっと寒いね」と縄文人の暮らしを感じていました。さらに、縄文人の服を着ると「この服かわいいね」「なんか土器作ってみたくなったわ」と縄文時代にタイムスリップしたかのようにでした。

すっかり縄文人のとりこになった子どもたちは、粘土で土器を作ったり、新聞紙で弓矢を作り狩りの様子をまねてみたり、竪穴住居を作ったりしながら縄文人ごっこを楽しみ始めました。また、地域の人たちの協力をもらいながら、縄文土器作りにもチャレンジしました。子どもたちは、悪戦苦闘しながらも根気よく形を再現し、縄で模様をつけて仕上げることができました。乾燥させ野焼きを行い完成した縄文土器は、一つ一つ色や形が違い、それぞれに個性あふれる味わい深い作品に仕上がりました。3月の卒園式には卒園記念作品として会場に飾り、保育園の思い出として持ち帰っています。保育園での経験をもとに地域文化に興味関心を持ち、情緒豊かに育って欲しいと願っています。

### 今月の表紙



広報写真アルバム  
二次元コード

今月の表紙は「花と緑ののいち椿まつり2024」での1枚です。のいち椿館はたくさんツバキが咲き誇り、訪れた人を魅了していました。遊びに来ていた親子にカメラを向けると、子どもたちが笑顔でお花ポーズ。とてもかわいい写真が撮れました。次ページにも、椿まつりの様子をたっぷり紹介していますので、ぜひ見てください!



### D ぼくのわたしの夢 dream 夢

小学生の夢を募集しています!

申し込みは  
二次元コードから ▶



登 警察官とお店の経営者になりたい  
さ や さん 館野小学校4年生



お医者さんとクレール屋さんになりたい  
垣内 律香さん 館野小学校4年生



### 恵光書画院

【書道】入会後  
習字セット  
プレゼント

楽しもう!!

書道 漢字 かなペン  
日本画 スケッチ  
水墨画 構図  
俳句 彩色  
絵紙 ア上  
篆刻 トげ色

### 生徒受付

〇八〇一九五一五八九〇  
野々市市稲荷二一  
恵光院芳翠 中原 信子

家づくりの  
はじめの一歩に

## 家づくり勉強会

参加者の98%が「今聞けてよかった」と回答!

勉強会 家づくりの流れ 資金計画の立て方 住宅ローンの選び方  
内容 住宅会社の決め方 性能やデザインの意味 土地の選び方

講師  
一級建築士 鶴見さん

一級建築士が講師なのでプロから基礎をしっかりと学べます。  
専門家だからこそ伝えられる家づくりの裏情報盛りだくさん!

4月21日(日) 10時~12時 開催場所 ののいちカミーノ3階学習室1

住宅相談の窓口 イエッタカカウンター ☎076-227-8812 野々市市押野2-171 サクシード101号室



ご予約はコチラ



# まちの話題 Focus

皆さんの周りの楽しい話題やイベントなどの  
情報を教えてください。  
市民協働課（☎ 227 - 6056）

**能登とともに ～未来を応援します～**

## 花と緑ののいち椿まつり 2024

3月16日(土)、17日(日)に「花と緑ののいち椿まつり 2024」が開かれ、多くの来場者でにぎわいました。野々市に春の訪れを告げるこの祭典は33回目。今年は市花木ツバキ選定50周年にあたり、オープニングで記念式典も開かれました。

文化会館フォルテでは、市内から集めたツバキの花を間近に見られる「椿展」やツバキを題材にした絵・写真・短歌などの作品コーナーの他、おいしい蕎麦などを味わえるつばき食堂などが設けられました。来場者は出店者との会話を楽しみながら、ツバキや野々市の魅力に浸っていました。

野々市中央公園では、「椿館ガイドツアー」の参加者の他、にぎわいに誘われた人々がののいち椿館や椿山を訪れました。「私これ好きやわ」、「こんなツバキもあるんやね」と多種多数のツバキを堪能していました。

今回の椿まつりは1月に発生した能登半島地震の支援も兼ねており、売り上げの一部は義援金として能登へ送られます。



ツバキを咲かせたよ！（折り紙つばきコーナー）



野々市太鼓「結」が迫力あるパフォーマンスを披露しました（オープニング）



カレードでは「百椿図再現展」が開催されました



感謝状贈呈（市花木ツバキ選定50周年記念式典）



可愛い手作り小物に多くの人が足を止めました（特産物市）



能登応援に駆けつけた嬉野市（佐賀県）のお茶が大人気



野々市中央公園にもにぎわいました



おいしいうどんや蕎麦に舌鼓をうちました（特産物市）



ツバキに関する豆知識に「へー！」と声が上がります（椿館ガイドツアー）





仕込み蔵では、大きなタンクの上で説明を聞きました。

## この地の「米と水と技」の力

### 猩々探訪ツアー

野々市ブランド認定品「日本酒猩々<sup>しょうじょう</sup>」の新旧酒蔵を訪れ、その魅力を味わい尽くすイベント「猩々探訪ツアー」が2月17日(土)に開催されました。まず、通常は入れない現在の酒蔵（中村酒造<sup>株</sup>野々市工場）にて製造工程を見学。野々市産の素材にこだわった出来たての猩々を試飲し、参加者からは「知って飲むと次から味が違う。またおいしく飲める！」との声も。その後、旧酒蔵（喜多家住宅）でも非公開スペースを特別に見学。最後は郷土資料館NoNoで名物のそばとともに猩々を楽しみました。

## 日頃の利用に感謝を込めて

### にぎわいの里のいち カミーノ5周年記念イベント

令和6年4月に開館5周年を迎えたにぎわいの里のいち カミーノ。5年間の来場者数は約70万人に上ります。3月3日(日)には、記念イベントが開催されました。普段からカミーノを拠点に活動する団体なども協力し、かつて本町地区にあった映画館「野々市劇場」をしのぶ映画上映会や子ども遊びコーナー、プログラミング教室、鉄道模型展示、SDGsカードゲーム、飲食コーナーなど盛りだくさんの内容です。幅広い世代の人が訪れ、会場は「にぎわい」にあふれていました。



能登半島地震募金に協力した人へ、特製ぜんざいの配布も実施。



調印書を掲げる<sup>株</sup>金沢舗道の向井取締役社長（左）と、栗市長。

## きれいな道を未来へ

### アダプトプログラム調印式

3月7日(木)にアダプトプログラム調印式が行われ、49番目の登録団体として<sup>株</sup>金沢舗道が登録されました。アダプトプログラムは、団体が公園や道路などの「里親」となり除草清掃活動などを行うことで、行政と協働してまちの美化に努めるものです。今回、<sup>株</sup>金沢舗道は市道三納下林線約530mの「里親」になりました。栗市長は、「現在の市役所庁舎の設立に伴い整備された、未来に向けた思いが込められた道をよろしく願いいたします」と今後の活動に期待を寄せました。

## 明日からは それぞれが選んだ道を 市内小中学校 卒業式

3月11日(月)に中学校、15日(金)に小学校の卒業式が行われ、中学生529人、小学生574人が思い出の学び舎をあとにしました。布水中学校では松田校長が、「最高学年として輝き後輩の目標となった学年。それぞれが切り拓く道を力強く進んでほしい」と式辞を述べ、卒業生の野田琴羽子さんは、「中学校で過ごした1096日はかけがえのない時間になりました。まだ卒業する実感は湧かないけれど、3年間共に歩んだ仲間がいることを忘れず歩んでいきます」と答えました。



晴れ晴れとした表情で答辞を読む、野田さん。

SDGs の達成に向けた優れた取り組みを行う都市として、令和 5 年に「SDGs 未来都市」に認定された野々市市。「SDGs 未来都市ののいち」として展開するさまざまな取り組みを紹介します。

## ののいち SDGs ワークショップ開催！

これから市が取り組む「SDGs 未来都市」の事業は、特に先導的な内容との評価を受け、「自治体 SDGs モデル事業」として選ばれました（令和 5 年度に選定されたのは全国で 10 自治体のみ）。これを受け、SDGs 普及に向けて、ワークショップを中心としたさまざまな事業を展開しています。

2 月には、「デジタルツールの使い方を学ぶワークショップ」や「森林保全について学ぶ木工体験ワークショップ」を学びの杜ののいち カレードにて開催しました。当日は小学生を中心に多くの参加があり、グループ内で教え合いながら、楽しく学んでいる姿が印象的でした。今後も市ホームページなどでお知らせの上、ワークショップやイベントを開催しますので、ぜひ参加してください。



デジタルツールを使ってアプリや Web サイトを作る方法を学び、新しい技術を身に付けるワークショップを開催しました。



## のっティからの挑戦！ クロスワードパズル? vol.54



←応募はこちら .....

タテとヨコのかぎをいれて A～F の文字を並べてね！

タテのかぎ

- 野々市市の将来都市像は「かがやき無限大 みんなでつくる ○○○○シティ ののいち」です（ヒントは 3 ページ）
- 日本語で「5 月」。英語に訳すと何？
- 「○○は千年」と古来からいわれ、長寿を象徴する縁起の良い動物
- 地域の特色のある製品のうち、特に優れたものを認定する「○○○○○○○○認定品」に新たな顔ぶれが加わりました！（ヒントは 8 ページ）
- 人に見せるための催し。「ファッション○○○」、「トーク○○○」
- カフェ○○とは、フランス語でミルクを入れたコーヒーのことです
- 日本語で「蜂」。英語に訳すと何？
- 話を途中でささげること「話の○○を折る」といいます
- 集団の意見や行動を、1 人の意見や決断で決定づけることを表す言葉は「鶴の○○○○」
- イカが危険を察知したときに、捕食者から逃れるために吐く液体のこと
- 授業などで実験を行うための設備がある教室のこと
- 実力のある者ほど、それを表面に表さないことのたとえは「能ある○○は爪を隠す」
- 日本語で「鍵」。英語に訳すと何？

ヨコのかぎ

- 金品を惜しげもなく使うこと。「金に○○○をつけない」
- 地球から一番近いところにある天体
- 石川県の奥能登で作られる魚醤（ぎょしょう）のこと。日本三大魚醤の一つ
- 木を切り倒したり、木材を割るための道具
- フランスの首都
- 人の目に留まるほどに美しいこと。うるわしく、あでやかであること。また、そのさま
- 漢字で書くと「珈琲」。何と読む？
- 刃物などを、研ぎ磨くための石のこと
- 英語で「肋骨」、「あばら」を意味する部位のこと。○○ロース
- 普段は表面に出ないが、いざというときに出てくる強い力のこと。「大事な場面で○○○○○を発揮する」
- 漢字で書くと「襪」。何と読む？
- は、紀元前 221 年に中国史上初めて統一国家となった王朝です
- 「にぎわいの里ののいち ○○○○」は開館 5 周年を迎えました！（ヒントは 29 ページ）
- 振る舞いがほどほど適切で、出すぎたところのないさま。「あの人は○○○のある人だ」

1		2		3		4
		B				
		5	6		7	
8					9	
			D			C
		10		11		
12	13					14
			E			
			15			
16		17				18
19				F		20

IR いしかわ鉄道が  
3/16(土) 県内全線開業！



正解者の中から抽選で 3 人に、野々市駅の「駅名標キーホルダー」をプレゼント。  
全線開業記念セレモニーの様子は来月号に掲載予定です。

【応募方法】

市ホームページ応募フォームまたは電子メール、はがきに①クイズの答え②住所、氏名、年齢、電話番号③広報紙の感想を書いたうえ、下記へ送付  
締め切り 4 月 23 日(火) (消印有効)  
当選者の発表は賞品の発送をもって行います。感想は公開する場合があります。

【あて先】

〒921-8510 野々市市三納 1-1  
市民協働課広報広聴係  
Mail:kyoudou@city.nonoichi.lg.jp

【先月号のクロスワードの答え：ヒナマツリ】



■ 2月末現在の人口（ ）は前月比

人 口	54,036 人	(- 76)
男	27,253 人	(- 51)
女	26,783 人	(- 25)
世帯数	25,321 世帯	(- 60)

■ 2月中の人の動き

転 入	237 人
転 出	308 人
出 生	37 人
死 亡	42 人

※住民基本台帳に記載されている数字です

うぶぐえ

子の名 親の名 住所

竹内	望月	木林	宮永愛里渚	遠衛すずか	多胡	多加	岡本	石見	上田	後藤	國立	中田	山中	高井	北浜	藤井琥太郎															
風花	稜葵	央都	えりな	すずか	澪	結晴	梨純	律樹	福	稟翔	松風	逸惺	穂香	風花	椿	琥太郎															
奈美穂	祥悟	侑希	駿佑	美聖	直樹	茉里香	将志	晶子	大樹	文香	弘貴	綾香	佑平	あい	茂	卓也	名都穂	智章	爽美	美智子	昇平	彩恵	瑞貴	彩夏	瑛介	健太郎	奈々	勇希	尚行	莉子	下林
位川	栗田 1	栗田 1	栗田 3	矢作 3	押野 5	野代 2	柳 町	住吉町	中林 1	御経塚 1	二日市 5	二日市 5	栗田 4	野代 3	位川	下林 3															

たかさご

氏名 前住所 住所

島野 永多	海慶 琉喜	内津 幡町	三納 2
今井 裕美	利昌	藤平田 1	藤平田 1
喜多 澤	小大 樹	栗田 5	栗田 5
鈴木 聖弥	叶夢	上林 4	上林 4
喜多 林	宏幸	新庄 3	新庄 3
北野 菜々	智弥	本町 2	本町 2
寺田 省吾	彩	御経塚 1	御経塚 1
赤松 智	彩	白山市	御経塚 1
林 智	彩	本町 2	本町 2
喜多 林	宏幸	新庄 3	新庄 3
鈴木 聖弥	叶夢	上林 4	上林 4
喜多 澤	小大 樹	栗田 5	栗田 5
今井 裕美	利昌	藤平田 1	藤平田 1
島野 永多	海慶 琉喜	内津 幡町	三納 2

おくやみ

氏名 住所 年齢

加藤 萬磨	三納 3	85 歳
小西 敏克	本町 4	74 歳
本 二三子	清金 3	89 歳
南 安子	押野 5	82 歳
下田 美弥子	清金 1	84 歳
宮下 敬學	稲荷 4	89 歳
中田 久美子	二日市 町	69 歳
野村 吉美	三日市 1	76 歳
高橋 武男	本町 6	84 歳
押越 一子	本町 2	80 歳
藤田 悦子	二日市 5	93 歳
塚本 稔	御経塚 1	95 歳
吉本 富子	藤平田 2	81 歳

編集後記

● 広報の取材では、プライベートではなかなか足を運ばないイベントを担当することがあります。ジャズや日本画は、私にとって縁遠いものでした。しかし、取材をしてみると意外と面白い。これまでと同じ景色が少し違って見えたり、新しいアイデアが浮かんできたりするものです。思いがけず世界が広がった1年でした。

座ってあれば毎日新鮮な学びがある学校とは違い、社会に出てからの学びは趣味や仕事の分野に偏りやすいもの。意識して他のフィールドに足をつこんでみることで、人生がちょっとだけ豊かになるかもしれません。実は4月から新しいステージに進みます。そこでも意外な発見を求めて、「いつもと違う」を意図的に選んでいこうと思います。

短い間でしたが、ありがとうございました！

(H・U)

テレビ広報 金沢ケーブル

デジタルハイビジョン009ch

ののいちふれあい通信

8:00~8:30、18:00~18:30

ラジオ広報 えふえむ・エヌ・ワン

FM放送 76.3MHz

パソコン、スマートフォンのアプリでも聴けます！

ホームタウン野々市

月~金 / 6:00~6:30、11:15~12:00、16:00~17:00

坂井 節子	田尻町	88 歳
田中外喜子	本町 4	98 歳
宮岸 久子	三納 2	73 歳
茅納 弘幸	本町 2	90 歳



ホームページ



LINE



Instagram



Facebook

4月生まれ

HAPPY BIRTHDAY!

# 1歳のののいち子

R5.4.19 生まれ



食べるの  
大好き！

むらもと みずほ  
村本 瑞穂 ちゃん  
(徳用2)

父：龍法さん 母：悠さん

R5.4.30 生まれ



お兄ちゃん  
大好き！

さわだ いつき  
澤田 樹 くん  
(太平寺4)

父：憲吾さん 母：佑季さん

R5.4.7 生まれ



にーにだいすき♡

やぶの しゅうた  
数野 修太 くん  
(矢作3)

父：佑介さん 母：里紗さん

R5.4.10 生まれ



たくさん  
遊ぶぞー！

やました ふうと  
山下 鳳斗 くん  
(御経塚3)

父：凱暉さん 母：美紀さん

R5.4.14 生まれ



ニコニコスマイル  
どうぞ♡

せと ひなた  
瀬戸 陽葵 ちゃん  
(矢作1)

父：諒也さん 母：愛梨さん

R5.4.21 生まれ



歌にあわせて  
おどるの大好き！

こいけ もゆ  
小池 萌友 ちゃん  
(本町1)

父：隼人さん 母：夏生さん

R5.4.27 生まれ



ぼくのお部屋で  
一緒に遊ぼう！

すずき ゆいと  
鈴木 結仁 くん  
(押野3)

父：裕太さん 母：真奈美さん

R5.4.4 生まれ



お歌とダンスが  
だいすき♡

はせがわ めい  
長谷川 芽郁 ちゃん  
(新庄3)

父：徹さん 母：茉那香さん

R5.4.6 生まれ



いっぱい食べて  
遊んで幸せ♡

たけまつ うたは  
竹松 詩羽 ちゃん  
(本町1)

父：寛太さん 母：沙稀さん

R5.4.3 生まれ



「ギゲン」なときは  
「おうー」だよ

やまだ けいと  
山田 圭人 くん  
(押野3)

父：秀麻さん 母：舞さん

R5.4.30 生まれ



おにちゃんと  
遊ぶの楽しいな♡

ふるもと るい  
古本 琉唯 くん  
(中林1)

父：嘉和さん 母：瑞季さん

HAPPY BIRTHDAY!

## 1歳のののいち子 募集中!

発行月に1歳になる市内に住む  
子どもの写真を募集しています。

申し込みは  
二次元コードから ▶



- ★抽選結果などについて、発行前の事前連絡はありません。
- ★申し込みにあたり、ホームページやマチイロへの掲載に同意したものとします。
- ★コメントは絵文字を使わずに、(ハート)、(星)、(音符)、(笑顔) ということに代替表記してください。

次号は5月生まれです。

募集期間 4月15日月まで(応募多数は抽選)

### ◆必要事項

- ①子どもの氏名・ふりがな
- ②生年月日
- ③性別
- ④住所
- ⑤両親の氏名・ふりがな
- ⑥日中に連絡が取れる電話番号
- ⑦一言コメント(子どもが話す立場で15文字以内)
- ⑧子どもの写真

問 市民協働課 ☎ 227 - 6056

✉ kyoudou@city.nonoichi.lg.jp

環境にやさしい植物油インク、読みやすい「ユニバーサルデザインフォント」を採用しています。



リサイクル適性(A)  
この印刷物は、印刷用の紙へリサイクルできます。