

広報野々市  
City Public Relations

# NON@ICHI

2023 1  
Jan.  
広報 No.814

新年のごあいさつ

【特集】今こそ！冬の節電～ゼロカーボンを目指して～

一富士二鷹

Topics

市パートナーシップ  
宣誓制度第1号

学びの杜ののいち カレード 開館5周年記念イベント「鷹狩ショー」





野々市市長  
栗 貴章

## かがやき無限大 みんなでつくる インパクトシティののいち

新年の  
あいさつ

新年あけましておめでとうござい  
ます。平素より市政の推進に対しま  
して格別のご理解とご協力を賜り、  
厚くお礼申し上げます。

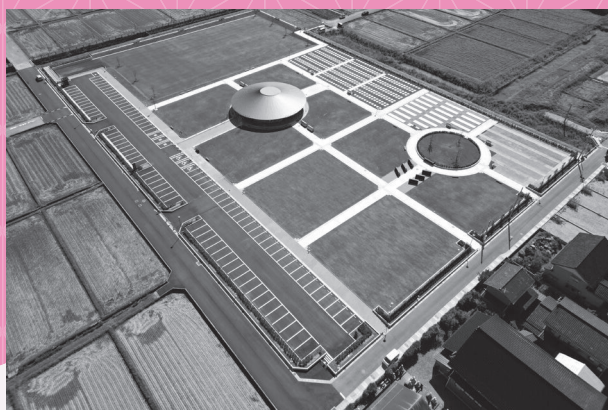
### Withコロナと物価高騰

昨年は、「オミクロン株」による  
新型コロナウイルス感染症の第6波  
から始まり、夏には第7波、年末に  
は第8波と、未だ収束が見えないウ  
イルスとの闘いが続きました。国は、  
行動制限や経済活動制限の見直しを  
行い、感染拡大防止と社会経済活動  
の両立を図る「Withコロナ」へ  
と政策転換した一年でもありました。

一方、世界各国におけるコロナ禍  
からの経済活動の再開や、ウクライ  
ナ情勢の緊迫化、円安による輸入コ  
スト増加などにより原油価格や物価  
の高騰が続いています。コロナ禍の  
影響を受け続けている中で、食料品  
や日用品、電気料金などの相次ぐ値  
上げに、私たちの生活は厳しい状況  
が続いています。本市では、物価高  
騰の影響を緩和するため、国の物価・  
賃金・生活総合対策事業に市独自の  
対策を加えて事業を行ってきました。  
私たちの生活を取り巻く状況は先  
行き不透明ではありますが、引き続  
き、国や県の動向を注視し、遅れる  
ことなく対策を講じてまいります。

## メモリアルパークののいち

本市のことを少し振り返りますと、現在進めております中林土地区画整理事業の区域内に、昨年10月、市営墓地公園「メモリアルパークののいち」を開園することができました。平成26年の市営墓地整備等検討委員会の発足から8年、市民アンケート調査などを実施し、慎重に検討を重ね、計画を進めてきました。



メモリアルパークののいち

## 多様化する墓地ニーズ

時代の移ろいとともに、価値観や生活様式も多様化し、お墓に対する考え方もそれぞれに変わってきています。「メモリアルパークののいち」

は多様な墓地ニーズに対応するため、区画分譲型の一般墓に加え、施設型合葬墓（納骨堂）と公営墓地としては県内初となる樹林型合葬墓（埋蔵墓）を約2万㎡の敷地内に整備しました。敷地東側には多目的広場を設け、はるかに霊峰白山を眺望できる絶好のロケーションに、故人をしのぶ場、憩いの場、緑豊かな場という新しい墓地空間を擁する公園として披露することができました。



開園後に実施した一次募集では、予想を上回る申し込みをいただき、市民の皆様の期待の大きさをあらためて実感いたしました。

本市には若い世代も多く、現在も人口は増え続けています。本市を選び、住まわれている方々にとって、いつかは訪れる人生の終焉を安心して迎えることは、「住みよさ」の大切な要素であると思っています。この先も「ふるさと野々市」として、そして、市民の心のよりどころとして、末永く親しまれる場となることを願っております。

## 市第二次総合計画が開始

昨年4月、今後10年間のまちづくりの基本指針である野々市市第二次総合計画がスタートしました。第一次総合計画から推し進めている「市民協働のまちづくり」に加え、「SDGsの推進」「野々市ファンの拡大」の3つをまちづくりの基本に据え、10年後に目指す将来都市像を「かがやき無限大 みんなでつくるインパクトシティののいち」としました。



野々市市第二次総合計画アイコン

## インパクトシティののいち

未来に向けて本市が目指す理想は、コンパクトなまちの中に詰まった魅力を市民の皆様と共に磨き上げ、より一層の輝きを放つことです。無限の可能性を秘めた本市の魅力を市内外に発信し、野々市市の価値を高めることにより、住んでみたい、住みたいと思えるような、そして、

市民の皆様がいつまでも人生の主役として輝き続けられるような野々市市を、これからも目指してまいります。

結びに、皆様にとりまして、本年が明るく素晴らしい一年となりますようお祈り申し上げます。

## 市長インタビュー「トップに聞く」を金沢ケーブルで放送します！

**チャンネル** 北國新聞ニュース・プラス（地デジ9ch）

**初回放送** 1月22日(日) 20:00～

※同チャンネルにてリピート放送

**放送内容** 市第二次総合計画で掲げた将来都市像への思いなど、市が目指すまちづくりについて市長が説明します

**インタビュー** 戸丸彰子氏（フリーアナウンサー）







## 暖房編

### エアコン

冬の電

節電効果※  
(削減率)

重ね着などをして室温を下げる。  
(右記の節電効果は 22℃→20℃の場合)

2.7%

フィルターを月に1、2度清掃する。

0.8%

窓に厚手のカーテンをかける。

0.8%

風向きを水平に対して 60° 以上の下向きにし、暖かい空気を下方へ届ける。

—

扇風機やサーキュレーターを併用し、部屋の上部の暖気を循環させる。

—

### 電気カーペット こたつ

節電効果  
(削減率)

こたつの使用時間を半分にする。

1.0%

必要な広さを暖める。  
(右記の節電効果は面積を半分にした場合)

0.9%

電気カーペットの下に断熱マットを敷く。

—

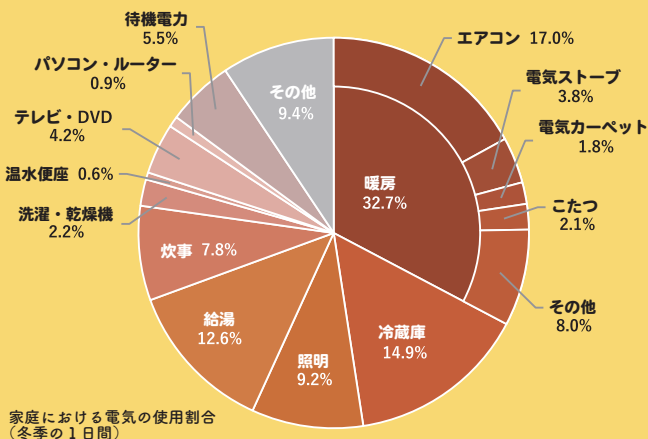
上掛け布団や敷き布団などを活用し、保温効果を高める。

—

### 床暖房

就寝や外出の 30 分前にスイッチを切る、またはおでかけモードなどに設定する。

参考：経済産業省『冬季の省エネ・節電メニュー』



今月の特集では、家庭での電気使用割合の 32.7% を占める「暖房」と、冷蔵庫と炊事を合わせて 22.7% を使用する「キッチン」、家全体に関わる「照明」に分け、無理なくできる省エネのポイントを紹介します。

#### まずは家庭での節電から

冬は電気やガスなどのエネルギー消費が多くなる季節。夜が長いため暖房などを付ける時間が伸びたり、給湯の使用が増えたりと、夏よりも光熱費が高くなる傾向にあります。しかし、今冬は国からの節電要請や燃料費の高騰など、例年以上に省エネの取り組みが求められています。





## キッチン編

### 冷蔵庫

冷やし過ぎを避け（強→中）、開閉回数や時間を減らし、食品を詰め込み過ぎない。  
※食品の傷みに注意してください

熱いものは冷ましてから入れる。

壁と適切な間隔を空けて設置する。

節電効果  
(削減率)

1.5%

### 炊事

皿を洗う時の水温を下げる。

鍋を温めるときは事前に水滴をふき取り、ふたをする。

炊飯器の長時間保温をしない。



SAVING  
ENERGY

今こそ！  
節



## 照明編

節電効果  
(削減率)

不要な照明は全て消す。

4.5%

リビングなどの部屋の明るさを下げる。

1.5%

小まめに照明器具を掃除し、本来の明るさを維持する。

—

待機消費電力を減らすため、リモコンではなく壁のスイッチで電源を切る。

—

※「節電効果」は、1日間の家庭での電気使用量に対する節電効果の概算値です。気候条件などによって節電効果は変動します



### 国からの節電要請

今冬の電力需給は、全国で瞬間的な需要変動に対応するために必要とされる予備率3%以上は確保されているものの、厳しい見通しです。もし、大規模な発電所のトラブルが発生した場合、安定供給ができない可能性が懸念されます。加えて、ロシアのウクライナ侵略により、国際的な燃料価格は引き続き高い水準で推移しており、燃料を取り巻く情勢は予断を許さない状況です。需給ひっ迫時への備えをしっかりと講じつつ、無理のない範囲で節電への協力をお願いします。

要請期間 3月31日(金)まで





# その他

その他にも、節電できる方法はたくさん！まずは自分のできるところから、無理のない範囲で取り組みましょう。（下記の表は一例です）

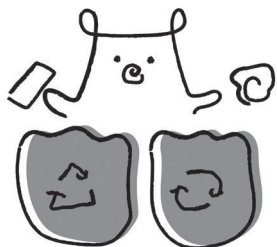
節電効果  
(削減率)

テレビ	省エネモードに設定し、画面の照度を下げる。見ていない時は消す。	1.0%
温水洗浄便器	タイマー節電機能を利用する。(機能がない場合は、便座保温・温水の設定温度を下げ、便座のふたを閉じる)	0.2%
洗濯機	容量の8割以上を目安にまとめ洗いをする。	0.3%
乾燥機	衣類乾燥機(洗濯機の乾燥機能含む)や浴室乾燥機は、部屋干しと併用して、使用時間を短くする。	0.5%
省エネ製品	蛍光灯や白熱電球をLEDに、古いエアコンを新しい省エネエアコンに、給湯器を高効率なものに替えるなども効果的。	—

二酸化炭素排出量を実質ゼロへ！

## ゼロカーボンシティ宣言

もっと知りたい人は、  
環境省脱炭素ポータル  
をチェック！



野々市市では、2050年の脱炭素社会の実現に向けて取り組みを加速させるため、令和4年3月7日、ゼロカーボンシティ<sup>\*</sup>を宣言しました。

※ゼロカーボンシティ……環境省が定義した「2050年に二酸化炭素を実質ゼロにすることを旨とする首長自らまたは地方自治体として公表した地方自治体」のこと

節電や省エネも「ゼロカーボンシティ」を目指す取り組みの一つ。脱炭素社会のために、身近なアクションから取り組んでみましょう。



栗市長ヘトロフィーと賞状の授与



ラッシャー板前さん(審査員長)  
もう中学生さん(司会)と市担当者

CM撮影の様子

### 第21回石川ふるさとCM大賞

### 野々市市がローカルクラフト賞！

北陸朝日放送(HAB)の番組『ふるさとCM大賞』が今年も開催されました。県内19市町がまちの魅力を伝えるCMを作成し、出来を競うこの番組。今回は「未来へ伝えたいふるさとの魅力」をテーマに、SDGs達成を目指す思いや取り組みを表現した珠玉の30秒CMが集まりました。

野々市市は、市内をくまなく巡るコミュニティバスのつていを取り上げました。マイカーの移動に比べて二酸化炭素排出量が少なく、バス停までのウォーキングも健康的。そんなつていの魅力を伝えるCMが評価され、ローカルクラフト賞を受賞しました。CMは、市公式YouTubeでも公開中。ぜひ見てみてください。

出演：野々市市明倫高校演劇部

NONOICHI CITY CHANNEL  
NONOICHI CITY CHANNEL  
野々市市公式YouTube





# 新型コロナウイルスワクチン接種のお知らせ

※12月20日時点の情報です。最新情報は市ホームページを確認してください



オミクロン株対応  
2価ワクチン

対象 ①・②を満たす12歳以上

①初回（1・2回目）接種が完了し、  
前回接種から3カ月以上経過

②オミクロン株対応2価ワクチン  
を一度も受けたことがない

ワクチン ファイザー社（B A、4  
・5対応）

## 集団接種日程の追加

集団接種は令和4年12月24日（土）で  
終了の予定でしたが、希望者多数の  
ため追加日を設けました。これ以降  
の追加はありません。接種がまだで  
希望する人は、この機会に接種を受  
けましょう。

日程 1月27日（金）、28日（土）

午後2時～4時30分

予約開始 1月6日（金）午前9時

※コールセンターまたは専  
用Webサイトで予約

## 医療機関接種

実施場所や予約方法は、市ホーム  
ページまたは接種券に同封したお知  
らせを確認してください。

○令和5年3月31日（金）まで！

現在実施している、無料（公費）  
で受けられる全ての新型コロナウイルスワ  
クチン接種は、令和5年3月31日（金）で  
終了します。日程には限りがあるた  
め、接種を希望する人は早めに日程  
を確認し、接種を受けましょう。

○接種券が手元にならない人は  
発行申請をしてください

転入や紛失などにより接種券が手  
元にならない人は、市コールセンターへ  
連絡し発行申請をしてください。申  
請から接種券が手元に届くまでは  
数日かかりますので、余裕を持った  
申請をお願いします。

## 問い合わせ

市新型コロナウイルスコールセンター

☎0120・659・910

☎076・208・5384

受付時間 午前9時～午後8時

（日・祝日を除く）



市ホームページ  
二次元バーコード

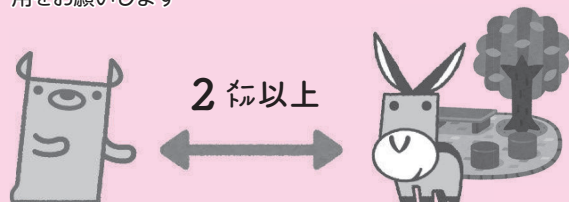
## マスク着用の考え方

マスクの着用は飛沫の発散や吸い込みを予防する効  
果があり、基本的な感染対策として重要です。引き続  
き、場面に応じた適切なマスクの着用をお願いします。

### 屋外

マスク着用は原則不要です。

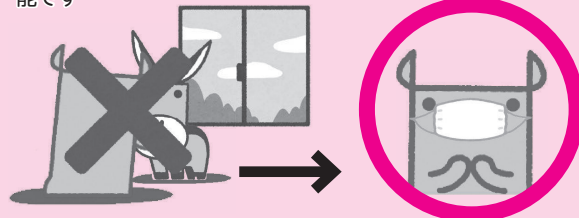
※屋外での散歩やランニング、通勤、通学の際も不要。通勤ラッ  
ッシュ時や、人込みの中ではマスクを着用しましょう  
※人との距離（2メートル目安）が確保できずに会話をする場合は着  
用をお願いします



### 屋内

マスクの着用をお願いします。

※人との距離（2メートル目安）が確保でき、会話をほとんど行わな  
い場合は不要  
※十分な換気などの感染対策を講じている場合は外すことも可  
能です



## マスクをつけられない人への理解をお願いします

発達障害、感覚過敏、皮膚の病気、呼吸器の病気など、さまざまな原因でマスクの着用  
が困難な場合があります。マスクを着けると肌に痛みを感じたり、気分が悪くなったり、  
体に異変が生じてしまう人は少なくありません。しかし、マスクをつけていないことで周  
囲から厳しい視線を向けられたり、心無い批判を受けたりすることがあります。

マスク着用が望ましい場面でもマスクをつけていない人を見たら、まずは「何か事情  
があるかもしれない」と想像してみてください。障害や症状があってもマスクをつけられ  
ない人がいることを知り、その特性や事情への皆さんの理解をお願いします。



↑  
詳細は、県ホーム  
ページ「マスク着  
用の考え方につい  
て」を確認してく  
ださい



# 学びの絆で地域力を高める

市内の生涯学習施設やそこを拠点に活動する団体などを紹介する生涯学習情報の第34弾。  
 今月は3つの公民館の活動を紹介します。

No.34

## 中央公民館

本町二丁目1番20号  
 (にぎわいの里のいちカミノー内)  
 ☎248-0521

### 野々市市のシニア☆カレッジ

社会の変化に適應できる知識や教養を身に付けると共に、健康で心豊かな暮らしを送ることを目指し、60歳以上の市民を対象に「寿大学校・大学院」を開設しています。現在200人以上が在籍し、人生を豊かに彩り生きがいとなり得る生涯学習に取り組んでいます。

大学校では「健康」「人権」「終活」など、多岐に渡るカリキュラムを学びます。大学院では「歴史」「コース」「水墨画」など、専門コースで深く学びます。活動は月2回、受講生の募集は年1回(大学3月、大学校4月)行っています。

「何か始めたい!」「ゆつくり学びたい」「仲間作りもしたい!」など、思い立った時がチャンス!公民館にきっかけを求めてみませんか。



## 郷公民館

田尻町94番地  
 ☎248-0250

### GO!郷カフェ

令和4年度から、毎月第1水曜日・第3金曜日の午前10時~11時半に『GO!郷カフェ』を開催しています。講座や各種イベントの後、公民館が用意したコーヒーやお茶などで自由にイベント&カフェを楽しんでもらう事業です。

これまで「必ず来る老いに備えて」講座(女性のための健康づくり、認知症・フレイル予防など)やウォーキング、サークル体験(フラダンス)など、15回のイベントでカフェを行ってきました。お茶しながらの講座内容についてのおしゃべりや気楽な井戸端会議。話で出た気付きや要望は、市や地域の社会福祉施策・活動などへ繋げていければと考えています。GO!郷カフェで待っています。



## 押野公民館

押野三丁目70番地  
 ☎248-2839

### 押野俳句サークル

身のまわりにあることや四季の移ろいを句にしてみませんか。学校で習った五・七・五、世界で一番短い詩を久しぶりに思い出して、自分だけの短い文を楽しみませんか。知らない才能に目覚めて、句作りに仲間づくり、友達づくりに吟行(※)などで親睦を深め、絆を強め、他人の温もりを感じつつ、自分を高めましょう。

広い教室で月1回肩を並べて、和気あいあい。自作の発表やのいちマナビィフェスタへの参加などで上達も楽しみです。一度見学に来てください。待っています。

※吟行: 詩歌・俳句を作るために景色のよい所や名所旧跡に出かけること



活動日 毎月第3木曜日10:00~12:00  
 代表 大橋

### 公民館・女性センターサークル会員募集中!

各館で活動するサークルは、随時会員を募集しています。どんなサークルがあるのかは、市ホームページをチェック→







## 花と緑 ののいち 椿まつり 2023 開催！

☎ 椿まつり実行委員会事務局（地域振興課内） ☎ 227-6121



3月18日(土)、19日(日)



文化会館フォルテ、教育センター、野々市中央公園

### 椿にちなんだ作品を募集!!

題材「椿」 出品点数 1人1点

出品申し込みおよび搬入期間

3月1日(水)～9日(木) 9:00～17:00

作品搬入場所 市役所1階 地域振興課

※作品搬入時に出品票の記入をお願いします

### ツバキの切り花提供者を募集!!

自宅のツバキを会場に飾って  
みませんか♪提供できる人  
は連絡してください。  
3月17日(金)午前中に自宅へ  
訪問し、ツバキの花を  
採集します。

### ジュニア椿絵画展

資格	小・中学生（市民、または市内の学校・絵画教室などに通う人）	
募集種目 および 作品規格	油絵・ アクリル	4号～10号（ワク装額入り、裏面に展示用のヒモ）
	水彩画・ パステル画・ 版画	4つ切:394mm×545mm、8つ切:272mm×394mm（額縁・台紙はつけない）

### 椿を題材とした作品展

資格	高校生以上（市民、または市内の職場・学校・美術教室などに通う人）	
募集種目 および 作品規格	日本画・ 洋画	4号～10号（ワク装額入り、裏面に展示用のヒモ）
	書	半切1/2:347mm×680mm（ワク装額入り、裏面に展示用のヒモ）
	写真	4つ切:254mm×305mm（ワク装額入りまたはパネル張り、裏面に展示用のヒモ）
	彫刻・工芸	制限なし

🌸🌸🌸🌸🌸 かがやき無限大 とともに育む 椿の和 🌸🌸🌸🌸🌸



## メモリアルパークののいち 使用者募集の再開

☎ 市民生活課 ☎ 227-6052

メモリアルパークののいちの使用者募集を一部再開します。

再開日 令和5年1月25日(水)から随時募集します

対象種別 施設型合葬墓、樹林型合葬墓、一般墓壁型、一般墓芝生型

※一般墓墓石型は現在拡張工事のため、令和5年春頃に募集再開予定

使用者の決定 抽選は行いません

一般墓については申し込み時に空き区画を案内します

申し込み方法 申請書を市民生活課に提出してください

申請書はホームページでダウンロード可能です

申し込み資格 市内に1年以上住所を有する人

使用料など

種別			期間	使用料		年間 管理料	その他
合葬墓	施設型 (納骨堂)	生前予約	納骨後 10 年間	1 体	200,000 円	0 円	・ 生前予約は 65 歳以上 ・ 期間延長は既に納骨している人のみで、 10 年経過毎に申し込み可能です
		焼骨所持			180,000 円		
		期間延長	10 年間		100,000 円		
	樹林型 (埋蔵墓)	生前予約	無期限		100,000 円		
		焼骨所持			90,000 円		
		記名板			40,000 円		
	一般墓	壁 型	無期限		1 区 画		
芝生型		338,000 円					



## 金沢広域急病センター（小児科）における感染症流行時の対応

☎ 金沢広域急病センター ☎ 222-0099

金沢広域急病センターは年中無休（19:30～23:00）で受診できますが、新型コロナウイルス感染症とインフルエンザの同時流行に備え、1月から3月まで小児科の診療体制が強化されます。

### 1月の一般診療時間

平日・土曜日 19:30～23:00  
日曜日・祝日 9:00～18:00、19:30～23:00

### 発熱外来（2月、3月の日曜日、祝日のみ開設）

開設日 2月5日、11日、12日、19日、23日、26日

3月5日、12日、19日、21日、26日

※流行状況によっては開設されない場合もあります

診療時間 13:00～17:00（発熱患者のみ受け付け）

※要電話予約（受診当日 12:00～16:00 受け付け）

※必要に応じて新型コロナ・インフルエンザの同時検査キットを使用

※一般診療は 19:30～23:00



## 成人式会場でのマイナンバーカード申請受け付け

☎ 市民生活課 ☎ 227-6046

成人式～二十歳のつどい～にて、マイナンバーカードの申請受け付けを行います。申請に必要な顔写真は、当日、会場で撮影できます。簡単にできますので、成人式の記念にぜひ申請してください。

日時 1月8日(日) 13:00～16:00

場所 文化会館フォルテ

対象者 市に住民登録があり、マイナンバーカード未申請の人

※保護者も申請できます

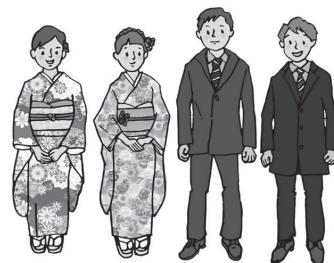
持ち物 縦 4.5センチ×横 3.5センチの証明写真

（最近6カ月以内に撮影した正面、無帽、無背景のもの）

※会場で撮影する場合は不要

その他 マイナンバーカードの作成には1～2カ月程度かかります

詳細は市ホームページを確認してください



## 子育て世帯生活支援特別給付金（ひとり親世帯以外の世帯分）

☎ 子育て支援課 ☎ 227-6077

新型コロナウイルス感染症による影響が長期化し、物価が高騰する中で、低所得の子育て世帯の生活支援を行うために特別給付金を支給しています。支給対象者でまだ受給していない人は、申請をお願いします。

支給対象者 次の①②の両方に当てはまる人

①令和4年3月31日時点で18歳未満の児童（特別児童扶養手当対象者の場合は、20歳未満）を養育する父母など（令和5年2月末までに生まれた新生児等も対象になります）

②令和4年度住民税非課税の人または新型コロナウイルス感染症の影響で、令和4年1月1日以降の収入が急変し、住民税非課税相当の収入となった人

※受給済みの人（ひとり親世帯分含む）は対象外

※令和4年4月分の児童手当または特別児童扶養手当の受給者で令和4年度住民税非課税の人は申請不要です（未申告者を除く）

申請期限 令和5年2月28日(火)

支給額 児童一人当たり 5万円（全国一律）＋2万5千円（市独自上乗せ）＝7万5千円





## 石川中央都市圏地域公共交通計画（案）のパブリックコメント

☎ 問 都市整備課 ☎ 227-6118 ✉ toshiseibi@city.nonoichi.lg.jp

石川中央都市圏4市2町（金沢市、白山市、かほく市、野々市市、津幡町、内灘町）において「石川中央都市圏地域公共交通協議会」を設置し、石川中央都市圏地域公共交通計画の策定に向けて協議を行っています。現在策定中の計画案に対し、次のとおりパブリックコメントを実施します。さまざまな視点から、意見・提言を寄せてください。

計画の名称 石川中央都市圏地域公共交通計画

募集期間 1月4日(水)から2月2日(木)まで

公開場所 市ホームページ、都市整備課

意見の提出方法



郵送、電子メール、ファクシミリ、文書の持参  
※電話や口頭での意見は受け付けできません  
石川中央都市圏地域公共交通計画（案）の  
公開ページ



## 高額療養費の申請手続きが簡素化されます

☎ 問 保険年金課 ☎ 227-6071

市の国民健康保険に加入している人は、病院や薬局で支払う1カ月の医療費の自己負担が高額になった場合、自己負担限度額を超えた分が市から高額療養費として支給されます。

これまでは診療月ごとに申請書の提出や領収書の提示が必要でしたが、今後は高額療養費の支給対象となった際に、登録口座に自動的に支給されます。

### 対象月

令和5年1月診療分以後

※令和4年12月以前の診療分は該当月ごとに申請が必要です

### 振込口座の登録方法

#### 令和5年3月末までに高額療養費の申請があった世帯

直近で高額療養費の振り込みがあった口座が登録口座となりますので、改めて口座登録の申請は不要です。ただし、登録口座の変更を希望する場合は申請が必要です。

#### 令和5年3月末までに高額療養費の申請がなかった世帯

初めて支給対象となった時に、世帯主宛てに口座の登録申請書を送付します。必要事項を記入の上、提出してください。2回目以降の支給は自動振り込みとなります。

※国民健康保険税の滞納がある場合など、自動振り込みが停止になる場合があります

※申請手続きは簡素化されますが、これまでどおり支給決定通知書は送付します

※市の国民健康保険以外の保険に加入している人の高額療養費制度については、加入している保険組合などに問い合わせてください



## 水道・下水道使用料 Web口座振替受付サービスの開始

☎ 問 上下水道課 ☎ 227-6102

令和5年1月1日(日)から、インターネットで水道料金・下水道使用料の口座振替の申し込みができるようになります。金融機関に出向くことなく、パソコンやスマートフォンなどで手続きが可能です。この機会にぜひ、便利な口座振替を利用しませんか？

手続き可能な金融機関 北國銀行、北陸銀行、福井銀行

※詳しくは市ホームページを確認してください



## 令和5・6年度競争入札参加資格申請

(建設工事、測量・設計・建設コンサルタント業務など)

☎ 企画財政課 ☎ 227-6032

令和5・6年度に市が発注する建設工事、測量・設計・建設コンサルタント業務等（測量業務等）の競争入札に参加を希望する人は、申請書を提出してください。申請に必要な様式や書類などについては、市ホームページ（<https://www.city.nonoichi.lg.jp/soshiki/4/42996.html>）でお知らせします。

### 定期申請期間

1月10日(火)～2月9日(木) 8:30～17:15  
(土日祝日および平日12:00～13:00を除く)

### 申請方法

次の①②の両方の手続きが必要です。

#### ①電子申請

市ホームページ内に設置した「入札参加資格申請システム入り口」から申請してください。

#### ②必要書類の提出

提出書類一覧から必要な書類を全て作成し、クリアファイル（A4判無色透明）に入れて、郵送で提出してください。（市内に本社がある場合は持参可）

### 結果の公表

入札参加資格者として決定したときは、競争入札参加資格者名簿に登録し、市ホームページで公表します。

**有効期間** 令和5年4月1日～令和7年3月31日

**随時申請** 令和5年4月から受け付け開始

### 主観的事項に関する調査票

市内に主たる営業所（本店）を置く建設工事業者が対象です。主観的事項に関する点数の付与を希望する場合は、上記の定期申請期間内に調査票を提出してください。申請に必要な様式や書類などについては、市ホームページ（<https://www.city.nonoichi.lg.jp/soshiki/4/1175.html>）でお知らせします。

### 提出書類一覧（○は必ず提出、△は該当者のみ提出）

	書類の名称	建設工事	測量業務等
1	提出書類確認票	○	○
2	令和5～6年度 定期 新規申請 (電子申請システムから出力)	○	○
3	使用印鑑届・委任状・市税滞納有無調査承諾書	○	○
4	営業所一覧表（該当者のみ）	△	△
5	暴力団排除に関する誓約書兼照会承諾書	○	○
6	総合評定値通知書（写し）	○	—
7	許可（登録）通知書・証明書（写し）	○	○
8	国税の納税証明書（所得税又は法人税及び消費税） (写し可)	○	○
9	財務諸表	—	○
10	工事経歴書	○	—
	業務実績調書	—	○
11	技術職員名簿	○	○
12	主観的事項に関する調査票及び添付書類 (市内に主たる営業所を置く建設業者で希望する者)	△	—



## 野々市市スポーツクラブ 登録クラブの募集

☎ 2月10日(金)までにスポーツ振興課 ☎ 248-1442(平日9:00～17:00)

市教育委員会の認定を受けたスポーツ団体「野々市市スポーツクラブ」が市内体育施設などを定期的に利用しています。（令和4年度は36クラブ）

令和5年度の新規登録クラブを募集しますので、希望する団体は必要書類を提出してください。書類は市民体育館または市ホームページにあります。

### ※注意事項※

- ・他クラブとの調整により、活動場所や時間に変更になる場合があります
- ・現在登録のないスポーツを行うクラブを優先します
- ・応募多数の場合は抽選となります

**期 間** 令和5年4月1日～令和6年3月31日

### 利用可能施設・時間

施設	場所	曜日	時間
体育館	御園小学校	土	19:00～22:00
	菅原小学校	土	19:00～22:00
	館野小学校	月、火、土	19:00～22:00
	野々市中学校	月、火、土	19:00～22:00
トレーニングルーム	スポーツセンター	木	9:00～19:00
		土	9:00～22:00

※活動は週1回、最大3時間です

※上記施設以外の利用については問い合わせください

**対 象** 大学生以上の市内在住・在勤者が常時10人以上活動するスポーツ団体

※条件を満たせば高校生以下も可

**募集数** 数クラブ





## あなたの地区の「民生委員・児童委員」「主任児童委員」さん

問 福祉総務課 ☎ 227-6061  
市社会福祉協議会 ☎ 246-0112

### 12月1日付で3年に1度の改選が行われました

民生委員・児童委員は、「地域の見守り」などの活動を行いながら、地域住民の皆さんと同じ立場で相談に乗り、必要に応じて福祉サービスなどを受けられるように「関係機関へつなぐ」役割をしています。

主任児童委員は、民生委員・児童委員の中でも子どもや子育てに関する支援を専門に担当する人たちのことです。学校や保育園などと連携し、地域の児童福祉の向上に向けて活動しています。

担当の民生委員・児童委員の連絡先は、福祉総務課または市社会福祉協議会へ問い合わせてください。

### 民生委員・児童委員

担当区域	氏名	担当区域	氏名	担当区域	氏名
本町一丁目	江川 麻樹	上林一〜三丁目	田川 淳子	稲荷一丁目	福田 順一
	野口 康子	上林四、五丁目	飯田 康子	稲荷二丁目	村 宏和
	藤部 民江	新庄一丁目	林 恵子	稲荷三、四丁目	小寺 くるみ
本町一丁目（県住）	木村 奉子	新庄二丁目	上田 靖子	堀内一〜四丁目	中川 始
本町二丁目	高尾 和子	新庄三丁目	小坂 紀子	堀内五丁目	高木 由次
	中江 麻衣子	新庄四丁目	高桑 絹子	堀内五丁目、三日市三丁目	東 伸明
本町三丁目	駒井 一友	新庄五丁目	林 八千代	田尻町、蓮花寺町	尾西 陽子
	平元 英子	新庄五、六丁目	前畑 信雄	徳用	角山 ふみ子
本町四丁目	若松 奈美江	栗田一丁目	吉本 章男	郷町	中村 行也
	田圃 志津子	栗田二丁目	牧 秀明	三日市	牛上 信夫
本町五丁目	橋本 悠実	栗田三丁目	吉中 美知子	二日市一、五丁目	北村 靖子
	絹川 智代子		山尾 龍司	二日市二、三、四丁目	高野 外志夫
本町六丁目	伊藤 久子	栗田四丁目	詠 伸男	長池	井高 孝志
	田圃 外茂子	栗田五、六丁目	中村 豊子	柳町	森 幸子
若松町	村田 登志子	矢作一、二、四丁目	山本 峰子	押野一丁目	清水 彰信
	林 正一	矢作三、四丁目	岩崎 雅江	押野二丁目	小野田 千夏
横宮町	北本 千春	矢作三丁目	早川 恵子	押野三丁目	山田 千代子
高橋町	寺岡 妙子	三納一、二丁目	山田 陽子	押野四丁目	吉岡 潤
扇が丘	松本 速人	三納三丁目	上田 昭夫	押野五丁目	岡田 稔
	松田 芳美	藤平、藤平田一丁目	北本 晋也		澤田 美知香
住吉町	小西 徹	藤平田二丁目	山崎 英美	押野六、七丁目	高橋 真理子
	月間 和之	下林一、四丁目	渡部 秀明	押越一丁目	小島 菊江
	吉田 都	下林二、三、四丁目	長 保夫	押越二丁目	雪垣 朋子
菅原町	畠山 千起	位川	音花 素珠子	野代	西山 実
菅原団地	諸角 絹子	太平寺一丁目	安本 麻乃	御経塚一丁目	塚本 智佳子
	鈴木 久子	太平寺二丁目	木戸 裕子	御経塚二、四、五丁目	塚 宏之
白山町	松本 恵子	太平寺三丁目	大貝 清美	御経塚三丁目	問い合わせください
中林一、五丁目	新田 弘子	太平寺四丁目	奥村 茂	あすなろ団地	有田 弘美
中林二〜四丁目	河村 由美子	清金	宮本 吉栄		猶木 奈緒美
		末松	米谷 明美		平田 洋美

### 主任児童委員

担当区域	氏名	担当区域	氏名	担当区域	氏名
本町地区	絹川 博	富奥地区	池田 千可子	郷地区	坂本 信代
	三浦 修		高田 明美		内田 宏
	福明 佳子		三納 昭博	押野地区	宮前 一夫
					鉾田 政子



## 消防出初式

☎ 総務課 ☎ 227-6051

新春の恒例行事として、車両行進、はしご登り、一斉放水が披露されます。勇壮な姿をぜひ見てください。

日時 1月8日(日) 11:00 開始  
場所 あらみや公園  
参加 消防団、自警団、消防署



## 発達相談センター講演会

☎ 発達相談センター ☎ 248-1333

発達が気になる子とゲーム・ネット・スマホなどのデジタル機器との付き合い方についての講演です。発達障害に関心がある人はぜひ参加ください。

日時 令和5年2月4日(土) 10:00 ~ 12:00

場所 市役所

演題 「発達が気になる子とゲーム・ネット・スマホ~デジタル機器との付き合い方を考える~」

講師 吉川徹氏(愛知県医療療育総合センター中央病院子どものこころ科(児童精神科)部長)

☎ 1月27日(金)までに発達相談センターに電話または市ホームページ(発達相談センター講演会)に掲載の二次元コードから



## 第26回 石川県 マーチングバンドカーニバル 第8回 クロスオーバーコンサート

加盟団体や地元団体によるドリル演奏とコンサートをお楽しみください!

1月22日(日) 開場 12:00 開演 13:00 [会場] 文化会館フォルテ 大ホール

入場料(全席自由) 一般 1,000円 小中学生 500円 未就学児無料

※当日いずれも200円増し。但し、公共施設等に設置のチラシを当日持参、又はスマホ等でチラシデータを当日提示いただくと前売料金で入場可。

チケット取扱い 文化会館フォルテ、県マーチングバンド協会加盟団体および協会総務部

☎ 県マーチングバンド協会(事務局 沢田) ☎ 090-2034-2485

主催:県マーチングバンド協会 共催:(公財)市情報文化振興財団

<ゲスト>

野々市中学校吹奏楽部、バトントワリング部

いしかわ  
百万石  
文化祭  
2023



いしかわ百万石文化祭2023応援事業  
野々市市民劇団 劇団nono 第13回定期公演

## イベント スクランブル!

チケット好評  
発売中!

2月11日(土) 15時/19時

2月12日(日) 11時/15時

文化会館フォルテ小ホール ※開場は開演の30分前

前売チケット料金

※当日券はいずれも300円増し  
※前売券完売の場合は当日券の販売なし

一般 1,000円 高校生以下 500円 未就学児無料(要整理券)

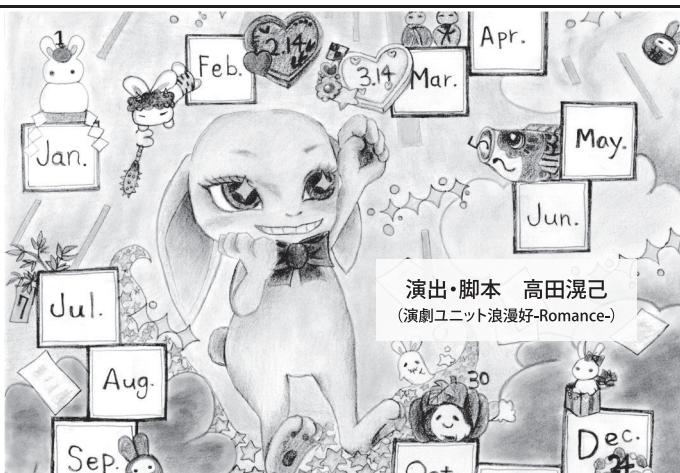
チケット取扱い お問合せ

文化会館 フォルテ(野々市市本町5-4-1)

窓口受付のみ TEL076-248-8000

主催:(公財)市情報文化振興財団/劇団nono

劇団 nono HP



演出・脚本 高田滉己  
(演劇ユニット浪漫好-Romance-)

あらすじ

2023年の干支であるウサギは今日も元気いっぱい、大忙し!  
「今年は絶対に良い年にするビジョン」

元旦・節分・バレンタインといったイベント達と協力して2023年を盛り上げようと頑張るウサギ。しかし...何やらとんでもないアクシデントがやってきて...!?

高田氏が今回の公演のために書きおろしたオリジナル脚本!  
こどもも大人も楽しめる劇団nonoの公演に、ぜひご家族そろってお越しください。



## i 「とりあえず、<sup>しょうじょう</sup>猩々！」キャンペーン！

☎ 地域振興課 ☎ 227-6121

市内飲食店が、日本酒「猩々」に合うメニューを考えた「ののいちいちおしセット」を期間限定販売！  
 「『猩々』一合+料理」が、通常よりお得な全店舗共通 1,100 円（税込）で楽しめます！一人何回でも注文 OK。注文した人は、「野々市特産品セット」や「参加店舗の食事券」が当たる抽選会に参加できます。

日 程 1月11日(水)～2月22日(水)

メニュー ののいちいちおしセット（「猩々」一合+料理） 1,100 円（税込）

参加店舗（料理） うら庭（白海老唐揚げ）、てっぱん食堂（黄金ホルモン）※1月15日から、和傘（名物魚串～うおくし～お任せ3種）、居酒屋こよみ（お刺身3種盛[日替わり]）、カレーうどん獅子家（焼きカレー豆腐）、田舎小屋（白子のガーリック焼き！）、糸まひ寿司（猩々（燗・冷）にぎり5貫セット）、ななや（「猩々セット」お刺身2種、山芋ホクホク）、ごちそうこよみ野々市栗田店（白エビ唐揚げ）

抽 選 会 注文した人に抽選番号を渡します。  
 当選番号は2月下旬に市ホームページで発表します。



※詳細は市ホームページをご覧ください

## i 時間旅行のいざない 猩々Bar 喜多家

☎ 地域振興課 ☎ 227-6121

北国街道に佇む喜多家住宅で、おしゃれな食事と「猩々」カクテルを味わう時間旅行に出かけませんか。カクテルは猩々 Bar 限定。大切な人や友人などと特別な時間を過ごしてください。

日 時 2月19日(日)  
 <第一部> 12:00～13:00  
 <第二部> 14:00～15:00

人 数 各部 10 人（ペア5組）  
 計 20 人（ペア 10 組）

参加費 3 千円/人

場 所 喜多家住宅

協力店舗 エールカフェ

メニュー（予定）

<料理> 前菜、メイン、デザートなど6品  
 <ドリンク> 「猩々」、「猩々」ベースのカクテル  
 ※ドリンク飲み放題&お土産付き

☎ 1月31日(水)までに市ホームページの申込フォームに入力または地域振興課に電話

※申込多数の場合は抽選  
 ※詳細は市ホームページ  
 をご覧ください



## i Fika Room でひとやすみ♪

☎ 子育てサポート団体☆ Mady's Land ☆ 荒舘 ☎ 090-7747-8281  
 ☎ info@madys-land.com ☎ https://www.madys-land.net

フィーカ Fika とは、スウェーデン語で仲間や家族と過ごすティータイムのことです。おしゃべりやリフレッシュを兼ねて一緒に『ひとやすみ』しませんか♪

1月～2月開催講座（詳細はホームページで確認ください）

プログラム	日時	場所	対象者
ベビママ Fika ◎連続3回参加型	1月13、20、27日(金) 10:00～11:00	ZOOM (オンライン開催)	0歳～5か月の第1子とその母親
おしゃべり Fika 『パパの出番！GIGAスクール事前準備セミナー』	2月5日(日) 10:00～11:00	ZOOM (オンライン開催)	0歳以上の子どもとその父親（母親も参加可）
オープン Fika 『暮らしの中の子育て風呂敷&防災ふろしき活用講座』	2月22日(水) 10:00～11:30	にぎわいの里ののいち カミーノ	0歳以上の子どもとその家族・妊婦

☎ ホームページかメールで申し込み

**イベント**

**本町地区**

◎本町地区食肉セミナー「旬の食  
材とお肉でもてなし」

日時 2月1日(水)午前10時～午後  
1時

場所 にぎわいの里のいち  
カ

内容 牛肉のワイン寿司・豚肉の  
巻物を作りましょう！

講師 金野範子氏

対象 本町地区住民

定員 15人(先着順)

参加費 500円(当日徴収)

持ち物 エプロン、マスク、三角  
巾、手拭い

申込 1月11日(水)午前9時から

野々市公民館 ☎248・0521

**富奥地区**

◎冬の富公祭～人とふれあい、文  
学とふれあう～「富奥文芸講座」

日時 1月28日(土)午後2時～3時  
30分(午後1時受け付け)

場所 富奥防災コミュニティセン  
ター

内容 五木寛之作「小立野刑務所  
裏」と、尾崎紅葉原作・小

栗風葉脚色「金色夜叉 第  
一幕」を朗読で味わいます

(ほづし茶とお菓子付き)

講師 高輪眞知子氏(朗読小屋)

浅野川倶楽部主宰)

対象 市民

定員 30人程度(先着順)

申込 1月11日(水)午前9時より富奥  
公民館

◎楽しく作ってフレイル予防の愛  
でる押絵のお雛様

日時 2月4日(土)午後2時～4時

場所 富奥防災コミュニティセン  
ター

内容 可愛いだるま雛を押絵で手  
作りしませんか！

講師 福岡洋子氏

対象 富奥地区住民

定員 10人(先着順)

参加費 500円(当日徴収)

持ち物 マチ針、糸切りばさみ、  
(あれば)指ぬき

申込 1月12日(木)午前9時より富  
奥公民館

☎248・0829

**郷地区**

◎英数学習塾(冬開催)

日時 1月21日(土)～2月25日(毎  
週土曜日(全5回))※2月

11日除く 午後1時30分  
～4時

場所 郷公民館

内容 成果が出やすい英語、数学  
を得意科目にしましょう。

好評の夏秋開催に続く今年  
度第3クールです。

講師 常田功二氏(金沢工業大学  
客員教授)

対象 郷地区の中学生

定員 各回15人(先着順)

※任意の複数回参加可能

持ち物 自習教材(英数)など

申込 郷公民館

◎郷地区町内対抗ボウリング大会

日時 2月18日(土)午後7時から  
(午後6時30分受け付け)

場所 レジャーランボル藤江店

対象 郷地区住民(高校生以上)

参加費 チーム2千円(シューズ  
代は自己負担)

チーム編成 1チーム3名(男女  
を問わず) 1町内会3チ  
ームまで

※詳細は各町内会へ案内し、結  
ネットへも掲載します

申込 1月17日(火)から2月10日(金)ま  
でに参加費を添えて郷公民館

◎教養講演会

日時 2月19日(日)午後1時30分～  
2時45分

場所 郷公民館

内容 地球温暖化が手取川流域にど  
のような影響をもたらすか

講師 藤原洋一氏(石川県立大学  
環境科学科准教授)

対象 郷地区住民

定員 40人

申込 郷公民館

☎FAX 248・0250

**押野地区**

◎押野地区新春麻雀大会

日時 2月5日(日)午前9時～正午  
(予定)

場所 押野公民館

内容 個人戦のみ、半荘1回(対  
局者交替で3回対戦)

対象 押野地区住民(成人対象)

定員 32人(先着順)

参加費 500円

申込 個人または各町内会を取りま  
とめて1月11日(水)から押野公民館

☎248・2839

**女性センター**

◎おひなさまのつり飾り

日時 1月17日(火)、24日(火)午後1  
時30分～3時30分(全2回)

場所 女性センター

内容 水引でウサギのおひな様と  
鶴のつり飾りにします

講師 渡瀬昭子氏

対象 市民

定員 10人(先着順)

参加費 800円(当日徴収)

持ち物 はさみ、(あれば)目うち

申込 1月6日(金)午前9時から女  
性センター ☎246・0810





## 障害者作品展

◎市障害者理解促進・啓発のための障害者作品展

障害に関する理解促進や障害のある方々の文化・芸術活動の振興、社会参加の推進を目的とし、市内の障害福祉サービス事業所に通う障害のある人が作成した作品を展示します。

日時 1月10日(火)正午～13日(金)午後2時

場所 学びの杜のいち カレード ※参加団体など詳細は市ホームページを確認してください

☎ 市社会福祉協議会

☎246・0112



## メディア対策講座

日時 2月4日(土)午後1時30分～3時

場所 にぎわいの里ののいち カミーン

内容 SNSなどを利用して子どもが傷ついた時、どのように寄り添えば良いか、また、どのように対処すれば良いかなど

講師 森辰美氏(カウンセラーカレッジ石川代表理事)

対象 市民

定員 200人程度(先着順)

☑ 生涯学習課または二次元コードから ☎227・6116



## 冬のエコツアーリズム

◎白鳥ウォッチングバスツアー

石川中央都市圏事業として、自然保護の大切さや生物多様性の理解を深めるための自然体験型ツアーを実施します。

日時 2月11日(土)午前9時～正午(荒天の場合、2月18日(土)に延期)

場所 こなん水辺公園(金沢市)

対象 本バスツアーに初めて参加する市民

定員 20人(先着順) ※金沢市、白山市、かほく市、野々市市、津幡町、内灘町の合計

その他 バスの乗り降りが多いため、動きやすい服装で来て

☑ 1月10日(火)9時から金沢市環境政策課 ☎220・2507



## 募集

### らくらくエアロビクス教室

冬太りが気になる人、運動不足を感じつつも身体を動かす機会がない人、エアロビクスで楽しい時間を過ごしませんか？初めての人も大歓迎です！

日時 1月30日(月)～3月6日(月)の毎週月曜日午後1時30分～2時30分(全6回)

場所 市スポーツセンター

定員 25人(先着順)

参加費 千円(初回徴収)

その他 教室での事故や傷害の補償は、主催者加入の傷害保険の範囲とします

☑ 1月11日(火)～20日(金)午前9時～午後5時(平日)に市スポーツセンター ☎294・5511

### 結婚支援事業「いちむすび」

少子化対策の一環として市結婚支援事業「いちむすび」の参加者を募集しています。この機会に新たな出会いを見つけませんか。

日時 1月28日(土)(オンラインイベント)、2月4日(土)(対面イベント)

対象 45歳までの県民(独身の人)

定員 男女各10人

参加費 男性3千円、女性千円

その他 対面イベントのみの参加

も可。オンラインによる結婚相談もあります

☑ いちむすびホームページ <https://www.ichimusubi.jp>

☎ いちむすび運営事務局

☎294・8844

### カレードサポーターズクラブ

図書館の仕事に興味があり、カレードでのボランティア活動ができる人を募集します。

期間 令和5年4月1日～令和6年3月31日

内容 読み聞かせ、本の整理、本の修理、イベントのサポートなど

対象 中学生以上で必須講座に参加できる人(未成年者は保護者の同意が必要)

☎ 必須講座

日時 2月12日(土)午後2時～3時30分

内容 ボランティア活動をするための心構え、登録用紙記入

☑ 1月5日(木)～2月10日(金)に学びの杜のいち カレード

☎248・8099



## 創業塾

事業計画の作り方や営業戦略の立案など実践的なノウハウを学びます。少しでも興味関心のある人は気軽に参加してください。

日時 2月11日(出)、18日(出)、25日(出) 午前10時～午後0時30分

(全3回※全てのカリキュラムの受講が必要)

場所 市商工会

対象 市内で創業を予定している人、創業に関心のある人

定員 20人

※詳しくは市商工会ホームページを確認してください



申込 2月6日(月)までに市商工会

☎246・1242

## 案内

### 郷土資料館が変わります

郷土資料館が令和5年4月から民間事業者による運営に切り替わります。これまでの資料館機能に加え、地域の皆さんや観光に訪れた人が活動・滞在できる場所に生まれ変わります。

また現在、新規スタッフの募集を行っています。

※詳細は㈱中央設計技術研究所の

ホームページを確認してください



申込 ㈱中央設計技術研究所 井関

☎263・6943

### 市スポーツ協会の発定

市体育協会は、令和5年4月1日から名称を「野々市市スポーツ協会」に変更します。

また、名称変更に合わせて、市体育協会と市スポーツ少年団を統合し、これまで以上にスポーツの普及・振興に取り組むことができる組織を目指します。

問合せ 市体育協会事務局・市スポーツ少年団事務局 ☎248・1443

### 松任税務署からのお知らせ

◎確定申告はスマホで！

給与所得がある人、年金収入や副業などの雑所得がある人などは、さまざまなメリットがあるスマホでのe・Taxが便利です。スマホを利用した申告は次の二次元コードから



### ◎営業所得者の青色決算説明会

青色申告を行う営業所得者を対象に、令和4年分の確定申告における決算の留意事項や税制改正などの内容について説明します。

日時 1月26日(内)午後2時～3時30分

場所 文化会館フォルテ

※確定申告書の受け付けは行いません

問合せ 松任税務署個人課税第一部門

☎276・2746

### ごみの減量化のお願い

松任石川環境クリーンセンターでは、1月中旬から3月中旬にかけて施設の定期整備工事を実施します。ごみの収集は通常どおり行いますが、全ての焼却炉が休止し、ごみの焼却ができなくなる期間があります。1～3月中はより一層の減量化および分別に協力をお願いします。

問合せ 白山野々市広域事務組合(松任石川環境クリーンセンター)

☎276・1362

### 白山警察署からのお知らせ

1月10日は110番の日と正しく使おう110番

### ◎通報のポイント

①何があったか(交通事故・泥棒など) ②いつあったか(何時ごろ) ③どこであったか(町名・番地や目立つ建物など) ④犯人は(特徴・逃走方向など) ⑤今どうなっているか(被害の状況・事故の様子) ⑥あなたの住所・名前・電話番号(事件・事故との関係など)

を落ち着いて伝えてください。

※緊急時以外の各種相談などは#9110(警察安全相談室)または最寄りの警察署へ

問合せ 白山警察署

☎216・0110

### ときわ病院無料個別相談

日時 ①1月14日(出)②2月25日(出)③3月11日(出) 午前9時30分～10時30分

場所 ときわ病院

内容 ①認知症における家族の関わり②入院から退院までの相談③デイケアオー

プンDay「精神科デイケアをご存知ですか」

※詳細はホームページを見てくださ

問合せ ときわ病院

☎248・9502

### 終活サロン(相談室)

日時 ①1月19日(内)②2月16日(内)③3月16日(内) 午後1時30分～3時

場所 にぎわいの里のいちカミーン

内容 ①老後の住まい「老人ホームなどの選び方」②エンディングノートの活用術③終活の保険を考える

申込 ののいち終活協議会

☎294・8100



# ★ 学びの杜ののいち カレードからのお知らせ

休館日：毎週水曜日、12/28～1/4 開館時間：9:00～22:00 ☎ 248-8099

## おすすめの本



『モノのなまえ事典 まだまだあった!! アレにもコレにも!!』  
杉村 喜光／文 ポプラ社

紙パックの上の三角の部分、かき氷を食べると頭がキーンとなるアレ、すずりの平らなところ、洗面台に空いている穴…なんて言うか知っている？ふだん見ている「アレ」や、体にまつわる「コレ」の名前とその名前がついた理由をクイズ形式で学ぼう！

## 特集展示

特集展示（一般）  
『卯年二〇二三』

2023年は卯年。ということで、うさぎに関する本を集めました。小説やことわざに関する本などがたくさんあります。ぜひ新年はうさぎに関する本をたくさん読んで、うさぎマスターになってみてください。



## イベント情報

日 時	イベント名	対象など
1月8日(日)13:30～15:00	カレードシネマ 図書館上映会 「劇場版 岩合光昭の 世界ネコ歩き」	定員/50人
1月15日(日)14:30～15:00	カレードこどもおはなし会	対象/3歳以上 定員/20人
2月3日(金)11:00～14:30	心とカラダ・自然によりそうお料理教室～美人 Foodクッキング(月1回) 【大人向け】ちょっとお洒落に 節分大豆とイワシを使った一品	対象/大人 定員/16人 参加費/千円 ☎ 1月15日(日)申込開始
2月7日(火)10:30～11:00	カレードあかちゃんおはなし会	対象/0・1・2歳 定員/20人
2月26日(日)14:00～15:00	かがく実験教室(毎月第4日曜) 「ストロー風車を作ろう」	対象/小学生 定員/20人 参加費/500円 ☎ 1月22日(日)申込開始



## フォルテ de パソコン教室

場所：文化会館フォルテ ☎ 248-8000

休館日：毎月第1、3水曜日、年末年始 開館時間：9:00～22:00（貸館がない日は17:00閉館）

【1月の講座はお休みします】

各講座の開始日3日前17:00の時点で開講最低人数に満たない場合、休講となります。

コース・料金	日 時	対象	主な内容
エクセル2019入門 (5,000円)	2/6、13、20、27(月) 10:00～12:00	初級者 4人	エクセルの基本操作、表の装飾、計算の活用、知っておくと便利なワザ

※各講座で使用するパソコンのOSはWindows10、Officeのバージョンは2019となります

(料金はテキスト代含む)

# 子育て応援ひろば

## 1月号



←開館時間など詳細は市ホームページで確認ください



施設ごとの予定は子育て支援情報サイト「HUG NET」で！→

日	開始時間	予約	行事	対象	定員	問い合わせ
随時	随時	要	製作あそび「おにの豆入れ」	未就園児親子	4組	⑦支あ
毎週月	9:30	要	双子ちゃんデー ※9日は休み	多胎児親子	各10組	①支菅
毎週火	10:00	—	家庭教育サポーターウェルカム活動 場所 / 学びの杜のいちカレード	だれでも	—	生涯学習課
毎週水	10:00	—	ののベビークラブ	未就園児親子	—	④つ児
	9:30/13:30	要	赤ちゃんデー ※25日は13:30のみ	0歳親子	各10組	①支菅
毎週木	10:45	—	おはなしだいすき	未就園児親子	—	②押児
毎週金	11:10	要	お話の日 ※20日はプレミアム	未就学児親子	各10組	①支菅
毎週土	14:00	要	おどってみよう！	小学生	10名	②押児
6(金)	9:30	要	発育測定	未就園児親子	3組	④支ふ
	13:00	—	お年玉 クイズ会	小学生	—	①中児
	13:00	要	ふじひら児童館・児童クラブ合同新年会 大かるた大会 参加費 / 300円	小学生	10人	③ふ児
	14:00	要	新春お茶会 参加費 / 300円	小学生以上	20人	④つ児
10(火)	10:30	要	ぴよぴよランド	未就園児親子	6組	③ふ児
	10:30	—	おはなしホットタイム	未就学児	—	④つ児
11(水)	9:30	—	2月のカレンダーをつくろう！	未就園児親子	—	②押児
	9:30	要	発育測定	未就園児親子	3組	④支ふ
	10:00	要	パパママだいすき	未就園児親子	6組	③支工
	10:30	要	おはなしルーム	未就園児親子	5組	②支は
	11:00	—	ハッピーキッズ 誕生会	未就園児親子	—	②押児
	16:30	—	小学生会議	小学生	—	④つ児
12(木)	9:30	—	2月のカレンダーをつくろう！	未就園児親子	—	②押児
	9:30	要	ベビーデー	0歳児	—	③支工
	10:00	要	ベビーマッサージ 参加費 / 500円	3か月児～ハイハイ前	4組	⑥支ア
	10:00	要	保健講座「嘔吐・下痢の対処と処理法」	未就園児親子	各7組	⑤支和
	10:30	要	親子で遊ぼう♪ ベビーヨガ&ママエアロ	未就学児	10組	④つ児
12月～13(金)	15:00	要	ふじひららんど ～ピンポン玉ロケットを作ろう！～ 参加費 / 100円	小学生	12人	③ふ児
	9:30/11:00	要	身体計測	0歳児	—	③支工
13(金)	11:00	—	絵本と紙芝居	未就学児親子	—	①中児
	9:30/11:00	要	スマイルデー	未就園児親子	各3組	④支ふ
14(土)	10:00	—	クリーン大作戦	小学生	—	③ふ児
	13:00	—	おはなしのとびら	幼児・小学生	—	③ふ児
16(月)	10:00	要	お話の会	未就園児親子	3組	④支ふ
	10:00	要	【オンライン】親子で遊ぼう3B体操 ④2日前までに電話 ☎248-6210	未就園児親子	—	ヴァンテンSMC こども園
	11:00	—	あっぱるさんのお話会	未就学児親子	—	①中児
16月～18(水)	随時	—	発育測定デー ※18日は0歳児のみ対象	だれでも	—	①支菅
17(火)	10:00	要	フォトコラージュ製作 参加費 / 200円	未就園児親子	6組	③支工
17月～19(木)	9:30	要	身体測定	未就園児親子	5組	②支は
	16:30	—	どすこいクラブ	小学生	—	④つ児
18(水)	9:30/11:00	要	皮アクセサリー作り 参加費 / 300円	未就園児親子	3組	④支ふ
	10:00/11:00	要	セレクトマッサージ 参加費 / 500円	保護者	各3組	③支工
18月～19(木)	9:30	—	みんなでつくるもん「鬼をつくろう！」	未就園児親子	—	②押児
	15:00	—	みんなでつくるもん「鬼をつくろう！」	小学生	5名	②押児
19(木)	9:30	要	ベビーデー	0歳児	—	③支工
	11:10	—	おはなしのとびら	未就園児親子	—	③ふ児
	13:00	要	赤ちゃん相談	保護者	5組	②支は
19月～20(金)	9:00/12:00	要	わくわく広場で遊ぼう	未就園児親子	各7組	⑤支和
20(金)	9:30/11:00	要	皮アクセサリー作り 参加費 / 300円	未就園児親子	3組	④支ふ
	10:00	要	フォトコラージュ製作 参加費 / 200円	未就園児親子	6組	③支工



日	開始時間	予約	行事	対象	定員	問い合わせ
20 (金)	11:00	—	絵本と紙芝居	未就学児親子	—	①中児
	16:00	要	巨大福笑いを作ってみよう！	小学生	10 組	④つ児
	9:30/11:00	要	ベビーデー	0・1 歳児親子	各 5 組	⑦支あ
23 (月)	10:00	要	誕生会 参加費 /200 円	未就園児親子	—	③支工
	15:00	要	ふじひららんど ～プラバン～ 参加費 /50 円	小学生	—	③ふ児
23月～27金	15:00	—	みんなであそぶもん「なわとびにチャレンジ！」	小学生	—	②押児
24 (火)	10:30	要	誕生会	未就園児親子	5 組	②支は
	10:30	要	ぴよぴよランド	未就園児親子	6 組	③ふ児
	15:00	要	ふじひららんど ～プラバン～ 参加費 /50 円	小学生	—	③ふ児
24火～26木	午前 /15:30	—	みんなでクラフト～節分飾り～	未就学児親子・小学生	—	①中児
25 (水)	10:00	要	工作をしよう！「鬼のお面作り」	未就園児親子	6 組	③支工
	10:00	—	ベビービクス 参加費 /300 円	生後 3 か月～	10 組	①支管
	10:00	要	【オンライン】新年度を迎える前に！家族のアルバム作り講座 ④ 2 日前までに ⑤ info@madys-land.com	未就園児親子	8 組	つばき こども園
	11:00	要	誕生会	誕生児	3 組	④支ふ
	16:30	—	どすこいクラブ	小学生	—	④つ児
25水～27金	9:30	要	節分製作	未就園児親子	各 4 組	⑥支ア
25水～26木	9:00	要	手作りカレンダーの 参加費 /100 円	未就園児親子	7 組	⑤支和
	9:30	—	おおきくなったかな（発育測定）	未就園児親子	—	②押児
26 (木)	9:30	要	にこにこベビーリトミック 参加費 /500 円	4 か月児～つかまり立ち	5 組	⑦支あ
	10:30	要	すくすくベビーリトミック 参加費 /500 円	よちよち歩き期～	5 組	⑦支あ
	10:00	要	ベビーマッサージ 参加費 /500 円	3～10 か月児	5 組	③支工
	10:30	要	ふれあいあそび	未就園児親子	10 組	①支管
	10:30	要	赤ちゃん体操 参加費 /800 円	6 か月～歩行前	5 組	②支は
	10:30	要	おやこリトミック 参加費 / 千円	未就園児親子	8 組	③ふ児
	15:00	要	ふじひららんど ～プラバン～ 参加費 /50 円	小学生	—	③ふ児
27 (金)	9:30	—	【オンライン】リトミック (Zoom) ④ https://honomi.ed.jp/ を確認してください。	未就園児親子	15 組	ほのみ こども園
	10:00	要	工作をしよう！「鬼のお面作り」	未就園児親子	6 組	③支工
	10:30	要	ララ・ムジカ～親子 De 音遊び～ 参加費 /300 円	未就学児	10 組	④つ児
	11:00	—	おいでおいで親子～リトミックあそび～	未就学児親子	—	①中児
	16:00	—	トランポリン	小学生以上	—	④つ児
30 (月)	9:30/11:00	要	節分製作 参加費 /100 円	未就園児親子	各 3 組	④支ふ
31 (火)	9:00	要	手作りカレンダーの 参加費 /100 円	未就園児親子	7 組	⑤支和
31 (火)	10:00	要	キッズサークル	未就園児親子	—	③支工
	13:00	要	ベビーマッサージ 参加費 /500 円	2 か月児～ハイハイ前	7 組	⑤支和
31火～2/1水	9:30	要	節分制作	未就園児親子	—	②支は
2/1 (水)	9:30	要	発育測定	未就園児親子	3 組	④支ふ
	10:00	要	手形・足型アート「雪だるま」	未就園児親子	5 組	③支工
2/1水～3金	11:00	—	ハッピーキッズ 誕生会と豆まき	未就園児親子	—	②押児
	10:00	要	節分遊び	未就園児親子	各 4 組	⑥支ア
2/2 (木)	9:30	要	ベビーデー	0 歳児	—	③支工
	9:30	要	ぽかぽかデー～いっしょにつくろう～ ④ 2 日前までに電話 ⑤ 248-6210	未就園児親子	7 組	グイテン SMC こども園
	10:30	要	節分の会	未就園児親子	8 組	②支は
	9:30/11:00	要	身体計測	0 歳児	—	③支工
2/3 (金)	随時	—	的あて～節分バージョン～	未就学児親子・小学生	—	①中児
	9:30	要	発育測定	未就園児親子	3 組	④支ふ

#### — 問い合わせ先 —

- ① 中央児童館 ☎ 248-5325
- ② 押野児童館 ☎ 248-9666
- ③ ふじひら児童館 ☎ 214-6125
- ④ つばきの郷児童館 ☎ 248-2111
- ⑤ 子育て支援センター菅原 ☎ 248-4634
- ⑥ 子育て支援センターはくさん ☎ 248-7122
- ⑦ 子育て支援センターエンジェル ☎ 248-2888
- ⑧ 子育て支援センターふじひら ☎ 246-1181
- ⑨ 子育て支援センター和光 ☎ 272-8405
- ⑩ 子育て支援センターアリス ☎ 294-2525
- ⑪ 子育て支援ひろば あおぞら ☎ 246-3320

#### なかよしの日

未就園児親子で遊びに来てね

- |                          |                          |
|--------------------------|--------------------------|
| 1/10 (火) つばき ☎ 248-1155  | 1/25 (水) あすなろ ☎ 246-0211 |
| 1/17 (火) 御経塚 ☎ 248-0181  | 1/26 (木) 中央 ☎ 248-0240   |
| 1/18 (水) ほりうち ☎ 248-2320 | 1/27 (金) ほのみ ☎ 248-7000  |
| 1/19 (木) 富奥 ☎ 248-0828   |                          |

※感染拡大防止のため、今年度は事前予約制です。(時間および定員の制限あり)  
1 週間前からの体調管理(検温)や当日の消毒・マスクの着用に協力ください

## ▶休日在宅当番医・休日当番薬局

※受診の際は、事前に電話で相談してください

診療時間 9:00～12:00

[医療機関・薬局によって診療時間などが変更している場合があります。各医療機関に事前に確認してください]

※内…内科、外…外科、小…小児科、薬…薬局

日	科	医療機関	所在地	電話番号	日	科	医療機関	所在地	電話番号
1月8日(日)	内	吉光内科医院	西部中央土地区画整理事業施行地区21街区1番	248-7788	1月22日(日)	内	池田病院	新庄二丁目10	248-7222
	内	安原医院	白山市田中町242	275-2008		内	ばんどう内科・呼吸器クリニック	白山市布市一丁目113	277-6211
	内外	津山クリニック	白山市北安田町1270	276-5501		内外	嶋医院	白山市中町32	275-3311
	外	ののいち整形外科脊椎外科クリニック	白山町5-21	256-2030		外	船木医院	太平寺四丁目71	248-6686
	小	むとう小児科医院	白山市宮永市町65-2	275-7887		小	清水こどもクリニック	上林四丁目509	227-0055
	薬	なの花薬局美川店	白山市美川和波町カ128-3	256-2859		薬	太平寺一番薬局	太平寺四丁目67-1	220-7206
1月9日(月・祝)	内	だいもん内科・腎透析クリニック	押野一丁目400	294-0066	1月29日(日)	内	押野医院	押野六丁目160	246-1411
	内	井村内科・腎透析クリニック	白山市美川中町ル40-1	278-6363		内	やなぎ内科クリニック	白山市専福寺町161-1	277-6200
	内外	松葉外科胃腸科クリニック	白山市美川中町イ16-72	278-6065		内	いのくち内科医院	白山市井口町に98-5	273-0678
	外	南ヶ丘病院	西部中央土地区画整理事業施行地区56街区1番	256-3366		外	かわきた整形外科醫院	押野二丁目88	246-0108
	小	つばきの郷こどもクリニック	徳用三丁目330	294-3725		外	みやた整形外科	白山市新田町217-1	236-2572
	薬	松南青木二階堂薬局	白山市博労三丁目2	276-0002		小	南ヶ丘病院	西部中央土地区画整理事業施行地区56街区1番	256-3366
1月15日(日)	内	山本クリニック	新庄一丁目273	246-1661	2月5日(日)	薬	みかわ薬局	白山市美川中町ソ67	278-3317
	内	なかでクリニック	白山市鹿島平11-60	278-5511		内	南ヶ丘病院	西部中央土地区画整理事業施行地区56街区1番	256-3366
	内	きりの里診療所	白山市河内町きりの里63-1	272-8163		内	やまもと内科医院	白山市山島台三丁目99	274-3588
	外	ののいち白山醫院	太平寺四丁目45	248-2151		内	さなだクリニック	白山市鶴来古町ワ7	272-1138
	外	下崎整形外科医院	白山市専福寺町158-3	274-5000		外	小村整形外科	扇が丘488	259-5656
	小	川北こどもクリニック	白山市山島台一丁目1-1	274-7224		外	下崎整形外科医院	白山市専福寺町158-3	274-5000
	薬	横宮町あおば薬局	横宮町67-1	246-8217		小	浅井小児科医院	本町五丁目2-18	248-3311
						薬	クスリのアオキ美川薬局	白山市長屋町口56	278-7703

・金沢広域急病センター(金沢市西念三丁目4-25 ☎222-0099)は年中無休(小児科・内科19:30～23:00)で受診できます

・休日当番医は変更する場合があります。最新情報は、新聞や白山ののいち医師会または市ホームページで確認してください

・休日夜間の救急指定病院の問い合わせについては、白山野々市広域消防本部(☎276-1119)または野々市消防署(☎248-9119)まで

## ▶健康カレンダー

📍 健康推進課(保健センター内) ☎248-3511 会場:保健センター

行事名	対象	開催日	受付時間
4か月児健康診査	R4.9月後半生まれ	2月9日(木)	対象者に送付するお知らせで日程・受付時間などを確認してください。 ※新型コロナウイルスの感染状況によって変更になる場合あり
	R4.10月前半生まれ	2月16日(木)	
10か月児相談	R4.4月生まれ	2月8日(水)、17日(金)	
1歳6か月児健康診査	R3.7月生まれ	2月7日(火)、21日(火)	
3歳4か月児健康診査	R1.10月生まれ	2月3日(金)、14日(火)	
オンライン相談	妊娠中から生後1歳頃までの保護者などを対象に実施します。 市ホームページを見てください。		
健康・栄養相談	市民	※2日前までに要予約(予約がない場合は受けられません) 2月13日(月) ①9:30 ②10:00 ③10:30 ④11:00(15分程度)	





## 今月の納期限

市税などの納付は、市指定金融機関およびゆうちょ銀行の口座振替（自動払込）を利用してください。新型コロナウイルス感染症による影響で、納税などにお困りの人は相談ください。

保 育 料	1月27日
市 県 民 税	1月31日
国民健康保険税	
後期高齢者医療保険料	
介護保険料	
上・下水道料	



## 11月の事故災害状況

( ) は前年同月比

交 通	件 数	15 件 (±0)
	死 者	0 人 (±0)
	負傷者	16 人 (+1)
火 災	件 数	0 件 (-1)
救 急	件 数	203 件 (+40)

火災情報テレホンサービス  
野々市市・白山市 ☎276-6000  
金沢市 ☎0180-997890



## 普通救命講習

**日時** 2月19日(日) 9:00~12:00  
**定員** 15人  
**場所** 白山野々市広域消防本部 (白山市)

☎ 2月12日(日)までに白山野々市広域消防本部 ☎276-9483

## いいきいき長寿だより

☎ 介護長寿課 ☎227-6067

## もしものときのための「人生会議」

誰しも、いつでも、命に関わる大きな病気やけがをする可能性があります。もしものときのために望む医療や介護を前もって考え、繰り返し話し合い、信頼できる人や医療などのケアチームと共有する取り組みを「人生会議 (ACP: アドバンス・ケア・プランニング)」と呼びます。

### 「人生会議」の進め方



#### ◇ステップ1

**自分の大切にしていること、もしものときにどのような医療や介護を受けたいか考えてみましょう**

◆もし生きることができる時間が限られているとしたら、あなたにとって大切なことはどんなことですか? (いくつ選んでも可)

- ☐ 家族や友人のそばにいたいこと
- ☐ 仕事や社会的な役割が続けられること
- ☐ 身の回りのことが自分でできること
- ☐ できる限りの治療が受けられること
- ☐ 家族の負担にならないこと
- ☐ 痛みや苦しみが少ないこと
- ☐ 少しでも長く生きること
- ☐ 好きなことができること
- ☐ ひとりの時間が保てること
- ☐ 自分が経済的に困らないこと
- ☐ 家族が経済的に困らないこと
- ☐ その他 (具体的に)

抜粋: 厚生労働省ゼロからはじめる人生会議

- ◆どこで過ごしたいですか? (自宅、病院、施設など)
- ◆誰と一緒に過ごしたいですか? (配偶者、子ども、友人など)
- ◆どのような治療を望みますか? (延命治療は避けたいなど)

#### ◇ステップ2

**信頼できる人は誰かを考えてみましょう**

病状などにより、自分の考えを伝えられなくなった場合、あなたの代わりに気持ちを伝えてくれる人 (家族や医療従事者など) を決めましょう

#### ◇ステップ3

**考えを周囲の信頼できる人や医療などのケアチームと話し合い、共有をしましょう**

大切にしていることや望む医療や介護について伝えていきましょう。気持ちや考えは時間や心身の状態によって変化します。その都度、話していきましょう。

※すべて無料



利用方法は  
こちら

『譲ってください』  
☆ヴィテンSMCこども園  
水着・ベッドパット☆市内  
中学校制服☆青竜第二幼稚  
園入園用具一式☆男性用礼  
服☆シュレッダー☆ラジカ  
セ☆ミキサー☆折りたたみ  
テーブル☆CDラジカセ☆  
車イス☆雪かき用スコップ  
☆市立保育園体操服

『譲ります』  
☆はくさん保育園体操服☆  
ランドセル (黒) ☆市内中  
学校カッターシャツ☆野々  
市中学校ジャージ☆押し寿  
司型 (大) ☆座布団 (布)  
☆ファンヒーター☆畳ベッ  
ド☆学習机☆パソコンラッ  
ク☆ポータブルトイレ☆座  
イス☆ベビーカー☆座卓☆  
電動ベッド☆ベッド☆自転  
車 (小学生用)

ご利用ください  
リサイクル情報ダイヤル  
☎227-6053

12月19日現在

## ▶ 今月の相談など

市民なんでも相談（面接相談）	日時	1月10日(火) 13:00～15:00	ふれあい相談	日時	月曜～金曜 9:00～17:00（相談員・指導員） ※月曜 9:00～12:00 金曜 14:00～17:00（臨床心理士） ※要予約
	場所	市役所 101会議室		内容	小中学生の不登校・子育てなど
無料法律相談	相談員	人権擁護委員、行政相談委員	発達相談	場所	市教育センター
	電話	☎227-6040（市民協働課）		電話	☎248-8456
消費生活相談	日時	1月17日(火) 13:00～15:00 ※要予約 ※1月10日(火)8:30受付開始	野々市子供相談ダイヤル・体罰110番	日時	電話 平日 9:00～16:00 面談 火曜日 9:00～12:00,13:30～17:00 木曜日 13:30～17:00 ※面談は要予約
	場所	市役所 101会議室		場所	市発達相談センター
許認可手続き・相続遺言相談	電話	☎227-6040（市民協働課）	マイナンバーカード休日窓口	電話	☎248-1333
	日時	2月2日(木) 13:30～15:30 ※要予約		日時	平日 9:00～17:00 小中学生のための電話相談 ☎246-7830
子育てテレホン相談	場所	市社会福祉協議会	若者サポートステーション石川出張相談	場所	市民生活課 ※前日（開庁日）までに要予約 ☎227-6046（市民生活課）
	電話	☎246-0112		日時	1月14日(土)、15日(日)、29日(日)、2月4日(土) 9:00～13:00
子育てテレホン相談	日時	1月12日(木) 11:30～12:00	こころの健康相談	場所	市役所 301会議室
	場所	学びの杜のいち カレード		電話	☎235-3060（若者サポートステーション石川）
子育てテレホン相談	相談員	市消費生活相談員 ※予約不要、関係書類持参		日時	1月12日(木) 14:00から ※要予約
	電話	☎227-6054（市消費生活センター）		場所	市役所 301会議室
子育てテレホン相談	日時	1月27日(金) 13:00～16:00 ※要予約		電話	☎275-2250 ※前日までに要予約
	場所	市役所 101会議室		場所	石川中央保健福祉センター
子育てテレホン相談	相談員	県行政書士会会員		電話	☎275-2250 ※前日までに要予約
	電話	☎227-6040（市民協働課）			
子育てテレホン相談	日時	平日 9:00～16:00			
	内容	5歳児までの子育てに関すること ☎各子育て支援センター、各保育園まで			

## ▶ 2月のごみ・資源収集日程

☎ 市民生活課 ☎227-6052

収 集 地 区	7:30 まで			7:00 まで
	燃えないごみ あきかん・あきびん	燃える粗大ごみ ペットボトル	容器包装 プラスチック	一般ごみ
本町1・2・5・6丁目、若松町、横宮町、三納、位川、太平寺、稲荷、堀内、押野、押越	1日(水)	15日(水)	1日(水) 15日(水)	月・木
高橋町、扇が丘、住吉町、菅原町、菅原団地	8日(水)	22日(水)	8日(水) 22日(水)	
本町3・4丁目、白山町、下林、栗田、矢作、藤平田	1日(水)	15日(水)	1日(水) 15日(水)	火・金
中林、上林、新庄、藤平、清金、末松、田尻町、三日市、二日市、徳用、郷、蓮花寺町、柳町、長池、野代、あすなろ団地、御経塚	8日(水)	22日(水)	8日(水) 22日(水)	

## くらしのコーナー

販売サイトで契約内容をよく確認！ 定期購入トラブル！！

### 【事例】

ネットの広告を見て、特別価格約3千円美容液を購入した。肌に合わず使用をやめていたが、商品が再び届き、定期購入だと初めて気付いた。すぐに事業者へ解約と返品を申し出たが、「発送日の10日前までに申し出ないと対応できない」と言われた。

### 【ひとことアドバイス】

- 1 1回だけのつもりで申し込んだが、定期購入になっていたという相談が多数寄せられています
- 2 詳細な契約内容は、「〇%オフ」などの目立つ表示と離れた場所に表示されていたり、小さい字で書かれていたりすることがあるため、画面の隅々まで見るなどの注意が必要です
- 3 注文を確定する前に、定期購入が条件になっていないかを確認し、定期購入が条件の場合、継続期間や支払うことになる総額など契約内容もしっかり確認しましょう

参 考 （独）国民生活センター「見守り新鮮情報第384・425号」

相 談 窓 口 市消費生活センター（市民協働課内）☎227-6054

県消費生活支援センター ☎255-2120



## 市感謝状

▽民生委員・児童委員を多年にわた  
り務められた。(41人)

酒井 睦美氏(3年)、宮本 一郎氏  
(12年)、種池 美智子氏(12年)、  
砂川 教輝氏(3年)、直喜 節子氏  
(6年)、泉 岳夫氏(9年)、市野  
俊夫氏(3年)、石黒 健二氏(6年)、  
松田 詩子氏(6年)、小寺 みつ枝  
氏(3年)、西本 百合子氏(3年)、  
藤井 好子氏(9年)、中村 洋子氏  
(6年)、栗本 恵美子氏(9年)、  
矢津 あくり氏(3年)、相山 啓子  
氏(6年)、北 康子氏(6年)、  
米田 貞子氏(12年)、岩館 政昭氏  
(6年)、今村 昇氏(6年)、大森  
克成氏(12年)、中川 保夫氏(3年)、  
岸本 三喜代氏(6年)、清水 誠治  
氏(9年)、清水 俊光氏(3年)、  
古田 和美氏(15年)、川本 宏氏  
(12年)、井村 辰男氏(4年)、  
初野 健二氏(12年)、井守 伊保子  
氏(12年)、杉原 登美子氏(15年)、  
西村 友子氏(18年)、宮浦 文夫氏  
(9年)、福沢 由美子氏(3年)、  
押田 夕花氏(3年)、庭野 自子氏  
(3年)、徳野 三知應氏(21年)、  
川畑 佳代子氏(9年)、安川 正春  
氏(15年)、西川 千恵子氏(9年)、  
小林 牧子氏(3年)

## PICK UP

### 災害時における電動車両等の支援に関する協定

市と金沢三菱自動車販売株式会社、石川中央三菱自動車販売株式会社、三菱自動車工業株式会社が災害協定を締結しました。大規模災害時には、同社が保有する電動車両などを貸与いただきます。市が結んだ災害協定は66件、協定締結先は81団体(うち民間企業など57団体)となりました。



協定締結式(11月22日(火)実施)

### 幼年消防クラブ用の鼓笛隊セットを購入

アリスこども園幼年消防クラブ用の鼓笛隊セットを購入しました。各種イベントでの演奏により幼児期からの火災に対する意識の啓発とともに、保護者などの大人に対して防火意識の普及と啓発を図ります。



この事業は、宝くじの社会貢献広報事業により行われています。



## ご寄附

▽株式会社石川トヨペットカラौर様  
災害時に使用する緊急持ち出し袋  
10セットを寄附され、本市の災害対  
策の充実に貢献された。

ありがとうございました

### ふるさと納税

▽市外の方から

632件 1076万6千円

▽匿名の方から

3件 7万円

### 企業版ふるさと納税

9件 260万円

## 入札結果

### 一般寄附

▽カムカムファミリーフェスタ様から  
5130円

### 市社会福祉協議会へ

▽匿名の方から  
6万円

1000万円以上(税抜き)  
11月分入札

菅原小学校 フロアホール壁修繕  
工事

予定価格 1508万円

落札価格 1420万円

落札者 (株)岡組

ホームページ  
0120-429-955  
営業時間/9:30~18:00 定休日/水曜定休  
野々市市稲荷2丁目52番地・明治北陸工場さん向い  
**野々市支店**  
不動産と暮らしの総合サービス  
**さくらホーム**  
分譲|新築|土地|中古  
買取|査定|賃貸アパート  
投資物件|相続相談  
公益社団法人石川県不動産取引協議会会員 北陸不動産公正取引協議会加盟 国土交通大臣(2)第20号

こんな使い方出来ます  
ウィークリーマンション  
便利な「ゲストハウス NONO」  
野々市市稲荷 2-142 リライフビル 4F 402  
(有) ライフスタッフ ☎ 090-4681-4101 (担当: 東原)

あなただけの  
**家族葬**  
カタチより気持ちを大切に。  
フューナラルホール  
**野々市 天祥閣**  
野々市市矢作2丁目111 TEL.076-294-4141

国際交流員チョ・ジヒョンの

# チョっとひとりごと



このコラムも、連載を始めてから半年が経ちました。最近では「広報で見ました」とスーパーや道端で声を掛けられることもあり、たくさんの人に読まれているようで嬉しく思います。

ところで、よく聞かれる質問があります。それは、「文章を書く時、頭の中でも日本語で考えていますか?」とのこと。言われてみれば確かにそうかもしれませんが、英語で書いて日本語に訳しているわけではなく、最初から日本語で思考して書いています。でも、これは意識してやっているというより、自然に脳が「日本語モード」に切り替えているのに近いです。

脳の切り替えという大げさに聞こえますが、実際、英語の自分と日本語の自分は性格が違う気がします。親や友達にもよく言われます。日本語を話すあなたはまるで別人みたいだと。なんと、英語で話す時は声も低くて口調も荒くて男の人みたいなのに、日本語を話す時はちょっとだけかわいくなるらしいです(笑)。

言語とその言語を持つ文化とは不可分の関係だといえます。また、その言語を話す時の声や表情、ジェスチャーなどもその言葉に影響されるそうです。日本語の自分がちょっとだけ穏やかになるのは、日本語自体が持つ「優しい響き」のおかげかもしれませんね!

## 国際交流員と英語で話そう!『KIWI CHAT』

国際交流員、チョ・ジヒョンと気軽に英会話を楽しめます。詳細は二次元バーコードから確認できます。

日時 ①初級 1月13日(金) 16:00 ~ 16:45  
②中・上級 1月27日(金) 16:00 ~ 16:45

場所 市役所  
定員 各回5人(先着順)

問い合わせ 市民協働課 ☎ 227-6029



## Tトピックス Topics

### パートナーシップ宣誓制度第1号

性的少数者のカップルを公的に認める「野々市市パートナーシップ宣誓制度」が12月4日(日)から始まり、2組のカップルから宣誓がありました。この宣誓により、パートナーとの市営住宅の入居申し込みなどができるようになります。

制度開始のこの日、文化会館フォルテでは「パートナーシップ宣誓書受領証交付式」が行われ、第1号となったカップルに「宣誓書受領証」と「宣誓書受領カード」が交付されました。2人は「重い石を肩から下ろしたようで、うれしい。この制度をきっかけに、多様性への理解が深まって欲しい」と話しました。

宣誓されたカップルには、性的少数者の悩みや生きづらさが少しでも解消され、自分らしくいきいきと生活ができるよう市が応援します。市ホームページには、制度の利用手引きや宣誓件数などが掲載されていますので、チェックしてみてください。



野々市市パートナーシップ宣誓書受領カード

野々市市パートナーシップ宣誓の取扱いに関する要綱に基づき、パートナーシップ宣誓書を受領したことを証します。

本人	パートナー
〇〇 〇〇	〇〇〇〇・〇〇〇〇
生年月日	生年月日
9999年〇〇月〇〇日	9999年〇〇月〇〇日
宣誓日	9999年〇〇月〇〇日

交付番号 第 0000 号 野々市市長 栗 貴 章 印

人と企業のベストパートナー

**株式会社 ワイズ**  
WISE CO., LTD.

開発センター  
石川県野々市市横宮町12-13 ワイズビル2F  
月～金/9:00～19:00 土/9:00～17:00  
業務請負業・労働者派遣事業 派17-300004

0120-25-4510

さあ! あたらしいステージへ!!

## 人生 100 年

60歳以上  
シニアの新しい働き方

**野々市市  
シルバー人材センター**

野々市市白山町8-15  
(☎294-8303)

野々市市シルバー で

検索

高齢者活躍人材確保育成事業  
石川県シルバー人材センター連合会

くらしの中のお困りごとは、  
わたしの執事さんまで!

ハウスクリーニング 草刈り  
荷物運搬 防犯カメラ設置  
不用品処分 簡単な電気工事  
などなど...お気軽にご相談ください!

0120-189-422  
三谷サービスエンジン

石川県野々市市御経塚3丁目47番地 TEL.076-214-3311

広告欄



ひよこ組で一す。

## ヴィテン SMC こども園

0歳児ひよこ組の保育室は1階と2階に分かれていて、2階に行くには長い階段を上ります。入園当初は保育教諭の抱っこやおんぶで2階に遊びに行っていました。今ではハイハイで上がるようになってきました。ハイハイは体を動かす力を育てるだけではなく、距離や方向などの感覚も育てます。今のひよこ組の子どもたちにとって、階段上りは楽しいチャレンジです。子どもたちのやる気を大切に、成長を見守っています。

長い階段を上がると2階は広々としたスペースになっていて、一人一人がいろんな遊びを楽しんでいます。ある日、Aちゃんが人形をベビーカーに乗せて保育室の中を散歩していましたが、しばらくすると立ち止まって人形を床に落としました。どうするのかな？と思いながら見ていると、ベビーカーに乗



ろうとしました。ベビーカーが動くのでなかなか思うようにいきませんが、色々とし、やっと座れました。ベビーカーに乗って出掛けたことを思い出して乗りたくなったのかな。ですが、動かないベビーカーにシュンとした表情を見せていました。保育教諭の視線に気が付いたAちゃんがじーっと視線を送ってきたので、きっとベビーカーを押してほしいのだろうと思い「ちょっとだけね」と押してあげると、満足そうな表情をしていました。抱っこしてベビーカーから降ろすと、すかさず人形を取りに行き、ベビーカーに乗せ、再び保育室の中を散歩していました。ベビーカーに乗る人形の気分を味わいたかったのかもしれませんがね。

一人一人の思いに気付くようにし、ゆったりした雰囲気の中で温かく子どもたちを見守っています。

今月の表紙



広報写真アルバム  
二次元バーコード

今月の表紙は、カレード開館5周年記念イベントとして行われた「鷹狩ショー」での一コマです。参加者が2列に並んだ間をすごいスピードで鷹が飛行。イベントの様子は28ページにも載っていますので、ぜひご覧ください。初夢に鷹が出てきた人もそうでない人も今年1年いい年でありますように！



**D** ぼくのわたしの夢  
dream 夢

昆虫博物館の人になりたい  
峯田 大義さん  
御園小学校2年生



ヒカキンになりたい  
溪本 りささん  
御園小学校2年生



## 広告募集中

1 枠：5.6cm×5.6cm  
掲載料：月額2万円（税込）  
※6カ月連続掲載で10万円  
（1カ月無料）  
入稿方法：完成原稿  
問い合わせ  
市民協働課（☎227-6056）

＼ 野々市市から /

欲しい情報だけを選んで受け取れる！



などから選べます。



まずは登録↑

LINE

## 市立保育園で一緒に働きませんか？ 会計年度任用職員募集！！

職種：保育士・看護師（要資格）  
運営補助員（資格不要）  
勤務時間：要相談（2～7.5時間）  
勤務日：要相談（週3～6日）  
時給：【保育士】1,103円  
【看護師】1,191円  
【運営補助員】901円



\*働き方は相談に応じます。年齢問わず、明るく元気な人大歓迎です

甲園 子育て支援課 ☎227-6076



# まちの話題 Focus

皆さんの周りの楽しい話題やイベントなどの  
情報を教えてください。  
市民協働課 ☎ 227-6056

## 野々市がジャズに染まる日

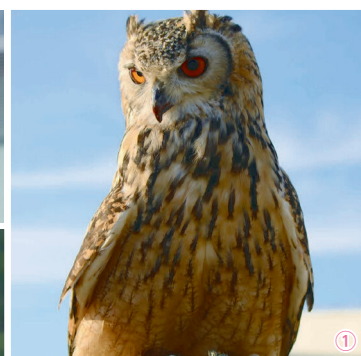
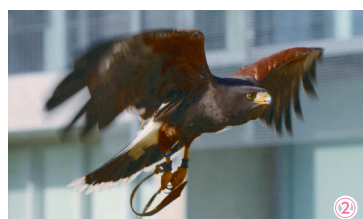
### 28th BIG APPLE in NONOICHI 2022

11月20日(日)、野々市の恒例ジャズイベント「BIG APPLE in NONOICHI」が文化会館フォルテで開催され、約400人が来場しました。今回は3年ぶりに本場ニューヨークなどから実力派アーティストが集結。ジャズ史上最大の功労者の一人“デューク・エリントン”にトリビュート（≒捧げる）し、ジェイムス・デラノ・ゾラー氏や、霧生ナブ子氏、片倉真由子氏など、ニューヨークで腕を磨いた精鋭たちが『Take the 'A' Train (A列車で行こう)』などの曲を本場さながらに熱演しました。

19日(土)には出演者らがワークショップの講師となり参加者へ直接指導、18日(金)には館野小学校へ出向いて4～6年生へ向けた生演奏や質問コーナーを実施。ジャズがより身近に感じられる3日間となりました。



①ホスト・バンド「ムーンライトJAZZオーケストラ」との共演②小ホールではハウスバンドの演奏を軽食と共に③JO-HOUSE（金沢市）や喫茶フォルテひまわりがロビーに出店④LPジャケット展示（金沢工業大学PMC協力）⑤⑥ワークショップ⑦館野小学校ジャズ体験



## 5歳の誕生日おめでとう！

### カレード開館5周年記念イベント

学びの杜ののいち カレードでは開館5周年を記念し、11月から12月までの期間中にさまざまなイベントが開催され、来館者を楽しませました。11月19日(土)の「鷹狩ショー」では、鷹匠による実演のほか、体験会も行われました。参加者からは「少し怖かったけど楽しかった」「格好良い鷹を間近に見られてうれしかった」など喜びの声が聞かれました。

また、12月4日(日)には、動物画家数内正幸さんの長男竜太さんによる講演会が開かれ、正幸さんの生い立ちや画家になるまでのストーリーなどを紹介。「絵描きの天才ではなく、天才的に動物が好きで人だった」「好きだから時間を使うし、その結果上手にもなる」と時間をかけることの重要性を説きました。



①②鷹狩ショーで活躍した「ベンガルワシミズク」と「ハリスホーク」③鷹匠体験④⑤数内正幸原画展⑥数内竜太講演会





金沢工大「防災・減災プロジェクトSoRA」が炊飯体験をサポート。

## 災害時のアップデート！

### IKERU NONOICHI 2022 ののいち湯気市

災害時に余裕を持って行動するには事前の備えが大切です。(一社)市観光物産協会は11月19日(土)、20日(日)に「ののいち湯気市」と題した防災イベントを開催。湯気が立ち上る豚汁の炊き出しや薪割りや焚き火、給水車の展示・体験、防災グッズの販売などを行い、多くの人で賑わいました。また、特殊なポリエチレン袋(ハイゼックス)に米と水を入れ、袋ごと煮てご飯を炊く炊飯体験を実施。参加者は、炊けたご飯をレトルト食品と一緒に美味しく味わい、災害時に思いを巡らせていました。

## 読み聞かせでほっと一息

### MRO アナウンサーによる絵本読み聞かせ

11月21日(月)、押野児童館にて「MROアナウンサーによる絵本の読み聞かせ」が開催されました。10組の親子が集まり、柔らかい雰囲気にも包まれた空間。西尾知亜紀アナ、久保田修平アナが『たべたのだあれ』や『あなたのすてきなところはね』などの絵本を優しい語り口で読み聞かせました。

合間には手遊び歌で遊んだり、西尾アナ自身の子育て経験談を織り交ぜ話をしたりと、皆さんリラックスした時間を過ごしている様子でした。



皆さんもぜひ、絵本を通して子育てを楽しんでみませんか。



布水中学校の山下さんによる頼もしい誓いの言葉。

## 大人への第一歩

### 令和4年度野々市市立志式

11月30日(水)、文化会館フォルテで立志式が行われました。この式典は、自らの志を立て、次代を担う者としての自覚と希望を持つ機会として中学2年生を対象に毎年開催されています。

栗市長からは「夢なきものに成功なし」「志を立ててもって万事の源となす」などの吉田松陰の言葉が贈られました。生徒を代表し、山下<sup>れお</sup>憐皇さんが「お世話になった方々に恩返しができるように、今度は自分たちが周りの人を支えていきたい」と力強く誓いました。

## 体に優しく、ほのかに香るツバキの油 椿を楽しむ 椿油でケーキ焼き&ヨガ

12月4日(日)、富奥防災コミュニティセンターで「椿を楽しむ」の第3回が開催され、21人が参加しました。このイベントは、ツバキの魅力をもっと知ってほしいと活動する市民活動団体「e-やん」が企画し、赤い羽根共同募金助成事業として実施したものです。椿油には、LDL(悪玉)コレステロールを抑制する効果のある「オレイン酸」が85%も含まれていて、割合はオリーブオイルよりも多いそう。参加者らは椿油入りのシフォンケーキを作りヨガで体を動かし、大満足の様子でした。



真剣な表情で椿油を注ぎます。椿油は1の1NONOICHIで販売中！



## 海の役割 海の恵み

地球表面の約7割を占める海は、あらゆる生き物が生きていく上で重要な役割を果たしています。太陽の熱を吸収し海水を蒸発させて地球の温度や気候を調整したり、魚や貝などの暮らす場となっていたり、誰もが海の恵みを受けています。

しかし今、人間の活動が海の環境を大きく変えつつあります。大きな問題は2つ。1つは漁業の問題です。日本は世界的にも水産物消費が多い国として知られていますが、世界で現在の漁獲ペースが続くと、いずれは獲れなくなるほど水産物が少なくなると言われています。もう1つは汚染の問題です。世界中で人間が出した大量のごみや排水が海を汚しています。プラスチックごみや有害物質は、海の生き物を苦しめるのはもちろん、人間の生活にも悪影響を及ぼします。海の環境を守りながら、海との共存を目指していきましょう。

## ■取り組みの例

### クリーン・ビーチいしかわ

エフエム石川が提唱する、石川の海岸線をきれいにする海岸愛護運動です。1995（平成7）年以降、県内各地で海岸などの清掃活動やイベントを毎年行っており、野々市市もこの運動に参加しています。

昨年10月には、学びの杜ののいちカレードで漂流物展を行いました。



【ごみ・リサイクルに関する問い合わせ】  
市民生活課 ☎ 227 - 6052



## のっティからの挑戦！ クロスワードパズル？ vol.39



←応募はこちら ………

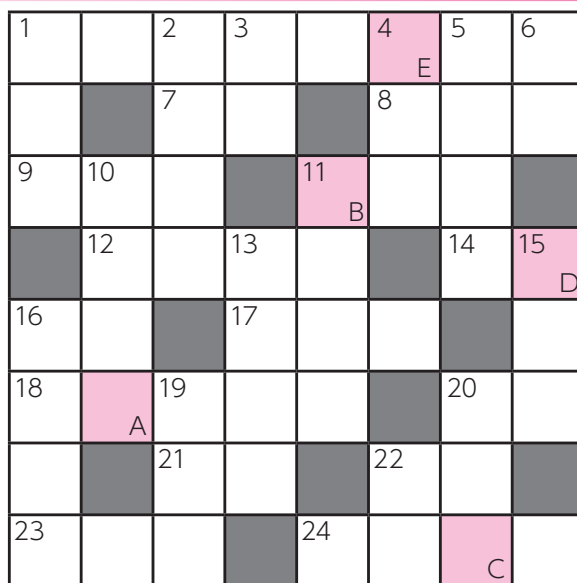
タテとヨコのかぎをいれてA～Eの文字を並べてね！

### タテのかぎ

1. 麺類をイタリア語で言う
2. 闘う魂
3. インド料理のカレーに付いてきます
4. 歯医者さん
5. あとを追うこと。他の〇〇〇〇を許さない
6. アマチュアの対義語
10. 移り住むこと
11. 野球でストライクを3つ取られること
13. 〇〇〇〇に秀でる（あるひとつの知識、技術などがとても優れていること）
15. のと里山海道は自動車専用〇〇〇です
16. 日本の国旗のこと
19. 意識を失うこと。失神ともいう
20. 特別ななはからい。〇〇〇をはかる
22. メモリアルパークののいちの中林〇〇区画整理事業の区域内にあります（ヒント3ページ）

### ヨコのかぎ

1. 〇〇〇〇〇〇〇〇〇〇宣誓制度（ヒント26ページ）
7. 宝くじを当てるために絶対に必要なもの
8. エジプトの首都
9. 楽器。ドンドンドン
11. 寸法のこと。服のS、M、L
12. 集団や組織の人の数
14. 地下水を汲み上げるための設備。落ちたら大変です
16. 他のことに例える表現方法
17. 地層などの性質
18. 保育料の今月のこれは1月27日です（ヒント23ページ）
20. 舌のこと
21. 松任〇〇務署（ヒント18ページ）
22. 1,000㍓ = 1〇〇
23. 「Roots」何て読む？
24. 日本銀行を略すと



かわいいのっティが描かれたオリジナルグッズ！



正解者の中から抽選で3人に、スイーツのっティエコバッグをプレゼント。  
（一社）市観光物産協会提供

### 【応募方法】

市ホームページ応募フォームまたは電子メール、はがきに①クイズの答え②住所、氏名、年齢、電話番号③広報紙の感想を書いたうえ、下記へ送付  
締め切り 1月24日（火）（消印有効）  
当選者の発表は賞品の発送をもって行います。感想は公開する場合があります。

### 【あて先】

〒921-8510 野々市市三納1-1  
市民協働課広報広聴係  
Mail:kyoudou@city.nonoichi.lg.jp

【先月号のクロスワードの答え：かんきのうた】



個人情報保護のため本人・ご家族の希望があったものを掲載しています

R4.11.15 ~ R4.12.14 受付分

■ 11 月末現在の人口（ ）は前月比

人 □ 54,094 人 (-42)

男 27,343 人 (-30)

女 26,751 人 (-12)

世帯数 25,218 世帯 (- 5)

## ■ 11 月中の人の動き

轉 入 170 人

轉出 212 人

出生 43 人

死亡 43 人

※住民基本台帳に記載されている数字です

うぶいえ																					子の名	親の名	住所
佐藤	木下	高山	上野	川崎	安藤	演	高野	熊田	二本杉	林	西村	梶	田代	貝森	中野	宮田	坂野	金谷	木戸	吉田			
嶺	心結	奏多	音	凌生	花笑	美杏	款大	航大	朔	果依	惠梨奈	瑞希	守	くるみ	力斗	桜輔	彩月	柊希	英怜南	臨			
美誠	麻衣	博喜	湖帆	拓弥	優大	萌美	洋史	綺七	工海	未紗	功耀	晴香	秀晃	祥成	沙耶	知佳	征幣	優紀	壮一	友惠			
香有	本町1	押越2	新庄1	三日月2	徳用2	押野4	押野5	野代3	三日月2	小林1	稲荷2	栗田4	押野3	藤平田2	菅原町	新庄4	本町3	田尻町	新庄1	田尻町			

氏名	前住所	住所
木下 蓮叶	諒也	本町 1
木下 結陽	侑香	本町 1
坂本 詩羽	由佳	郷 1
柴田 夏来	恭一	郷 2
福明 壱真	美乃里	白山町
吉田 充希	佳樹	本町 1
出口 楓果	絵梨	本町 1
米村 伍生	智大	中林 1
吉本 瑛真	結佑	御糺 3
川芹 総一郎	奈央	押野 2
津田 海人	雅也	押野 2
山村 笑愛	智也	御糺 3
坂上 碧	拓也	上林 3
石井 依縁	千弘	押野 3
大井 蘭	香子	郷 2
長尾 悠利	佳龍	太平寺 3
下田 旺李	裕亮	新庄 3
櫻井 茅乃	健太郎	新庄 3
	夕鶴	三市 1
	大来	押越 2
	沙綾	押越 2
	幸彦	新庄 3
	友紀	新庄 3
	笑太郎	新庄 3
	綾乃	三市 1
	まどか	押越 1
木下 蓮叶	諒也	本町 1
木下 結陽	侑香	本町 1
坂本 詩羽	由佳	郷 1
柴田 夏来	恭一	郷 2
福明 壱真	美乃里	白山町
吉田 充希	佳樹	本町 1
出口 楓果	絵梨	本町 1
米村 伍生	智大	中林 1
吉本 瑛真	結佑	御糺 3
川芹 総一郎	奈央	押野 2
津田 海人	雅也	押野 2
山村 笑愛	智也	御糺 3
坂上 碧	拓也	上林 3
石井 依縁	千弘	押野 3
大井 蘭	香子	郷 2
長尾 悠利	佳龍	太平寺 3
下田 旺李	裕亮	新庄 3
櫻井 茅乃	健太郎	新庄 3
	夕鶴	三市 1
	大来	押越 2
	沙綾	押越 2
	幸彦	新庄 3
	友紀	新庄 3
	笑太郎	新庄 3
	綾乃	三市 1
	まどか	押越 1

氏名	住所	年齢
清水 正男	下林4	72歳
松本 浩子	新庄2	63歳
高田 雅子	藤平由2	86歳
中田 順子	野代3	81歳
樫田 成子	本町5	89歳
三納 加代子	住吉町	92歳
小林 顕正	押野1	83歳
西村 正博	太平寺1	74歳
早川 紫女子	本町5	99歳
古川 澤子	本町2	本町2
倉坂 和子	金沢市	三納3
免田 樹	窪志本町	新庄5
西山 圭	窪志本町	矢作1
奥平 ゆき	新庄5	扇が丘
浅井 昭遥	矢作1	扇が丘
辻口 麗加	扇が丘	上林4
吉田 則崇	川北4	押野7
江上 弘美	押野7	栗田5
北村 結衣	金沢市	下林3
笠森 翔大	津幡町	新庄1
福井 合香	下林3	太平寺3
小泉 百康	新庄1	下林3
若松 佑実	新庄1	三日市2
田中 美子	太平寺2	横宮町
橋谷 恵美	太平寺3	住吉町
川谷 内里	下林3	
石田 真潤	下林3	
山田 実花	三日市2	
小宮 哲也	三日市2	
竹下 真衣	位川	
秋田 弘樹	横宮町	
中野 加里	能美市	
衣谷 郁海	住吉町	

テレビ広報 金沢ケーブル

デジタルハイビジョン009ch

ののいちふれあい通信

8:00~8:30、18:00~18:30

ラジオ広報 FM放送 76.3MHz えふえむ・エヌ・ワン

パソコン、スマートフォンのアプリでも  
聴けます！

## ホームタウン野々市

月～金／ 6:30～7:00、11:15～11:55、  
16:00～17:00

FanFun野々市

日/8:30~9:00、16:30~17:00 (再)

## 編集後記

● 明けましておめでとうございます！ 昨年末、流行り病にかかり40度近い熱にうなされました。時期はあいにく、皆さんが今まさに読んでいる「広報野々市1月号」校正作業の真っただ中！どうなることかかと思いましたが、職場の皆さんの助けやテレワークなどを駆使し、なんとかお届け出来ました。（届いてなかったらどうしよう）これまでも感染対策はしてきたつもりでしたが、防ぎきれないものですね。ワクチン4回接種済みでも高熱が数日続いたのので「もし打ってなかったら……」と考えるも背筋が凍る思いです。めつつきり寒くなってきましたね。本年もどうぞお付き合いください。

（D・Y）

山本 栄作	佐藤 美智子	橋 外喜子	江川 久恵	山本 花子	西村 信夫	山本 勝子	安江 勇二	木戸 博也	正田 富士子	杉野 守洋	永榮 重子	空熊 満智子	高原 教	亀田 涉
栗田 1	白山 町	栗田 2	本町 4	扇が丘	新庄 3	郷 2	押野 4	扇が丘	上林 4	栗田 1	本町 1	太平寺 2	扇が丘	押野 5
90歳	78歳	97歳	93歳	98歳	71歳	85歳	64歳	87歳	81歳	76歳	96歳	89歳	96歳	75歳



ホームページ



LINE



Instagram



Facebook

# 1月生まれ HAPPY BIRTHDAY!

## 1歳のののいちっ子

R4.1.29 生まれ



沢山遊んで大きくなるぞ☆

たむら いちか  
田村 一翔くん  
(中林1)

父:裕也さん 母:奈苗さん

R4.1.24 生まれ



みんな大好き！  
タオルも大好き！

たの せな  
田野 聖七くん  
(徳用3)

父:健さん 母:友里さん

R4.1.26 生まれ



みんなのアイドル  
えま子です！

たかはた えま  
高畑 英菜ちゃん  
(堀内4)

父:俊祐さん 母:愛美さん

R4.1.15 生まれ



元気いっぱい！  
大きくなるぞ！

みやざき とうご  
宮崎 柊伍くん  
(栗田5)

父:孝志さん 母:裕希さん

R4.1.13 生まれ



食べるの  
だーいすき！

おおくぼ しょうせい  
大久保 祥生くん  
(郷2)

父:嘉洋さん 母:亜也乃さん

R4.1.3 生まれ



面白いにいと  
遊ぶの大好き

やまぐち ぜん  
山口 善くん  
(栗田2)

父:誠司さん 母:花奈未さん

R4.1.14 生まれ



ママに代わって、  
おしおきよ☆

かみや ひなた  
神谷 陽咲ちゃん  
(柳町)

父:明さん 母:多美子さん

R4.1.6 生まれ



絵本だーいすき！  
沢山読んでね♡

かぶた けいし  
株田 啓司くん  
(押野7)

父:雄啓さん 母:千草さん

R4.1.2 生まれ



パパママ大好き！  
ご飯も大好き♡

のしま れおん  
野島 怜音くん  
(矢作1)

父:直哉さん 母:菜那さん

R4.1.27 生まれ



パパ、ママ  
大好き♡

にしむら りつき  
西村 律希くん  
(末松1)

父:康平さん 母:愛佳さん

R4.1.18 生まれ



今からイタズラ  
するの♡

なかたに ふうか  
中谷 風香ちゃん  
(押野3)

父:達也さん 母:真奈美さん

## HAPPY BIRTHDAY!

### 1歳のののいちっ子 募集中!

発行月に1歳になる市内に住む子どもの写真を募集しています。子どもの写真(データ推奨)に①子どもの氏名・ふりがな ②生年月日 ③性別 ④住所 ⑤両親の氏名・ふりがな ⑥日中に連絡が取れる電話番号 ⑦一言コメント(子どもが話す立場で15文字以内)を添えてメール、郵送または持参で応募してください。(メールに写真データを添付しての応募を推奨します。その場合はタイトルを「ののいちっ子応募」としてください。現像写真を郵送または持参する場合、写真は返却しません)

次号は2月生まれです。

募集期間 1月16日(月)まで(応募多数は抽選)

★抽選結果などについて、発行前の事前連絡はありません。

★申し込みにあたり、ホームページやマチイロへの掲載に同意したものとします。

★メールでの申し込みの場合、メールのデータサイズを3MB程度までにしてください。コメントは絵文字を使わずに、(ハート)、(星)、(音符)、(笑顔)というように代替表記してください。

☎ 921-8510 石川県野々市市三納一丁目1番地  
野々市市役所 地域政策部 市民協働課 ☎ 227-6056  
mail: kyoudou@city.nonoichi.lg.jp

環境にやさしい植物油インク、有害な廃液を出さない「水なし印刷」方式、読みやすい「ユニバーサルデザインフォント」を採用しています。

